

**МИНИСТЕРСТВО СЕЛЬСКОГО ХОЗЯЙСТВА И ПРОДОВОЛЬСТВИЯ
РЕСПУБЛИКИ БЕЛАРУСЬ**

**Учреждение образования
«БЕЛОРУССКИЙ ГОСУДАРСТВЕННЫЙ АГРАРНЫЙ
ТЕХНИЧЕСКИЙ УНИВЕРСИТЕТ»**

Кафедра экономической теории и права

МАКРОЭКОНОМИКА

*Методические указания и задания
по выполнению курсовых работ студентами специальностей
1-25 01 07 «Экономика и управление на предприятии»,
1-26 02 02 «Менеджмент»*

Минск 2008

СОДЕРЖАНИЕ

1 Общие положения	3
2 Требования к содержанию курсовой работы	4
2.1 Структура курсовой работы	4
2.2 Основные разделы курсовой работы	4
3 Организация выполнения курсовой работы	6
3.2 Руководство курсовой работой и организация консультаций	6
4 Требования к оформлению курсовой работы	8
4.1 Титульный лист.....	8
4.2 Реферат.....	8
4.3. Содержание	8
4.4 Определения, обозначения и сокращения	9
4.5 Текст основной части курсовой работы	9
4.6 Представление информации в виде таблиц	11
4.7 Оформление иллюстраций	13
4.8 Формулы и уравнения.....	14
4.9 Примечания, сноски, ссылки.....	16
4.10 Список литературы	17
4.11 Приложение	18
5 Порядок защиты курсовых работ	19
6 Темы и примерный план написания курсовых работ	21
Литература	36
Приложения	37
Приложение 1	37
Приложение 2	38
Приложение 3	39
Приложение 4	43
Приложение 5	44
Приложение 6.....	49

1 ОБЩИЕ ПОЛОЖЕНИЯ

Согласно учебному плану специальности 1-25 01 07 «Экономика и управление на предприятии» и 1-26 02 02 «Менеджмент» студенты 2 курса дневной и 3 курса заочной форм обучения выполняют курсовую работу по дисциплине «Макроэкономика».

Курсовая работа является итоговой работой по курсу макроэкономики. В ходе выполнения работы студент приобретает навыки самостоятельной работы с учебной и научной литературой, применения теоретических знаний для анализа национальной экономики Республики Беларусь.

Цели выполнения курсовой работы:

- рассмотрение механизма и результатов функционирования национальной экономики;
- изучение макроэкономических моделей и переменных;
- исследование совокупных макроэкономических показателей (уровня национального производства, общего уровня цен, уровня занятости и т.д.), оказывающих определяющее значение на разработку макроэкономической политики;
- анализ особенностей и перспектив развития макроэкономических процессов в Республике Беларусь.

Задачами курсовой работы являются:

- систематизация, закрепление и углубление теоретических и практических знаний;
- выявление степени подготовленности студентов для самостоятельной практической работы по специальности.

При выполнении курсовой работы студент должен творчески использовать полученные знания, умело пользоваться литературными источниками, анализировать статистическую информацию, самостоятельно оценивать конкретные ситуации и предлагать эффективные экономические решения.

В предлагаемых методических указаниях приводится тематика курсовых работ, примерные планы, рекомендуемая литература.

2 ТРЕБОВАНИЯ К СОДЕРЖАНИЮ КУРСОВОЙ РАБОТЫ

2.1 Структура курсовой работы

Структура курсовой работы должна соответствовать предложенной тематике и примерному плану и включать:

- титульный лист;
- реферат;
- содержание;
- введение;
- основную часть;
- выводы;
- список литературы;
- приложение (при необходимости).

Общий объем текстового материала курсовой работы (без учета приложений) должен быть в пределах 25-30 страниц машинописного текста формата А 4.

Изложение материала курсовой работы должно соответствовать следующим общим требованиям:

- четкость и логическая последовательность текста;
- убедительность аргументации, краткость и ясность формулировок;
- конкретность изложения результатов, доказательств и выводов.

2.2 Основные разделы курсовой работы

Введение должно содержать обоснование актуальности исследуемой проблемы; цель, предмет и объект исследования; цели и задачи, которые должны быть решены в процессе исследования.

Формулировать цели и задачи исследований необходимо с помощью глаголов "раскрыть", "определить", "установить", "показать", "выявить" и т.д.

Основная часть курсовой работы состоит из двух разделов:

-теоретические основы исследуемой проблемы;

-изучение и характеристика исследуемой проблемы применительно к национальной экономике Республики Беларусь;

Разделы курсовой работы разбиваются на подразделы. Каждый раздел посвящен решению задач, сформулированных во введении, и заканчивается выводами.

В **первом** разделе излагаются теоретико-методологические аспекты исследуемой проблемы. На основе изучения учебной и научной литературы рассматриваются различные методологические и методические подходы к исследуемой проблеме.

Написание курсовой работы предполагает более глубокое изучение избранной темы, чем она раскрывается в учебной литературе. Поэтому, рассматривая какое-либо явление, следует ссылаться на авторов различных точек зрения и указывать в каких источниках дается определение этого понятия, сравнить разные точки зрения, показать совпадения и расхождения, привести наиболее доказательные выводы в рассуждениях ученых.

Во **втором** разделе дается анализ состояния рассматриваемой проблемы в условиях национальной экономики Республики Беларусь. Для этого студент должен использовать нормативные акты Республики Беларусь, материалы периодической печати, статистические сборники (см. Приложение 6).

В разделе **«Выводы и предложения»** приводятся выводы и обоснованные положения, вытекающие из основной части курсовой работы.

3 ОРГАНИЗАЦИЯ ВЫПОЛНЕНИЯ КУРСОВОЙ РАБОТЫ

3.1 Порядок выбора и закрепления темы

Тематика курсовых работ предлагается кафедрой с учетом актуальности разрабатываемых вопросов и их соответствия современному состоянию и перспективам развития национальной экономики.

Перечень тем курсовых работ приведен в п.6. Выбор осуществляется на основе предлагаемых шифров.

Студенту предоставляется право выбора темы курсовой работы в случае аргументированного обоснования необходимости работы над данной темой.

3.2 Руководство курсовой работой и организация консультаций

Сроки выполнения курсовой работы определяются в соответствии с утвержденным графиком учебного процесса.

Для студентов дневного отделения обязательен для исполнения предлагаемый ниже календарный план работы над курсовой:

Календарный план работы над курсовой		
Выполняемая работа	Дата начала работы	Дата завершения
Выбор темы курсовой работы, согласование темы с научным руководителем	6.09	10.09
Подбор литературы, формирование списка литературы	10.09	10.10
Подготовка плана курсовой работы	10.09	10.10
Работа с литературой	10.09	30.10
Подготовка чернового варианта курсовой работы	10.09	8.11
Просмотр черновика руководителем	8.11	22.11
Доработка текста на основе замечаний руководителя, подготовка окончательного варианта курсовой	15.11	10.12
Защита курсовой работы	13.12	20.12

Написание курсовой работы осуществляется под руководством преподавателя - руководителя работы.

Руководство курсовой работой осуществляется в форме консультаций.

Кафедрой составляется расписание консультаций по курсовым работам, которое доводится до студентов.

Руководитель курсовой работы обязан:

- оказать помощь студенту в разработке календарного плана-графика;
- рекомендовать студенту необходимую основную литературу, справочные и статистические материалы, другие источники по теме исследований;

- проводить предусмотренные расписанием консультации;

- контролировать ход выполнения курсовой работы.

Ответственность за своевременную подготовку курсовой работы в установленные сроки и правильность приведенных данных несет студент - автор курсовой работы.

Студент обязан регулярно встречаться с руководителем для обсуждения выполненной работы и полученных результатов, представления на проверку материалов курсовой работы.

4 ТРЕБОВАНИЯ К ОФОРМЛЕНИЮ КУРСОВОЙ РАБОТЫ

4.1 Титульный лист

Титульный лист является первой страницей курсовой работы и оформляется в соответствии с образцом, приведенным в **приложении 1**. На титульном листе указывается тема курсовой работы, фамилия, имя и отчество студента, ученая степень и звание, инициалы и фамилия руководителя, а также их подписи.

4.2 Реферат

Реферат должен содержать сведения об объеме курсовой работы (количество страниц, таблиц, рисунков и литературных источников), перечень ключевых слов, текст реферата (**приложение 2**).

Перечень ключевых слов должен отражать основное содержание курсовой работы и включать от 5 до 15 слов в единственном числе и именительном падеже, написанных через запятую в строку прописными буквами без переноса и применения аббревиатуры.

Текст реферата должен отражать цель работы, методы исследования, полученные результаты. Реферат оформляется на отдельном листе и входит в нумерацию страниц курсовой работы.

4.3. Содержание

Содержание оформляют в виде двух колонок текста, первая из которых предназначена для записи заголовков, а вторая — номеров страниц. Оно должно включать наименования заголовков всех разделов и подразделов курсовой работы с указанием номеров страниц, на которых помещен каждый заголовок. Все заголовки в содержании записывают строчными буквами (кроме первой прописной). Напротив последнего слова каждого заголовка во второй колонке ставят номер страницы, на которой расположен заголовок в

тексте курсовой работы.

Слово "Содержание" записывается в виде заголовка по центру строки прописными буквами. Содержание оформляется на отдельном листе (отдельных листах) и учитывается при нумерации страниц курсовой работы.

4.4 Определения, обозначения и сокращения

Если в тексте курсовой работы встречаются редко используемые термины, обозначения и сокращения, то перед введением приводят определения применяемых терминов, расшифровывают принятые сокращения и обозначения. Определения используемых терминов, принятые обозначения и сокращения оформляются на отдельном листе или листах, учитываемых при нумерации страниц курсовой работы.

4.5 Текст основной части курсовой работы

Текст основной части курсовой работы излагается на белой бумаге формата А4 (210x297 мм). Текст должен располагаться на расстоянии от границы листа: справа — 15 мм; слева — 30 мм; снизу и сверху — 20 мм.

Используются параметры шрифта, аналогичные параметрам базового редактора Times New Roman, размер шрифта — 14, используется одинарный межстрочный интервал.

Курсовая работа должна быть написана на одном из государственных языков, законодательно принятых в Республике Беларусь (белорусском или русском), без грамматических и орфографических ошибок.

Цифровой материал в тексте курсовой работы пишется арабскими цифрами по общепринятым правилам: целая и дробная части числа разделяются запятыми (например: 0,7). Округление числа осуществляется по принятым в математике правилам. Числовая информация, представляемая в изменяющихся пределах, приводится путем указания начальных и конечных пределов этого изменения, разделенных многоточием (...) или тире (-).

Например, уровень безработицы за период составил 4.8...5,2% или

уровень безработицы 4.8 - 5,2 %.

Текст каждого раздела курсовой работы начинают с нового листа. Заголовки разделов печатают прописными буквами и отделяют от текста тройным межстрочным интервалом, а от заголовка подраздела - двойным межстрочным интервалом. Разделы нумеруют арабскими цифрами. В конце номера раздела точка не ставится. Затем идет заголовок раздела, напечатанный прописными буквами. Номер и текст заголовка размещаются по центру строки.

Например:

2 Кредитно-денежная политика в Республике Беларусь.

Подразделы нумеруют в пределах каждого раздела. Номер подраздела состоит из порядковых номеров раздела и подраздела, разделенных точками. В конце номера подраздела точка не ставится, например: "2.1" (первый подраздел второго раздела). Затем идет заголовок подраздела, напечатанный строчными буквами, кроме первой прописной. Размещают номер и текст заголовка по центру строки. Подразделы текста начинают на той же странице, на которой завершается предыдущий подраздел этой же главы, если он на ней может быть размещен. Заголовок подраздела отделяют от текста предыдущего и текста текущего подразделов двойным межстрочным интервалом. При этом заголовок и начало текста подраздела должны быть на одной и той же странице.

Перенос слов в заголовках разделов и подразделов не допускается. Точку в конце заголовков не ставят. Если заголовок состоит из двух предложений, их разделяют точкой.

Текст подразделов может излагаться в виде перечислений, оформляемых по форме списков (маркированных, нумерованных, одно- или многоуровневых, с буквенной или числовой нумерацией).

Все страницы курсовой работы, начиная с титульного листа, должны иметь сквозную нумерацию. Номер на титульном листе не ставится. Номер на других страницах следует проставлять внизу по центру без точки.

В тексте курсовой работы не допускается:

- применять обороты разговорной речи, техницизмы, профессионализмы;
- применять для одного и того же понятия различные научно-технические термины, близкие по смыслу (синонимы), а также иностранные слова и термины при наличии равнозначных слов и терминов в языке написания курсовой работы;
- применять произвольные словообразования и сокращения слов, кроме установленных правилами орфографии и соответствующими стандартами.

В тексте не допускается применять *без числовых значений* математические знаки ($>$, $<$, $=$), а также знаки № (номер), % (процент) и др. Единицы физических величин в тексте курсовой работы должны соответствовать системе СИ. Допускается приведение несистемных единиц, которые располагают рядом в круглых скобках.

4.6 Представление информации в виде таблиц

Таблицы в тексте курсовой работы и приложениях используют для лучшей наглядности представления и удобства сравнения показателей. Каждая представленная в тексте таблица должна иметь номер и название, которые помещают над таблицей. Таблицы нумеруют арабскими цифрами, в конце номера точка не ставится. Нумерация таблиц проводится в пределах раздела, *например: "Таблица 1.3" (третья таблица первого раздела курсовой работы).*

На все таблицы должны быть ссылки в тексте, *например: "Результаты расчета представлены в табл. 1.1", "(см. табл. 2.5)" или "(табл. 2.3)".*

После номера таблицы следует название, которое должно отражать ее содержание, которое должно быть точным и кратким. В конце заголовка таблицы точка не ставится. Размер шрифта заголовка 12 pt.

Таблицу следует помещать под текстом, в котором впервые приведена на нее ссылка, или на следующей странице, а при необходимости — в приложении. Допускается размещать таблицу на листе формата А4, развернутом в виде альбомного варианта. При этом головка (шапка) таблицы

размещается со стороны корешка переплета. Заголовки и подзаголовки граф, как правило, записывают параллельно строкам таблицы. При необходимости допускается иное (перпендикулярное или под углом в 45°) расположение заголовков и подзаголовков таблицы.

Если размер таблицы выходит за формат страницы, то таблицу допускается разделить на части, помещая одну часть под другой или на другой странице. При делении таблицы на части допускается ее головку заменять соответственно номером граф. В этом случае в первой части таблицы приводят строку с нумерацией арабскими цифрами граф, которую повторяют в следующих частях вместо головки таблицы (см. приложение 3).

При делении таблицы на части все последующие части должны иметь надпись "Продолжение таблицы 2.2" или "Окончание таблицы 1.4", которая размещается над продолжением или окончанием таблицы с правой стороны строки.

Заголовки граф и строк таблицы следует писать с прописной буквы, а подзаголовки граф — со строчной, если они составляют одно предложение с заголовком, или с прописной буквы, если они имеют самостоятельное значение. В конце заголовков и подзаголовков таблиц точки не ставят. Заголовки и подзаголовки граф указывают в единственном числе. Графу "Номер по порядку" в таблицу не включают.

Размерности величин, приведенные в таблице, указывают в заголовке строк (заголовке граф или подзаголовке граф) после наименования приводимых величин через запятую, например: "Запасы полезных ископаемых, млрд. тонн". Если все показатели, приведенные в графах таблицы, выражены в одной и той же размерности, то обозначение указывается после заголовка таблицы.

*Например: Таблица 2.5 Численность трудоспособного населения
в Республике Беларусь, млн. чел.*

Текст, повторяющийся в строках одной и той же графы и состоящий из одиночных слов, чередующихся с цифрами, допускается заменять

кавычками. Если повторяющийся текст состоит из двух и более слов, то при первом повторении его заменяют словами "То же", а при последующих повторениях — кавычками. Если последующая фраза в строках одной и той же графы является частью предыдущей, то допускается ее заменить словами "То же" и добавить дополнительные сведения. При наличии в таблице горизонтальных линий текст в строках одной и той же графы необходимо повторять. Заменять кавычками повторяющиеся в таблице цифры, математические знаки, знаки процента и номера не допускается. При отсутствии отдельных данных в таблице следует ставить прочерк (тире). Все записи в таблицах выполняют шрифтом более мелким (12 pt), чем основной текст.

4.7 Оформление иллюстраций

Информацию, представленную в тексте курсовой работы в виде иллюстраций (графиков, схем, диаграмм), следует располагать непосредственно после текста, в котором она упоминается впервые, или на следующей странице, в разрыв текста или на отдельной странице. На все приводимые иллюстрации в тексте должны быть соответствующие ссылки, которые обозначают словом "рис."

Количество иллюстраций должно быть достаточным для пояснения излагаемого материала. Каждая из представленных в тексте иллюстраций должна иметь номер и название, которые помещают под иллюстрацией. Иллюстрации нумеруют арабскими цифрами, в конце номера должна быть точка. Нумерация иллюстраций проводится в пределах раздела. После номера иллюстрации следует название, которое должно отражать ее содержание, быть лаконичным, точным и кратким. В конце названия точка не ставится.

Например: Рис. 2.2 Динамика изменения ВВП в Республики Беларусь

Название иллюстрации при необходимости может дополняться поясняющей информацией (подрисуночным текстом). При дополнении иллюстрации подрисуночным текстом после ее названия ставится двоеточие

(:). Размер шрифта названия иллюстрации — 12 pt.

Иллюстрацию следует выполнять на одной странице. Если иллюстрация не вмещается на одной странице, ее допускается переносить и на другие страницы. При этом название иллюстрации помещают только на первой странице, а подрисовочный текст, если он необходим, — на каждой странице.

Пример оформления иллюстрации приведен в приложении 4.

4.8 Формулы и уравнения

В курсовой работе приводятся математические формулы, выражающие основные макроэкономические взаимосвязи и закономерности. Формулы и уравнения должны быть приведены в компьютерном исполнении.

Формулы в тексте должны быть пронумерованы. Последовательная нумерация формул производится арабскими цифрами. Номера приводятся в круглых скобках и размещаются в крайнем правом положении на той же строке, где отображена сама формула. Нумерация формул проводится в пределах раздела. Номер должен состоять из двух цифр, разделенных точкой, первая цифра — номер раздела, вторая — порядковый номер формулы. В конце номера формулы точка не ставится. На формулы в тексте курсовой работы могут быть ссылки.

Например: "(2.3)" или "Величина ВВП расходным методом определяется по формуле (2.3)".

В формулах в качестве символов переменных следует применять обозначения, используемые в общедоступных справочниках или пособиях. Пояснения к символам переменных и числовых коэффициентов, входящих в формулу, если они не приведены ранее в тексте, должны быть приведены непосредственно под формулой. При этом пояснения к каждому символу, их значениям и размерности необходимо давать с новой строки в той последовательности, в которой эти символы приведены в формуле. Первая строка пояснения должна начинаться со слова "где" без двоеточия после

него.

Например:

$$MV = PQ, \quad (2.1)$$

где M - денежная масса;

V - средняя скорость обращения денежной массы;

P - уровень цен;

Q - реальный объём национального продукта.

Уравнения и формулы выделяют из текста в отдельную строку. При этом перед и после строки с формулой или уравнением оставляют по одной свободной строке. Если уравнение не помещается в одну строку, то часть его переносят в следующую строку с разделением на знаках равенства (=), сложения (+), вычитания (-), умножения (x), деления (:), больше (>) или меньше (<).

Если в тексте курсовой работы формулы приводятся с результатами произведенных по ним вычислений, то после представления формулы в общем виде ставится знак равенства и указываются числовые значения представленных в формуле величин в том порядке, в каком они располагаются в формуле. После знака равенства записывается окончательный результат с указанием его размерности. При этом промежуточные вычисления, сокращения и зачеркивание не приводятся.

Например: $M = PQ/V = 1.2 * 500/4 = 150$ млрд. руб. (2.2)

В случае выполнения вычислений на ЭВМ допускается приводить только конечный результат с размещением методики вычислений, алгоритмов и программ в приложении к курсовой работе.

4.9 Примечания, сноски, ссылки

Если в курсовой работе требуется дать пояснения содержания текста, таблицы или иллюстрации, то приводятся примечания и сноски. Примечания целесообразнее приводить по отношению к таблицам и иллюстрациям, а

сноски — к тексту.

Примечания размещают непосредственно после таблицы или иллюстрации, к которым они относятся. Примечание к таблице помещают в конце таблицы под линией, обозначающей ее окончание. Примечание к иллюстрациям помещают в виде сноски, а также после или в тексте подрисуночной надписи.

Перед примечаниями пишут слово “Примечание ” с прописной буквы без абзацного отступа и подчеркивания. После слова "Примечание:" ставится двоеточие, затем с прописной буквы с абзацного отступа следует текст примечания или примечаний. Если примечаний несколько, то они должны быть пронумерованы арабскими цифрами с точкой.

Пояснения в виде сноски приводятся следующим образом. Предложение или слово, к которым оно относится, маркируют символом, буквами, арабскими цифрами или иным образом в виде верхнего индекса. Текст пояснения (сноска) размещается в конце страницы.¹

Например:

¹ *Пример оформления сноски в тексте.*

В тексте курсовой работы следует приводить ссылки на литературные источники, таблицы, иллюстрации, формулы, уравнения, разделы, подразделы, пункты, подпункты, перечисления, приложения.

Ссылки на литературные источники приводятся в виде цифр, заключенных в квадратные скобки. Цифры в скобках должны соответствовать порядковому номеру данного литературного источника в списке литературы.

Например:

“ В развитых странах непосредственное воздействие на материальный предмет труда осуществляют менее 1/3 работников, а не 9/10, как в условиях индустриальной экономики [5] ”

Ссылки на литературные источники могут быть и детализированными.

В этом случае указывается номер литературного источника и номер страницы, на которой помещен требуемый материал.

Например: [5, с. 25].

Ссылки на таблицы, иллюстрации, формулы, уравнения, разделы, подразделы, пункты, подпункты, перечисления, приложения должны содержать наименование части работы и порядковый номер по принятой в тексте нумерации.

Например:

"В разделе 1 говорилось ...";

"..как следует из подраздела 2.1";

" В табл. 2.4 приведены данные об уровне безработицы";

"Темпы роста ВВП за данный период составили 8% (табл. 1.3)";

"На рисунке 2.2 представлена динамика инфляции за период ...";

"Равновесие на денежном рынке наблюдается в точке пересечения графиков спроса и предложения (см. рис. 5)",

"..Статистические данные за исследуемый период приведены в приложении 3".

4.10 Список литературы

Список литературы должен содержать все использованные источники информации, записанные в порядке появления ссылок на них в тексте курсовой работы или в алфавитном порядке.

Сведения об использованных литературных источниках, включенных в список, следует приводить в соответствии с требованиями стандарта (см. приложение 5).

4.11 Приложение

Для пояснения основного текста в приложении к курсовой работе помещают вспомогательный материал. Приложения располагают в порядке ссылок на них. Приложения должны иметь сквозную нумерацию страниц,

общую с остальной частью курсовой работы. На все приложения в тексте работы должны быть ссылки. Все приложения должны быть перечислены в содержании курсовой работы с указанием их номера и заголовка.

Каждое приложение должно начинаться с нового листа (страницы) с указанием в правом верхнем углу первого листа слова "ПРИЛОЖЕНИЕ" прописными буквами. При наличии в курсовой работе нескольких приложений их нумеруют последовательно арабскими цифрами, например: "ПРИЛОЖЕНИЕ 1" "ПРИЛОЖЕНИЕ 2".

5 ПОРЯДОК ЗАЩИТЫ КУРСОВЫХ РАБОТ

Выполненная студентом курсовая работа направляется руководителю на проверку. Представляемая для проверки курсовая работа должна быть помещена в папку (скоросшиватель).

Курсовая работа не допускается к защите и возвращается студенту на доработку в случае, если содержание и оформление работы не отвечают предъявляемым требованиям. Небрежно оформленная работа возвращается без рассмотрения. Курсовая работа, отправленная на доработку, должна быть дополнена в соответствии с замечаниями и повторно сдана на проверку с первоначальным вариантом и рецензией руководителя студентами дневного отделения – на кафедру, заочного отделения – в деканат ФПУ.

Руководитель дает письменный отзыв с указанием достоинств и недостатков работы.

Руководитель выдает заключение о возможности защиты курсовой работы или ее доработке.

При оценке курсовой работы учитываются:

- актуальность темы;
- логичность построения;
- наличие критического обзора литературы по теме курсовой работы, его полнота и последовательность анализа;
- методики расчета отдельных показателей;
- наличие выводов и предложений;
- степень самостоятельности при выполнении работы;
- оформление и стиль изложения материала.

Курсовая работа выдается студенту для ознакомления и возможного исправления.

При наличии замечаний и недостатков после исправления курсовая работа направляется руководителю на повторную проверку с обязательным

представлением первоначального варианта и сделанных замечаний.

Для защиты курсовых работ на кафедре создается комиссия, состоящая из двух человек, один из которых - руководитель курсовой работы.

На защите студент должен кратко изложить содержание курсовой работы, дать исчерпывающие ответы на вопросы и замечания. Окончательная оценка курсовой работы выставляется по итогам ее защиты с учетом качества выполнения работы.

Курсовая работа должна быть защищена до начала экзаменационной сессии.

6 ТЕМЫ И ПРИМЕРНЫЙ ПЛАН НАПИСАНИЯ КУРСОВЫХ РАБОТ

ШИФРЫ КУРСОВЫХ РАБОТ ПО МАКРОЭКОНОМИКЕ

Тема курсовой работы	Последние цифры № зачетной книжки	Тема курсовой работы	Последние цифры № зачетной книжки
№ 1	01; 38; 75	№ 20	20; 57; 94
№ 2	02; 39; 76	№ 21	21; 58; 95
№ 3	03; 40; 77	№ 22	22; 59; 96
№ 4	04; 41; 78	№ 23	23; 60; 97
№ 5	05; 42; 79	№ 24	24; 61; 98
№ 6	06; 43; 80	№ 25	25; 62; 99
№ 7	07; 44; 81	№ 26	26; 63; 00
№ 8	08; 45; 82	№ 27	27; 64
№ 9	09; 46; 83	№ 28	28; 65
№ 10	10; 47; 84	№ 29	29; 66
№ 11	11; 48; 85	№ 30	30; 67
№ 12	12; 49; 86	№ 31	31; 68
№ 13	13; 50; 87	№ 32	32; 69
№ 14	14; 51; 88	№ 33	33; 70
№ 15	15; 52; 89	№ 34	34; 71
№ 16	16; 53; 90	№ 35	35; 72
№ 17	17; 54; 91	№ 36	36; 73
№ 18	18; 55; 92	№ 37	37; 74
№ 19	19; 56; 93		

Студентам следует обратить внимание на то, что предлагается только примерный план курсовой работы. План курсовой работы может быть самостоятельно изменен студентом после изучения им научной литературы по исследуемой проблеме. При этом следует соблюдать следующее условие: первая глава курсовой работы носит общетеоретический характер, во второй главе дается анализ изучаемого объекта исследования с использованием статистического материала.

Тема 1 МАКРОЭКОНОМИКА И ЕЕ ОСОБЕННОСТИ В УСЛОВИЯХ ФОРМИРОВАНИЯ СОЦИАЛЬНО ОРИЕНТИРОВАННОЙ РЫНОЧНОЙ ЭКОНОМИКИ

ВВЕДЕНИЕ

ГЛАВА 1 Макроэкономика: понятие, особенности, функции и субъекты. Проблемы регулирования экономики. Истоки, сущность, функции, принципы и модели социальной рыночной экономики. Макроэкономика в условиях социальной ориентации экономической системы.

ГЛАВА 2 Социально ориентированная рыночная экономика Республики Беларусь: предпосылки становления, функционирования и динамика ее развития.

ЗАКЛЮЧЕНИЕ

Тема 2 ОСНОВЫ НАЦИОНАЛЬНОЙ ЭКОНОМИКИ

ВВЕДЕНИЕ

ГЛАВА 1 Понятие национальной экономики, ее цели и структура. Макроэкономические пропорции. Предпосылки становления, функционирования и развития национальной экономики Республики Беларусь.

ГЛАВА 2 Современное состояние национальной экономики Республики Беларусь и ее главные макроэкономические пропорции.

ЗАКЛЮЧЕНИЕ

Тема 3 ТЕОРИИ ПЕРЕХОДНОЙ ЭКОНОМИКИ. КОНЦЕПЦИИ ПЕРЕХОДА РЕСПУБЛИКИ БЕЛАРУСЬ К РЫНОЧНОЙ ЭКОНОМИКЕ

ВВЕДЕНИЕ

ГЛАВА 1 Переходная экономика: характерные черты, цели, предпосылки, закономерности и пути перехода к рыночной экономике. Теории переходной экономики. «Шоковая терапия».

ГЛАВА 2 Специфика переходной экономики в Республике Беларусь: переход к модели социально ориентированной рыночной экономики. Формирование и развитие институтов рынка в Республике Беларусь.

ЗАКЛЮЧЕНИЕ

Тема 4 ЭКОНОМИЧЕСКИЙ РОСТ НАЦИОНАЛЬНОЙ ЭКОНОМИКИ. ПРОБЛЕМЫ ЭКОНОМИЧЕСКОГО РОСТА В РЕСПУБЛИКЕ БЕЛАРУСЬ

ВВЕДЕНИЕ

ГЛАВА 1 Экономический рост, сущность и измерение. Факторы и типы экономического роста. Моделирование экономического роста. Индикаторы и динамика устойчивого экономического развития. Экономический рост и проблемы экологии.

ГЛАВА 2 Экономический рост национальной экономики и основные направления государственной социально ориентированной политики экономического роста в Республике Беларусь.

ЗАКЛЮЧЕНИЕ

Тема 5 РОЛЬ И ФУНКЦИИ НАЦИОНАЛЬНОГО СЧЕТОВОДСТВА И СИСТЕМЫ НАЦИОНАЛЬНЫХ СЧЕТОВ

ВВЕДЕНИЕ

ГЛАВА 1 Понятие, сущность и функции национального счетоводства. системы национального счетоводства. Система национальных счетов (СНС): понятие, сущность, структура и теоретические принципы ее построения. Модель кругооборота ресурсов, продукта и дохода.

ГЛАВА 2 Система национальных счетов в Республике Беларусь и ее показатели.

ЗАКЛЮЧЕНИЕ

Тема 6 ОСНОВНЫЕ МАКРОЭКОНОМИЧЕСКИЕ ПОКАЗАТЕЛИ НАЦИОНАЛЬНОЙ ЭКОНОМИКИ И ИХ ДИНАМИКА В РЕСПУБЛИКЕ БЕЛАРУСЬ

ВВЕДЕНИЕ

ГЛАВА 1 Понятие национального продукта и основные подходы к его измерению. Основные макроэкономические показатели (ВВП, ВВП И другие взаимосвязанные показатели) и методы их измерения.

ГЛАВА 2 Динамика основных макроэкономических показателей в Республике Беларусь.

ЗАКЛЮЧЕНИЕ

Тема 7 МОДЕЛИ МАКРОЭКОНОМИЧЕСКОГО РАВНОВЕСИЯ

ВВЕДЕНИЕ

ГЛАВА 1 Содержание и динамизм макроэкономического равновесия.

Идеальное, реальное и общее макроэкономическое равновесие. Классическая и кейнсианская модели макроэкономического равновесия.

ГЛАВА 2 Динамизм экономического равновесия в Республике Беларусь и основные направления реформирования национальной экономики.

ЗАКЛЮЧЕНИЕ

Тема 8 СОВОКУПНОЕ ПРЕДЛОЖЕНИЕ И РЫНОК ТРУДА

ВВЕДЕНИЕ

ГЛАВА 1 Производственная функция. Сдвиг производственной функции. Спрос на труд. Предложение труда. Равновесие на рынке труда. Совокупное предложение в долгосрочном периоде. Совокупное предложение в

краткосрочном периоде. Краткосрочная кривая совокупного предложения и ее наклон. Переход от краткосрочного равновесия к долгосрочному.

ГЛАВА 2 Современное состояние рынка труда в Республике Беларусь.

ЗАКЛЮЧЕНИЕ

Тема 9 МАКРОЭКОНОМИЧЕСКОЕ РАВНОВЕСИЕ МЕЖДУ СОВОКУПНЫМ СПРОСОМ И СОВОКУПНЫМ ПРЕДЛОЖЕНИЕМ

ВВЕДЕНИЕ

ГЛАВА 1 Понятие и сущность совокупного спроса и совокупного предложения. Неценовые факторы совокупного спроса и совокупного предложения. Краткосрочное и долгосрочное равновесие в модели AD – AS (классический и кейнсианский подходы).

ГЛАВА 2 Макроэкономическая сбалансированность и пути ее достижения в Республике Беларусь.

ЗАКЛЮЧЕНИЕ

Тема 10 РАВНОВЕСНЫЙ ОБЪЕМ ПРОИЗВОДСТВА В КЕЙНСИАНСКОЙ МОДЕЛИ

ВВЕДЕНИЕ

ГЛАВА 1 Понятие потребления и сбережений. Функция потребления и функция сбережений. Инвестиционный спрос и доходы. Сбережения и инвестиции: классический и кейнсианский подходы. Метод «утечек и инъекций». Парадокс бережливости. Модель "доходы-расходы».

ГЛАВА 2 Модели мультипликатора и акселератора в национальной экономике Республики Беларусь.

ЗАКЛЮЧЕНИЕ

Тема 11 ИНВЕСТИЦИИ И ИХ ВЛИЯНИЕ НА НАЦИОНАЛЬНУЮ ЭКОНОМИКУ. ИНВЕСТИЦИОННАЯ ПОЛИТИКА РЕСПУБЛИКИ БЕЛАРУСЬ

ВВЕДЕНИЕ

ГЛАВА 1 Понятие, сущность и виды инвестиций. Инвестиционная функция. Влияние объема инвестиций на валовой национальный продукт. Модель IS. Теория мультипликатора. Принцип акселерации.

ГЛАВА 2 Основные направления инвестиционной политики Республики Беларусь.

ЗАКЛЮЧЕНИЕ

Тема 12 ОСНОВНЫЕ КОНЦЕПЦИИ РЕГУЛИРОВАНИЯ ДЕНЕЖНО-КРЕДИТНЫХ ОТНОШЕНИЙ НА МАКРОУРОВНЕ

ВВЕДЕНИЕ

ГЛАВА 1 Кейнсианская и монетаристская концепции регулирования денежно-кредитных отношений на макроуровне: сущность и основные положения. Сходство взглядов и мнений и принципиальные расхождения между представителями кейнсианства и монетаризма.

ГЛАВА 2 Основные концепции регулирования денежно-кредитных отношений в Республике Беларусь в условиях перехода к рынку.

ЗАКЛЮЧЕНИЕ

Тема 13 РАВНОВЕСИЕ НА ТОВАРНОМ И ДЕНЕЖНОМ РЫНКАХ. МОДЕЛЬ IS-LM.

ВВЕДЕНИЕ

ГЛАВА 1 Равновесие на товарном рынке. Равновесие на денежном рынке.

Совместное равновесие на рынках благ и денег (модель IS-LM).

ГЛАВА 2 Использование модели IS-LM для анализа последствий стабилизационной политики в Республике Беларусь.

ЗАКЛЮЧЕНИЕ

Тема 14 КРЕДИТНАЯ СИСТЕМА ГОСУДАРСТВА И ЕЕ СТРУКТУРА. ОСОБЕННОСТИ РАЗВИТИЯ КРЕДИТНОЙ СИСТЕМЫ РЕСПУБЛИКИ БЕЛАРУСЬ

ВВЕДЕНИЕ

ГЛАВА 1 Кредитная система государства и ее структура.

ГЛАВА 2 Кредитная система Республики Беларусь и особенности ее развития.

ЗАКЛЮЧЕНИЕ

Тема 15 БАНКОВСКАЯ СИСТЕМА. ОСОБЕННОСТИ БАНКОВСКОЙ СИСТЕМЫ РЕСПУБЛИКИ БЕЛАРУСЬ

ВВЕДЕНИЕ

ГЛАВА 1. Банковская система, ее экономические функции и структура. Принципы построения банковской системы. Центральный банк страны и его функции. Общая характеристика коммерческих банков и небанковских организаций.

ГЛАВА 2. Структура банковской системы Республики Беларусь, ее особенности и роль в национальной экономике.

ЗАКЛЮЧЕНИЕ

Тема 16 КРЕДИТ И ЕГО ФОРМЫ. ОСОБЕННОСТИ КРЕДИТНОЙ ПОЛИТИКИ В РЕСПУБЛИКЕ БЕЛАРУСЬ

ВВЕДЕНИЕ

ГЛАВА 1. Сущность, функции, источники и формы кредита. Роль кредита. Норма процента и факторы его определяющие. Создание банками кредитных денег.

ГЛАВА 2. Кредитная политика Республики Беларусь.

ЗАКЛЮЧЕНИЕ

Тема 17 ОСНОВНЫЕ ОПЕРАЦИИ И РОЛЬ КОММЕРЧЕСКИХ БАНКОВ В РЫНОЧНОЙ ЭКОНОМИКЕ

ВВЕДЕНИЕ

ГЛАВА 1 Коммерческие банки, их функции и основные виды операций, совершаемые ими. Виды процентных ставок и виды прибыли коммерческих банков и источники их роста. Платежеспособность банка. Платежеспособность банка.

ГЛАВА 2 Современное состояние коммерческих банков Республики Беларусь и рейтинг их надежности.

ЗАКЛЮЧЕНИЕ

Тема 18 ДЕНЕЖНО-КРЕДИТНАЯ ПОЛИТИКА И ОСОБЕННОСТИ ЕЕ РЕАЛИЗАЦИИ В РЕСПУБЛИКЕ БЕЛАРУСЬ

ВВЕДЕНИЕ

ГЛАВА 1 Денежно-кредитная политика государства, ее основные цели, задачи и инструменты проведения. Виды денежно-кредитной политики и их применение.

ГЛАВА 2 Эффективность денежно-кредитной политики в Республике Беларусь.

ЗАКЛЮЧЕНИЕ

Тема 19 РОЛЬ ГОСУДАРСТВА В ФОРМИРОВАНИИ СОВРЕМЕННОЙ РЫНОЧНОЙ ЭКОНОМИКИ. ЭКОНОМИЧЕСКАЯ РОЛЬ ГОСУДАРСТВА В РЕСПУБЛИКЕ БЕЛАРУСЬ

ВВЕДЕНИЕ

ГЛАВА 1 Суть государственного регулирования экономики в условиях перехода к рынку. Функции государства в смешанной экономике. Структура государственного управления.

ГЛАВА 2 Система планирования и прогнозирования национальной экономики Республики Беларусь. Экономическая роль государства в Республике Беларусь.

ЗАКЛЮЧЕНИЕ

Тема 20 НАРУШЕНИЕ МАКРОЭКОНОМИЧЕСКОГО РАВНОВЕСИЯ И ЦИКЛИЧНОСТЬ РАЗВИТИЯ РЫНОЧНОЙ ЭКОНОМИКИ

ВВЕДЕНИЕ

ГЛАВА 1 Цикличность экономического развития: причины и проявление. Понятие и сущность экономических циклов, их классификация, причины возникновения. Фазы цикла. Короткие, средние экономические циклы и длинные волны. Теории экономического цикла.

ГЛАВА 2 Особенности экономического цикла в Республике Беларусь.

ЗАКЛЮЧЕНИЕ

Тема 21 МАКРОЭКОНОМИЧЕСКАЯ НЕСТАБИЛЬНОСТЬ И БЕЗРАБОТИЦА. ОСОБЕННОСТИ БЕЗРАБОТИЦЫ В РЕСПУБЛИКЕ БЕЛАРУСЬ

ВВЕДЕНИЕ

ГЛАВА 1 Понятие безработицы. Формы и виды безработицы. Социально-

экономические последствия безработицы. Инфляция и безработица. Кривая Филлипса. Методы борьбы с нестабильностью на рынке труда.

ГЛАВА 2 Особенности безработицы в Республике Беларусь. Пассивная и активная политика государства в сфере занятости.

ЗАКЛЮЧЕНИЕ

Тема 22 ГОСУДАРСТВЕННОЕ МАКРОРЕГУЛИРОВАНИЕ ЭКОНОМИКИ

ВВЕДЕНИЕ

ГЛАВА 1 Государственное макрорегулирование: необходимость, сущность, функции. Макроэкономические модели и методы государственного регулирования. Механизм государственного воздействия на макроэкономику.

ГЛАВА 2 Экономический рост государства в Беларуси.

ЗАКЛЮЧЕНИЕ

Тема 23 РЫНОК ТРУДА И ОСОБЕННОСТИ ЕГО ФУНКЦИОНИРОВАНИЯ В РЕСПУБЛИКЕ БЕЛАРУСЬ

ВВЕДЕНИЕ

ГЛАВА 1 Рынок труда в макроэкономике. Понятие и формы занятости и безработицы. Основные концепции возникновения и сохранения безработицы. Экономические последствия безработицы. Закон Оукена. Государственное регулирование рынка труда и его последствия.

ГЛАВА 2 Общие проблемы занятости населения и безработицы в Республике Беларусь.

ЗАКЛЮЧЕНИЕ

Тема 24 МАКРОЭКОНОМИЧЕСКАЯ НЕСТАБИЛЬНОСТЬ И ИНФЛЯЦИЯ. ОСОБЕННОСТИ ИНФЛЯЦИОННЫХ ПРОЦЕССОВ В РЕСПУБЛИКЕ БЕЛАРУСЬ

ВВЕДЕНИЕ

ГЛАВА 1 Инфляция: сущность, признаки, причины и социально-экономические последствия. Типы и виды инфляции. Методы измерения инфляционных процессов. Влияние инфляции на перераспределение дохода. Инфляция и безработица. Кривая Филлипса.

ГЛАВА 2 Особенности инфляции в Республике Беларусь и антиинфляционная политика государства.

ЗАКЛЮЧЕНИЕ

Тема 25 ЭКОНОМИЧЕСКИЙ РОСТ. ПРОБЛЕМЫ ЭКОНОМИЧЕСКОГО РОСТА В УСЛОВИЯХ СОВРЕМЕННОЙ БЕЛАРУСИ

ВВЕДЕНИЕ

ГЛАВА 1 Содержание и типы экономического роста. Факторы современного экономического роста. Показатели экономического роста.

ГЛАВА 2 Проблемы и перспективы экономического роста в Республике Беларусь.

ЗАКЛЮЧЕНИЕ

Тема 26 ТЕОРИИ И МОДЕЛИ ЭКОНОМИЧЕСКОГО РОСТА

ВВЕДЕНИЕ

ГЛАВА 1 Основные модели экономического роста. Неокейнсианские теории экономического роста. Неоклассические теории экономического роста.

ГЛАВА 2 Моделирование экономического роста в Республике Беларусь.

ЗАКЛЮЧЕНИЕ

Тема 27 ФИНАНСОВАЯ СИСТЕМА СОВРЕМЕННОГО ОБЩЕСТВА. ОСОБЕННОСТИ ФИНАНСОВОЙ СИСТЕМЫ РЕСПУБЛИКИ

БЕЛАРУСЬ

ВВЕДЕНИЕ

ГЛАВА 1 Понятие финансовой системы, ее функции, основные звенья и принципы построения. Основные черты современных финансов и их главная цель. Финансовые инструменты. Теоретические концепции государственных финансов и их эволюция.

ГЛАВА 2 Особенности становления и развития финансовой системы Республики Беларусь.

ЗАКЛЮЧЕНИЕ

Тема 28 НАЛОГООБЛОЖЕНИЕ В РЫНОЧНОЙ ЭКОНОМИКЕ. ПУТИ СОВЕРШЕНСТВОВАНИЯ НАЛОГОВОЙ СИСТЕМЫ В РЕСПУБЛИКЕ БЕЛАРУСЬ

ВВЕДЕНИЕ

ГЛАВА 1 Понятие налоговой системы, ее содержание и структура. Основные элементы, функции и принципы построения налоговой системы. Виды и формы налогов.

ГЛАВА 2 Налогообложение в Республике Беларусь. Основные тенденции и пути совершенствования налоговой системы.

ЗАКЛЮЧЕНИЕ

Тема 29 ФИСКАЛЬНАЯ ПОЛИТИКА. ОСНОВНЫЕ НАПРАВЛЕНИЯ ФИСКАЛЬНОЙ ПОЛИТИКИ В РЕСПУБЛИКЕ БЕЛАРУСЬ

ВВЕДЕНИЕ

ГЛАВА 1 Сущность фискальной политики, ее цели, инструменты, виды. Механизм фискальной политики.

ГЛАВА 2 Особенности реализации фискальной политики в Республике Беларусь.

ЗАКЛЮЧЕНИЕ

Тема 30 ГОСУДАРСТВЕННЫЙ БЮДЖЕТ. ОСНОВНЫЕ

НАПРАВЛЕНИЯ БЮДЖЕТНОЙ ПОЛИТИКИ РЕСПУБЛИКИ БЕЛАРУСЬ

ВВЕДЕНИЕ

ГЛАВА 1 Государственный бюджет и его роль в национальной экономике. Функции государственного бюджета. Формы и методы бюджетного регулирования.

ГЛАВА 2 Основные направления бюджетной политики Республики Беларусь.

ЗАКЛЮЧЕНИЕ

Тема 31 БЮДЖЕТНЫЙ ДЕФИЦИТ И ПРОБЛЕМЫ ГОСУДАРСТВЕННОГО ДОЛГА

ВВЕДЕНИЕ

ГЛАВА 1 Сущность и проблемы дефицита государственного бюджета. Влияние дефицита государственного бюджета на экономический цикл. Государственный долг: причины и последствия.

ГЛАВА 2 Особенности ликвидации бюджетного дефицита и государственного долга в Республике Беларусь.

ЗАКЛЮЧЕНИЕ

Тема 32 ДЕНЕЖНЫЙ РЫНОК. СТАНОВЛЕНИЕ И ФУНКЦИОНИРОВАНИЕ ДЕНЕЖНОГО РЫНКА В РЕСПУБЛИКЕ БЕЛАРУСЬ

ВВЕДЕНИЕ

ГЛАВА 1 Сущность и элементы денежного рынка. Спрос и предложение денег. Денежный мультипликатор. Равновесие на денежном рынке. Теории денег.

ГЛАВА 2 Становление и функционирование денежного рынка в Республике Беларусь.

ЗАКЛЮЧЕНИЕ

Тема 33 ПОНЯТИЕ И ТИПЫ ДЕНЕЖНЫХ СИСТЕМ. ДЕНЕЖНАЯ СИСТЕМА РЕСПУБЛИКИ БЕЛАРУСЬ

ВВЕДЕНИЕ

ГЛАВА 1 Понятие и функции денег. Современные деньги. Покупательная способность денег. Денежная система и ее основные элементы. Типы систем денежного обращения.

ГЛАВА 2 Характеристика денежной системы Республики Беларусь

ЗАКЛЮЧЕНИЕ

Тема 34 МОНЕТАРНАЯ И ФИСКАЛЬНАЯ ПОЛИТИКА В МОДЕЛИ IS-LM

ВВЕДЕНИЕ

ГЛАВА 1 Фискальная и монетарная политика в рамках модели IS-LM. Использование анализа IS-LM при разработке стабилизационной политики. Последствия фискальной и монетарной политики. Стимулирующая фискальная политика и оценка ее эффективности в модели IS-LM. Стимулирующая монетарная политика и оценка ее эффективности в модели IS-LM. Сдерживающая фискальная и монетарная политика в модели IS-LM. Особые случаи в модели IS-LM: ликвидная ловушка, инвестиционная ловушка, классический случай. Модель IS-LM как модель совокупного спроса

ГЛАВА 2 Особенности монетарной и фискальной политики Республики Беларусь на современном этапе.

ЗАКЛЮЧЕНИЕ

Тема 35 СОЦИАЛЬНАЯ ПОЛИТИКА ГОСУДАРСТВА. ПРОБЛЕМЫ РЕЛИЗАЦИИ СОЦИАЛЬНОЙ ПОЛИТИКИ В УСЛОВИЯХ ПЕРЕХОДА К РЫНКУ

ВВЕДЕНИЕ

ГЛАВА 1 Социальная политика: ее функции и направления. Социальная устойчивость. Политика обеспечения занятости. Политика социальной защиты.

ГЛАВА 2 Основные направления социальной политики Республики Беларусь в условиях перехода к социально ориентированной рыночной экономике.

ЗАКЛЮЧЕНИЕ

Тема 36 ПОЛИТИКА РЕГУЛИРОВАНИЯ ДОХОДОВ НАСЕЛЕНИЯ И СОЦИАЛЬНАЯ ЗАЩИТА В УСЛОВИЯХ ПЕРЕХОДА К СОЦИАЛЬНО ОРИЕНТИРОВАННОЙ РЫНОЧНОЙ ЭКОНОМИКЕ

ВВЕДЕНИЕ

ГЛАВА 1 Политика регулирования доходов населения. Кривая Лоренца. Коэффициент Джинни. Социальная защита, ее основные формы и методы. Политика социальных гарантий.

ГЛАВА 2 Механизм регулирования доходов населения и система социальной защиты Республики Беларусь в условиях перехода к социально ориентированной рыночной экономике.

ЗАКЛЮЧЕНИЕ

Тема 37 МАКРОЭКОНОМИЧЕСКИЕ ПРОБЛЕМЫ ОТКРЫТОЙ ЭКОНОМИКИ

ВВЕДЕНИЕ

ГЛАВА 1 Платежный баланс. Мобильность капитала. Валютный курс и его регулирование. Понятие внутреннего и внешнего равновесия. Стабилизационная политика в открытой экономике. Модель IS – LM – BP.

ГЛАВА 2 Макроэкономическая политика Республики Беларусь в открытой экономике.

ЗАКЛЮЧЕНИЕ

ЛИТЕРАТУРА

1. Зборнік нарматыўных дакументаў па вышэйшай школе. — Мінск: Міністэрства адукацыі РБ, 1995. — 10 с.
2. Руководящий документ Республики Беларусь (РД РБ 02100.0.001-2000). Порядок разработки, утверждение и введение в действие руководящих документов Республики Беларусь (образовательных стандартов). — Минск: Минобразования РБ, 2000. — 84 с.
3. Стандарт предприятия. Проекты (работы) курсовые и дипломные. Общие требования и оформление. СТП БСХА 2.0.01-99. — Горки: БСХА, 2000.—102 с.
4. Стандарт предприятия. Общие требования, порядок выполнения и правила оформления студенческих работ. СТП БГЭУ 20-03-2001. — Минск: БГЭУ, 2002. — 57 с.

ПРИЛОЖЕНИЯ

ПРИЛОЖЕНИЕ 1

Пример оформления титульного листа курсовой работы
МИНИСТЕРСТВО СЕЛЬСКОГО ХОЗЯЙСТВА И ПРОДОВОЛЬСВИЯ
РЕСПУБЛИКИ БЕЛАРУСЬ
УЧРЕЖДЕНИЕ ОБРАЗОВАНИЯ
"БЕЛОРУССКИЙ ГОСУДАРСТВЕННЫЙ АГРАРНЫЙ
ТЕХНИЧЕСКИЙ УНИВЕРСИТЕТ"

ФАКУЛЬТЕТ ПРЕДПРИНИМАТЕЛЬСТВА И УПРАВЛЕНИЯ

Кафедра экономической теории и права

КУРСОВАЯ РАБОТА

по дисциплине «Макроэкономика»

на тему: **"Банковская система. Особенности становления и развития
банковской системы в Республике Беларусь"**

Студентка 55 эи группы Сидоренко Анна Ивановна

Руководитель курсовой работы

к.э.н., доцент

Липницкая Валентина Владимировна

Пример оформления реферата курсовой работы

РЕФЕРАТ

Тема курсовой работы: _____

с: табл. _____, ил. _____, библиогр. — назв.

Ключевые слова: _____

Объект исследования: _____

В работе проведен _____

Автор работы подтверждает, что приведенный в ней цифровой материал правильно и объективно отражает состояние исследуемой проблемы.

(Подпись)

Примеры представления информации в виде таблиц

а) при разрыве на части и сохранении головки (шапки) в обеих частях таблицы

ТАБЛИЦА 2.2 ОСНОВНЫЕ ПОКАЗАТЕЛИ УСТОЙЧИВОГО РАЗВИТИЯ РЕСПУБЛИКИ БЕЛАРУСЬ¹

Показатели и сценарии	Единица измерения	2000 г.	2001 г.	2002 г.	2003 г.	2004 г.	2005 г.	2010 г.	2015 г.	2020 г.
		Отчет					прогноз			

Общесистемные показатели устойчивого развития

Индекс человеческого развития ²	человеческого коэфф.	0,788	0,804	0,805	0,807	0,812	0,814	0,856		
Уровень антропогенной нагрузки ³	т у.т. / км ²	166,3	167,1	165,6	169	173	179,7	185	189	193

¹ Показатели приводятся преимущественно в относительных величинах: конечные годы пятилетий – темпы роста за пять лет, промежуточные годы – за год. Стоимостные показатели – в сопоставимых ценах 2002 г.

² Символом «*» отмечены показатели-индикаторы устойчивого развития Республики Беларусь.

³ Рассчитывается как частное от деления объемов потребления всех видов энергоресурсов (в т.у.т.) на 1 км² территории.

Показатели и сценарии	Единица измерения	2000 г.	2001 г.	2002 г.	2003 г.	2004 г.	2005 г.	2010 г.	2015 г.	2020 г.
		Отчет					прогноз			

Окружающая среда

Запасы по видам полезных

ископаемых (А+В+С₁)

Нефть	млн т	62,98	62,95	63,47	62,91	62,3	64,2	60,3	56,4	53,2
-------	-------	-------	-------	-------	-------	------	------	------	------	------

калийные соли	млрд т	7,0	7,0	6,9	6,8	6,8	6,8	6,5	6,4	6,0
---------------	--------	-----	-----	-----	-----	-----	-----	-----	-----	-----

поваренная соль	млрд т	22	22	22	22	22	22	22	22	22
-----------------	--------	----	----	----	----	----	----	----	----	----

цементное сырье (глинистый и карбонатный компоненты)

млн т	468,0	464,6	460,2	456,7	453,7	450,7	435,7	420,5	405,0
-------	-------	-------	-------	-------	-------	-------	-------	-------	-------

Индексы образования

отходов производства	%	95,3	105,2	106,1	107,4	97,6	101,8	104,3	104,1	103,3
----------------------	---	------	-------	-------	-------	------	-------	-------	-------	-------

Показатели и сценарии	Единица измерения	2000 г.	2001 г.	2002 г.	2003 г.	2004 г.	2005 г.	2010 г.	2015 г.	2020 г.
		Отчет					прогноз			

Индексы использования

отходов производства	%	95,6	92,3	118,0	105,4	102,3	104,4	127,7	126,7	131,6
							122,6			
							(за период)			

б) при разрыве на части без сохранения головки (шапки) во второй части таблицы

Таблица 1.4 ОСНОВНЫЕ ПОКАЗАТЕЛИ УСТОЙЧИВОГО РАЗВИТИЯ РЕСПУБЛИКИ БЕЛАРУСЬ⁴

Показатели и сценарии	Единица измерения	2000 г.	2001 г.	2002 г.	2003 г.	2004 г.	2005 г.	2010 г.	2015 г.	2020 г.
		Отчет					прогноз			
1	2	3	4	5	6	7	8	9	10	11

Общесистемные показатели устойчивого развития

⁴ Показатели приводятся преимущественно в относительных величинах: конечные годы пятилетий – темпы роста за пять лет, промежуточные годы – за год. Стоимостные показатели – в сопоставимых ценах 2002 г.

Показатели и сценарии	Единица измерения	2000 г.	2001 г.	2002 г.	2003 г.	2004 г.	2005 г.	2010 г.	2015 г.	2020 г.
		Отчет					прогноз			
1	2	3	4	5	6	7	8	9	10	11

* Индекс человеческого развития⁵

коэфф. 0,788 0,804 0,805 0,807 0,812 0,814 0,856

* Уровень антропогенной нагрузки⁶

т у.т. / км² 166,3 167,1 165,6 169 173 179,7 185 189 193

⁵ Символом «*» отмечены показатели-индикаторы устойчивого развития Республики Беларусь.

⁶ Рассчитывается как частное от деления объемов потребления всех видов энергоресурсов (в т.у.т.) на 1 км² территории.

Окончание таблицы 1.4

1	2	3	4	5	6	7	8	9	10	11
* калийные соли	млрд т	7,0	7,0	6,9	6,8	6,8	6,8	6,5	6,4	6,0
* поваренная соль	млрд т	22	22	22	22	22	22	22	22	22
* цементное сырье (глинистый и карбонатный компоненты)	млн т	468,0	464,6	460,2	456,7	453,7	450,7	435,7	420,5	405,0
* Индексы образования отходов производства	%	95,3	105,2	106,1	107,4	97,6	101,8	104,3	104,1	103,3

Пример оформления иллюстративного материала

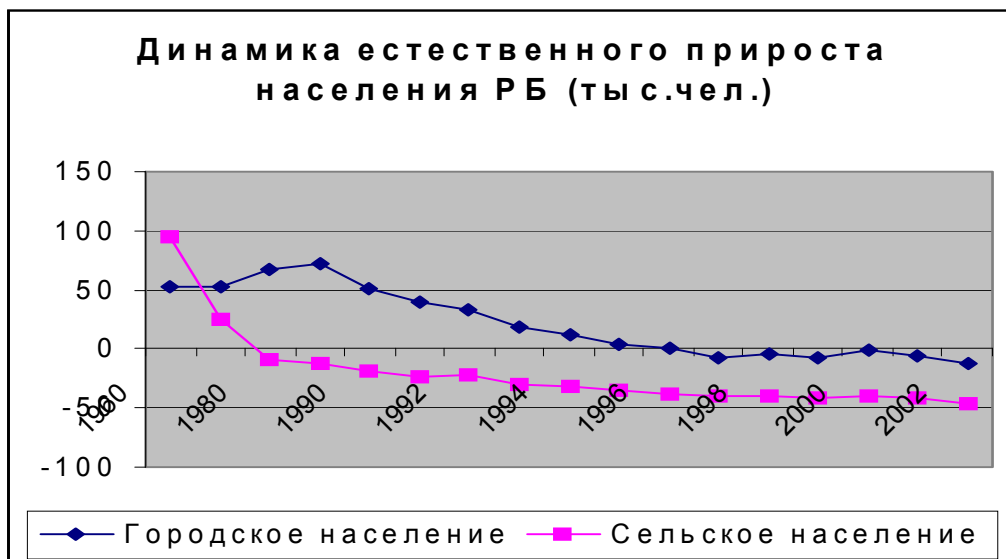


Рис. 2.6 Динамика естественного прироста населения Республики Беларусь

**Примеры оформления библиографического описания в списке
литературы**

a) Примеры описания самостоятельных изданий

Один, два или три автора	Дайнеко А.Е. Экономика Беларуси в системе всемирной торговой организации /А.Е. Дайнеко, Г\В. Забавский, М.В. Василевская; под ред. А.Е. Дайнеко. - Минск: Ин-т аграр. экономики, 2004. - 323 с.
Четыре и более авторов	Комментарий к Трудовому кодексу Республики Беларусь /И.С. Андреев [и др.]; под общ. ред. Г.А. Василевича. - Минск: Амалфея, 2000. – 1071 с.
Коллективный автор	Национальная стратегия устойчивого социально-экономического развития Республики Беларусь на период до 2020 г. / Нац. комис. по устойчивому развитию Респ. Беларусь; редкол.: Л.М. Александрович [и др.]. - Минск: Юнипак, 2004. - 202 с.
Многотомное издание	Гісторыя Беларусі: у 6 т. / рэдкал.: М. Касцюк (гал. рэд.) [і інш.]. -Мінск: Экаперспектыва, 2000-2005. - 6 т.
Законы и законодательные материалы	<p>Конституция Республики Беларусь 1994 года (с изменениями и дополнениями, принятыми на республиканских референдумах 24 ноября 1996 г. и 17 октября 2004 г.). - Минск: Амалфея, 2005. 48 с.</p> <p>Инвестиционный кодекс Республики Беларусь: принят Палатой представителей 30 мая 2001г.: одобр. Советом Респ. 8 июня 2001 г.: текст Кодекса по состоянию на 10 февр. 2001 г. - Минск: Амалфея, 2005. - 83 с.</p>
Сборник статей, трудов	Информационное обеспечение науки Беларуси: к 80-летию со дня основания ЦНБ им. Я.Коласа НАН Беларуси: сб. науч. ст. / НАН Беларуси, Центр, науч. б-ка; редкол.:

	Н.Ю. Березкина (отв. ред.) [и др.]-Минск, 2004.-174 с.
Материалы конференций	Глобализация, новая экономика и окружающая среда: проблемы общества и бизнеса на пути к устойчивому развитию: материалы 7 Междунар. конф. Рос. об-ва экол. экономики. Санкт-Петербург, 23-25 июня 2005 г. / С.-Петербург. гос. ун-т: под ред. И.П. Бойко [и др.]. - СПб., 2005. - 395 с.
Учебно-методические материалы	Философия и методология науки: учеб.-метод. комплекс для магистратуры / А.И. Зеленков [и др.]; под ред. А.И. Зеленкова. -Минск: Изд-во БГУ, 2004. - 108 с
Информационные издания	Щадов, И.М. Технологическая-экономическая оценка экологизации угледобывающего комплекса Восточной Сибири и Забайкалья / И.М. Щадов. - М.: ЦНИЭИуголь, 1992. - 48 с. - (Обзорная Информация / Центр. науч.-исслед. ин-т экономики и науч.-техн. информ. угол. пром-сти).
Нормативно-технические документы	Государственная система стандартизации Республики Беларусь. Порядок проведения экспертизы стандартов: РД РБ 03180.53-2000. -Введ. 01.09.00. - Минск: Госстандарт: Белорус. гос. ин-т стандартизации и сертификации, 2000. - 6 С.
Автореферат диссертации	Иволгина, Н.В. Оценка интеллектуальной собственности: на примере интеллектуальной промышленной собственности: автореф. дис. ...канд. экон. наук: 08.00.10; 08.00.05 / Н.В. Иволгина; Рос. экон. акад. - М., 2005. - 26 с.
Диссертация	Анисимов, П.В. Теоретические проблемы правового регулирования защиты прав человека: дис. ... д-ра юрид. наук: 12.00.01 / П.В. Анисимов. - Н.Новгород, 2005. - 370 л.
Электронные ресурсы	Регистр СНГ - 2005: промышленность, полиграфия,

	<p>торговля, ремонт, транспорт, строительство, сельское хозяйство [Электронный ресурс]. – Электрон. текстовые дан. и прогр. (14 Мб). - Минск: Комлев И.Н., 2005. - 1 электрон. опт. Диск (CD-ROM).</p>
<p>Ресурсы удаленного доступа</p>	<p>Национальный Интернет-портал Республики Беларусь [Электронный ресурс] / Нац. центр правовой информ. Респ. Беларусь. - Минск, 2005. н Режим доступа: http://www.pravo.by. - Дата доступа: 25.01.2006.</p>
	<p>Proceeding of mini-symposium on biological nomenclature in the 21 century [Electronic resource] / Ed. J.L. Reveal. - College Park M.D., 1996. - Mode of access: http://www.inform.indu/PRIO/html - Date of access: 14.09.2005.</p>

Б) примеры описания составных частей издания

Составная часть книги	Ескина, Л.Б. Основы конституционного строя Российской Федерации/ Л.Б. Ескина // Основы права: учебник / М.И. Абдулаев [и др.]; под ред. М.И. Абдулаева. - СПб., 2004. - С. 180-193.
Глава из книги	Николаевский, В.В. Проблемы функционирования систем социальной защиты в 1970-1980 годах / В.В. Николаевский // Система социальной защиты: теория, методика, практика / В.В. Николаевский. - Минск, 2004. - Гл. 3. - С. 119-142.
Составная часть сборника	Войтешенко, Б.С. Сущностные характеристики экономического роста / Б.С. Войтешенко, И.А. Соболенко // Беларусь и мировые экономические процессы: науч. тр. / Белорус. гос. ун-т; под ред. В.М. Руденкова. - Минск, 2003. - С. 132-144.
Статьи из сборников тезисов докладов и материалов конференций	Бочков, А.А. Единство правовых и моральных норм как условие построения правового государства и гражданского общества в Республике Беларусь /А.А. Бочков, Е.Ф. Ивашкевич // Право Беларуси: истоки, традиции, современность : материалы междунар. науч.-практ. конф., Полоцк, 21-22 мая 2004 г.: в 2 ч. / Полоц. гос. ун-т; редкол.: О.В. Мартышин [и др.]. - Новополоцк, 2004. - Ч. 1. - С. 74-76.
Статья из журнала, газеты, энциклопедии	Влияние органических компонентов на состояние радиоактивного стронция в почвах / Г.А. Соколик [и др.] // Вес. Нац. акад. наук Беларусь. - 2005. - № 1. - С. 74-81.
Законы и законодательные материалы	О размерах государственных стипендий учащейся молодежи: постановление Совета Министров Респ. Беларусь, 23 апр.:2004 г., № 468 //Нац. реестр правовых актов Респ. Беларусь. - 2004. - №69.-5/14142.

	<p>О государственной пошлине: Закон Респ. Беларусь, 10 янв. 1992 г., № 1394-ХН: в ред. Закона Респ. Беларусь от 19.07.2005 г. //Консультант Плюс : Беларусь .Технология 3000 [Электронный ресурс] / ООО "ЮрСпектр", 1 Нац. центр правовой информ. Респ. Беларусь. - Минск, 2006.</p>
--	--

**Рекомендуемая литература и другие источники информации
для выполнения курсовых работ**

Нормативная литература

Конституция Республики Беларусь. Мн., 1997.

Гражданский кодекс Республики Беларусь: С изменениями и дополнениями на 10 февраля 2003 года. 3-е офиц. изд., с изм. и доп. Мн.: НЦПИ РБ, 2003. 621 с.

Основные направления социально-экономического развития Республики Беларусь на период до 2010 г. Мн.: Мисанта, 2002. 111с.

Основная литература

Агапова Т.А., Серегина С.Ф. Макроэкономика: учебник. 4-е изд. /под общ. ред. А.В. Сидоровича. М.: МГУ, Издательство «Дело и Сервис», 2002. 447с.

Макроэкономика: Учеб. пособие для экономических специальностей вузов/ под ред. М.И. Плотницкого. М.: Новое знание, 2002. 461 с.

Тарасевич Л.С., Гребенников П.И., Леусский А.И. Макроэкономика: учебник / под общ. ред. Л.С. Тарасевича. М.: Юрайт, 2003. 652 с.

Дополнительная литература

Долан Э., Кемпбелл К., Кемпбелл Р. Деньги, банковское дело и денежно-кредитная политика / пер. с англ. В.В. Лукашевича и др.; под общ. ред В.В. Лукашевича, М.Б. Ярцева. СПб.: Санкт-Петербург оркестр, 1994. 493 с.

Дорнбуш Р., Фишер С. Макроэкономика / пер. с англ. М.: Издательство МГУ; ИНФРА-М, 1997. 784 с.

Макконнелл К., Брю С. Экономикс: принципы, проблемы и политика: учебник для экономических вузов / пер. с англ. 14-е изд. М.: ИНФРА-М, 2003. 970 с.

Мэнкью Н.Г. Принципы макроэкономики / пер. с англ. 2-е изд. СПб.:

Питер, 2004. 573 с.

Самуэльсон П., Нордхаус В. Экономика: учеб. пособие / пер. с англ. 16-изд. М.: Издательский дом «Вильяме», 2000. 688 с.

Киреев А. П. Международная экономика: в 2 ч. Ч. 2: Международная макроэкономика: открытая экономика и макроэкономическое программирование: учеб. пособие для вузов. М.: Международные отношения, 1999. 488 с.

Курс переходной экономики: учебник для вузов / под ред. Л.И. Абалкина. М.: Финстатинформ, 1997. 640 с.

Лобкович Э. И. Переходная экономика: сущность, проблемы, особенности Беларуси. Мн.: БГЭУ, 2000. 70 с.

Экономическая теория: системный курс: учеб. пособие / под ред. Э.И. Лобковича. Мн.: Новое знание, 2000. 664 с.

Национальная экономика Беларуси: потенциалы. Хозяйственные комплексы. Направления развития. Механизмы управления: учеб. пособие / под ред. В.Н. Шимова. Мн.: БГЭУ, 2005. 843 с.

Периодические издания:

Национальная экономическая газета

Советская Белоруссия

Рэспубліка

Белорусская нива

Научные экономические журналы:

Белорусский экономический журнал

Вопросы экономики

Аграрная экономика

Вести НАН Беларуси

Вестник БГУ

Вестник БГЭУ

Вестник Фонда фундаментальных исследований

Агропанорама

Рекомендуемые сайты

1. <http://www.imf.org./external/country/BLRyindex.htm> (МВФ - данные о РБ)
2. <http://hdr.undp.org/> (Нац. отчет о человеческом развитии)
3. <http://www.nauka.ran.ru> (Российская Академия наук)
4. <http://www.maik.ru> (Российская Академия наук)
5. <http://www.government.by> (Основные направления социально-экономического развития страны)
6. <http://www.pravo.by> (Национально-правовой Интернет портал РБ)
7. <http://www.vv.park.by> (Парк высоких технологий РБ)
8. <http://www.mta.gov.by> (Мин-ва иностр. дел)
9. <http://www.belstat.gov.by> (Мин-ва статистики и анализа)
10. <http://www.economy.gov.by> (Мин-ва экономики)
11. <http://www.nbrb.by/statistics/BalPayMethod/chart.usp> (Нацбанка РБ)