

**МИНИСТЕРСТВО СЕЛЬСКОГО ХОЗЯЙСТВА
И ПРОДОВОЛЬСТВИЯ РЕСПУБЛИКИ БЕЛАРУСЬ**

**Учреждение образования
«БЕЛОРУССКИЙ ГОСУДАРСТВЕННЫЙ
АГРАРНЫЙ ТЕХНИЧЕСКИЙ УНИВЕРСИТЕТ»**

Н. Г. Королевич

**ЭКОНОМИЧЕСКИЕ ОСНОВЫ
ПРОИЗВОДСТВА В АПК**

*Пособие для студентов
агроинженерных специальностей*

Минск 2008

УДК 631.15:33(075.8)
ББК 65.32я7
К 68

Рекомендовано научно-методическим советом факультета предпринимательства и управления БГАТУ.

Протокол № 6 от 13 сентября 2008 г.

Рецензенты: канд. экон. наук, доц. *А.А. Зеленовский*;
генеральный директор ОАО «Облагропромэнерго»
А.И. Янукович

Королевич, Н.Г.
К 68 Экономические основы производства в АПК : пособие /
Н.Г. Королевич. — Минск : БГАТУ, 2008. — 104 с.
ISBN 978-985-519-050-0

В пособии представлен материал по экономическим основам производства в АПК в рыночных условиях.

Предназначено для студентов вузов и учащихся колледжей сельскохозяйственного профиля, а также может быть использовано преподавателями, специалистами организаций и слушателями системы повышения квалификации.

**УДК 631.15:33(075.8)
ББК 65.32я7**

ISBN 978-985-519-050-0

© БГАТУ, 2008

ВВЕДЕНИЕ

В условиях развития рыночных отношений значительно возрастают требования к качеству подготовки специалистов высшей квалификации. Современные специалисты должны самостоятельно ориентироваться в современном динамичном мире, в котором активное развитие получает предпринимательство и агробизнес, трансформируются организационно-правовые формы предприятий, развивается рынок труда и финансов. В таких условиях особенно важно уметь предвидеть последствия управленческих решений, определяющих стратегию эффективного и конкурентоспособного развития предприятия.

Дисциплина «Экономика предприятий АПК» изучает процессы становления и функционирования организаций агропромышленного комплекса.

Целью данной дисциплины является формирование у студентов определенных знаний об агропромышленном комплексе как целостной производственно-экономической системе, объединяющей совокупность организаций, связанных между собой технологически, экономически, организационно и подчиненных единой задаче — снабжению населения продовольствием, а промышленности — сырьем.

Предметом экономики предприятий АПК является изучение характера и форм проявления общих экономических законов, а также производственных отношений и производственных сил, их взаимодействие и соответствие друг другу в агропромышленном секторе народного хозяйства с целью выявления направлений развития и повышения эффективности всех отраслей АПК.

В данном пособии представлен учебный материал по организационно-экономическим основам хозяйствования в АПК. Оно предназначено для студентов вузов и учащихся колледжей сельскохозяйственного профиля, а также может быть использовано преподавателями, специалистами организаций и слушателями системы повышения квалификации.

В предложенном пособии освещены следующие темы: «Предмет, метод и задачи науки «Экономика предприятий АПК»; «Организационно-экономические основы функционирования предприятий АПК»; «Экономическая сущность рынка и рыночный механизм хозяйствования в АПК».

В пособии содержится цифровой материал, соответствующий реальному положению в АПК Республики Беларусь, что позволяет лучше ориентироваться в полученных знаниях.

Каждая глава включает перечень вопросов для самоконтроля знаний, которые способствуют глубокому усвоению материала.

ГЛАВА 1 ПРЕДМЕТ, МЕТОД И ЗАДАЧИ НАУКИ «ЭКОНОМИКА ПРЕДПРИЯТИЙ АПК»

1.1 Предмет, задачи и объекты изучения

Изучение курса любой науки невозможно без усвоения основных методологических факторов, к которым относятся объект, предмет и метод науки. Прежде, чем дать определение предмета дисциплины «Экономика предприятий АПК», выясним задачи и объекты ее изучения рассмотрим понятие «наука», разберемся в общей системе наук и определим место изучаемой науки в данной системе наук.

Существует классическое определение науки [1]:

наука — это сфера человеческой деятельности, функцией которой является выработка и теоретическая систематизация объективных знаний о действительности; одна из форм общественного сознания, которая включает как деятельность по получению нового знания, так и ее результат — сумму знаний, лежащих в основе научной картины мира; обозначение отдельных отраслей научного знания.

Система наук делится на естественные, технические и общественные науки.

Естественные науки — это совокупность наук о природе. Традиционно естественными науками считаются: математика, физика, химия, биология, науки о Земле (геология, физическая география и др.), науки о человеке как социально-биологическом существе (медицина и др.).

Технические науки — комплекс наук, которые исследуют явления, важные для развития техники. Технические науки эволюционировали из ремесел, выделены в общей системе наук в начале XIX века и занимают условно промежуточное положение, так как техника является продуктом человеческого ума и не встречается в природе, но, тем не менее, она подчиняется тем же объективным закономерностям, что и естественные объекты. Примерами технических наук являются архитектура, информатика, машиностроение, механика, электротехника, ядерная энергетика.

Общественные науки — это группа наук, которые изучают аспекты бытия человека в аспекте его общественной деятельности. К общественным наукам относятся психология, социология, история, юриспруденция и др.

Составной частью общественных наук является экономика, которая как самостоятельная наука выделяется в XVIII веке с выходом в свет книги Адама Смита «Исследование о природе и причине богатства народов» в 1776 г. [2].

Слово «экономика» пришло к нам из Древней Греции (*οικονομική*), как сочетание слов «ойкос» — дом, хозяйство и «номос» — закон, и первоначально означало «искусство ведения хозяйства». С течением времени смысл термина менялся, становился всё более широким. В современной литературе предлагаются следующие определения данного термина как науки [1–7]:

экономика — наука о характере и формах проявления экономических законов в сфере жизнедеятельности человека;

экономика — наука, изучающая использование различного рода ограниченных ресурсов в целях обеспечения потребностей людей и отношения между различными сторонами, возникающие в процессе хозяйствования.

Макконнелл К.Р. и Брю С.Л. пишут: «**Экономика** исследует проблемы эффективного использования ограниченных производственных ресурсов или управления ими с целью достижения максимального удовлетворения материальных потребностей человека» [3].

В связи со значительными масштабами экономической действительности экономическая наука представляет собой целый кластер дисциплин, отличных друг от друга предметом исследования, среди которых можно выделить общие и специальные.

К **общим** экономическим дисциплинам относятся экономическая теория, макроэкономика, микроэкономика, математические методы в экономике, эконометрика, статистика, история экономических учений, история экономики. К **специальным** (или конкретным) — контроллинг, менеджмент, маркетинг, инженерная экономика, экономика труда, бухгалтерский учёт, управленческий учёт, финансовый учёт, экономика предприятий и экономика отраслей народного хозяйства.

Таким образом, экономика предприятий АПК является экономической наукой, относимой к группе общественных наук.

Экономика предприятий АПК изучает характер и формы проявления следующих общих **экономических законов**:

- закон стоимости;
- закон роста производительности труда;
- закон расширенного воспроизводства;
- закон накопления.

Закон стоимости — это объективный экономический закон, регулирующий связи между товаропроизводителями, распределение и стимулирование общественного труда в условиях товарного производства. Согласно данному закону, производство и обмен товаров осуществляются на основе их стоимости, величина которой измеряется общественно необходимыми затратами труда.

Закон роста производительности труда — всеобщий экономический закон, означающий экономию живого и овеществленного труда, т. е. снижение общественно необходимого времени на производство единицы продукции, снижение её стоимости. Смысл закона состоит в том, что с течением времени затраты рабочего времени на производство продукции неуклонно сокращаются.

Закон расширенного воспроизводства, который выражается в том, что в нормальных экономических условиях затраты живого и овеществленного труда, стоимость введенная в производство, полностью восстанавливаются, обеспечивая возможность для увеличения масштабов производства, что достигается либо путем расширения сферы приложения труда, либо путем концентрации труда и средств в определенной производственной сфере.

Закон накопления — экономический закон, выражающий объективную необходимость систематического накопления части дохода и использования её для расширения и качественного совершенствования производства.

Кроме того, **экономика предприятий АПК** как отрасль человеческих знаний изучает уровень развития производительных сил и особенности проявления производственных отношений в АПК [4].

О состоянии производственных отношений, их соответствии производственным силам, можно сделать вывод, анализируя показатели эффективности использования ресурсов, так как результат производства напрямую зависит от таких внутренних факторов как работа персонала, отношение людей к делу, а также таких внешних факторов как ситуация на рынке, развитие инфраструктуры и т.п.

Таким образом, **предметом экономики предприятий АПК** является изучение характера и форм проявления общих экономических законов, а также производственных отношений и производственных сил, их взаимодействие и соответствие друг другу в агропромышленном секторе народного хозяйства с целью выявления направлений развития и повышения эффективности всех отраслей АПК.

Однако, одним из существенных факторов, определяющих предмет любой общественной науки (в отличие от естественных и технических), является господствующая в данном государстве идеология и, как следствие, проводимая этим государством внутренняя и внешняя политика. В настоящее время в аграрном секторе, как и в народном хозяйстве республики в целом, проявляется идеологическая установка, обуславливающая наличие и плановых, и рыночных элементов экономики. Плановая экономика связана с существованием значительного государственного регулирования хозяйственных процессов, рыночная — с трансформацией форм собственности и изменением приоритетов производственной деятельности субъектов хозяйствования в сторону максимизации прибыли.

Исходя из выше сказанного, возникает необходимость в формулировке понятия «*предмет экономики предприятий АПК*» еще в двух плоскостях [5]:

предметом экономики предприятий АПК в части отношений, характерных для плановой экономики, является изучение организации и планирования деятельности агропромышленных предприятий нерыночных форм собственности, а также установление некоторых плановых показателей посредством введения нормативных бюджетных субсидий и трансфертов;

предметом экономики предприятий АПК в части отношений, характерных для рыночной экономики, является изучение организации и планирования деятельности сельскохозяйственных организаций, образованных на основе частной собственности.

Исходя из этого можно сформулировать **задачи курса**:

- изучение основных экономических методов, позволяющих обосновывать экономические расчеты;
- изучение методов оценки эффективности мероприятий, направленных на совершенствование организации сельскохозяйственного производства;
- формирование, систематизация и подготовка экономической информации, необходимой для принятия управленческих решений;
- оптимизация использования ресурсов;
- изучение принципов формирования себестоимости и цены.

Объектами изучения экономики предприятий АПК являются:

- рынок и рыночные отношения;
- эффективность землепользования;
- экономические основы АПК;

- формы собственности;
- материальные ресурсы;
- трудовые ресурсы;
- инвестиции;
- экономическая эффективность и интенсификация сельскохозяйственного производства (растениеводства, животноводства);
- издержки;
- себестоимость;
- цены;
- рентабельность сельскохозяйственного производства.

1.2 Методы экономических исследований

Экономическое исследование — сложный последовательный процесс, включающий обоснование темы, формулировку целей и задач, выбор объектов анализа, составление программы, накопление и исследование фактов, их теоретическое обобщение, разработку мер по использованию результатов исследования на практике.

В основе любого исследования лежит определенный набор методов.

Существует следующие формулировки понятия «**метод научного исследования**»:

- способ достижения цели, решения конкретной задачи, совокупность приемов или операций практического или теоретического освоения действительности;
- правила подхода к решению конкретной задачи, к изучению явлений, выявлению закономерностей.

Естественные, технические и общественные группы наук наряду с общенаучными (применимыми во всех группах) методами научного исследования имеют свои специфические методы, соответствующие предмету ее исследования.

Основным методом науки «Экономика предприятий АПК» как и любого социального и экономического явления является **диалектический метод**, который предполагает рассмотрение процесса развития в состоянии непрерывного движения и изменения, в единстве анализа и синтеза, в закономерной взаимообусловленности. При этом данное развитие понимается как переход количественных изменений в качественные, как борьба и единство противоположностей.

Для анализа массового экономического материала используют общенаучные и специфические группы методов.

Общенаучные методы экономических исследований:

1. Абстрактно-логический метод — метод, который связан с созданием абстрактных моделей, для которых характерны наиболее существенные признаки изучаемого явления или объекта. Позволяет абстрагироваться от предмета исследования и с помощью логики осуществить познавательную деятельность. Роль данного метода существенна в случае отсутствия возможности экспериментальной проверки научной гипотезы (от греч. hypothesis — основание, предположение), т.е. научного предположения, выдвигаемого для объяснения какого-либо явления, требующего проверки на опыте для того, чтобы стать достоверной научной теорией. В экономике гипотезы связаны, прежде всего, с разработкой прогнозов или с выдвижением новых теорий.

2. Метод индукции — метод, который связан с получением общего вывода на основе единичных фактов, то есть с ходом мысли от частного к общему, от фактов к теории.

3. Метод дедукции предполагает обратный переход — от общего к частному и единичному. Путем индукции и дедукции можно выдвигать различные гипотезы.

4. Метод сравнительного анализа состоит в сопоставлении частных и обобщающих экономических показателей с целью выявления наилучших результатов. Каждый предприниматель обязан сравнить свои затраты с затратами конкурентов, сопоставлять альтернативные варианты своей собственной деятельности.

5. Экспериментальный метод используется при постановке экспериментов по экономической оценке приёмов и способов организации производства, условий деятельности предприятий и организаций и их влияния на конечные результаты деятельности.

6. Графический метод предполагает применение схем, диаграмм, рисунков, что даёт наглядное представление об изменениях процессов производства и явлений в динамике или при сравнении вариантов использования ресурсов и результатов хозяйственной деятельности.

Специфические методы экономических исследований:

1. Экономико-статистический метод — метод, базирующийся на массовых наблюдениях, выполнении группировок исходных данных с использованием обобщающих и аналитических величин, выявлении взаимосвязей показателей с построением рядов динами-

ки, индексов, применением корреляции, дисперсионного анализа. Позволяет делать более углубленные выводы при выработке практических решений. Примерами данного метода являются:

- корреляционный анализ;
- дисперсионный анализ;
- индексный метод;
- регрессионный анализ [6].

Корреляционный анализ — метод статистической оценки тесноты связи исследуемых признаков или факторов. Применим в случаях, когда экспериментальный подход затруднителен. Позволяет получать информацию, основанную на более разнообразных выборках и более близкую к существующей в реальности (в отличие от лабораторных экспериментов). Недостатком корреляционного анализа является то, что он позволяет лишь констатировать наличие некоей связи между параметрами или переменными, но не может доказать причинно-следственный тип этой связи. Например, при наличии корреляционной зависимости между двумя переменными может быть проблематично решить, какая из них — причина, а какая — следствие; к тому же может оказаться, что на самом деле причинной связи между ними вообще нет (так, они могут причинно зависеть от некоей третьей переменной, не учтенной в исследованиях).

Степень связи двух факторов характеризуется *коэффициентом корреляции*, который рассчитывают по формуле:

$$r = \frac{\sum (x - \bar{x})(y - \bar{y})}{\sqrt{\sum (x - \bar{x})^2 \sum (y - \bar{y})^2}}, \quad (1)$$

где x, y — результаты сравниваемых методов.

О тесной корреляции можно говорить только в том случае, когда r имеет значение не ниже 0,9. Коэффициент корреляции ниже 0,7 указывает на слабую связь.

Дисперсионный анализ — в качестве статистического метода установления структуры связи между результативным и факторными признаками был развит Р. А. Фишером [6]. Несмотря на то, что этот метод представляет собой анализ различных оценок изменчивости, его назначение в оценке различий групповых средних. Решение задачи измерения связи опирается на разложение суммы квадратов отклонений наблюдаемых значений результативного признака от общей средней на отдельные части, обуславливающие изменение

этого признака. Чтобы проиллюстрировать логику дисперсионного анализа, рассмотрим простой план эксперимента, включающий одну независимую переменную (или фактор «А») и, например, 3 группы зависимых переменных (испытуемых). Целью такого плана обычно является выяснение того, изменяется ли зависимая переменная как функция фактора «А». Однако из-за случайной изменчивости (например, ошибки измерения) вряд ли можно ожидать, что во всех группах средние показатели будут совершенно одинаковыми, даже если фактор «А» не оказал никакого воздействия на испытуемых. Дисперсионный анализ позволяет проверить нулевую гипотезу об отсутствии действительных эффектов данного фактора — и тогда различия в показателях вызваны исключительно случайной изменчивостью. Предполагая, что нулевая гипотеза верна, можно получить две разные оценки дисперсии генеральной совокупности. Одна из этих оценок вычисляется на основе изменчивости групповых средних, а другая — на основе дисперсии показателей внутри каждой включенной в план группы. Если *нулевая гипотеза* (гипотеза об отсутствии взаимосвязи между исследуемыми переменными) и в самом деле верна, то обе оценки являются, по существу, оценками одной и той же генеральной дисперсии. Как следствие, эти оценки будут иметь одинаковую величину, за исключением случайной изменчивости, а их отношение будет иметь известное теоретическое распределение («F-распределение», названное в честь Фишера). Если нулевая гипотеза не верна, то выборочные оценки не являются оценками дисперсии одной и той же генеральной совокупности, т. е. на первую будут влиять любые реальные эффекты фактора, а на вторую — нет. В этом случае отношение первой оценки (межгрупповой дисперсии) ко второй (внутригрупповой дисперсии) имеет тенденцию быть больше, чем можно было ожидать, если бы это отношение действительно подчинялось «F-распределению». Если оно достаточно велико, то нулевая гипотеза может быть отвергнута.

Индексный метод — метод статистического исследования, позволяющий с помощью индексов соизмерять сложные социально-экономические явления путем приведения анализируемых величин к некоторому общему единству. В роли соизмерителя могут выступать денежная оценка, трудовые затраты и т.п. Метод применяется для изучения динамики явления, позволяет выявлять и измерять влияние факторов на изменение изучаемого явления.

Регрессионный анализ — статистический метод, позволяющий изучать зависимость среднего значения некоторой величины от ва-

риации другой величины или нескольких величин. Понятие ввел Ф. Гальтон [6]. Так, регрессионный анализ позволяет установить соотношение между зависимой переменной, такой, как объем продаж организации, и одной или более независимыми переменными, такими, как число создаваемых семей, совокупный национальный продукт, доход на душу населения и иные экономические показатели. Измеряя величину и вес каждой независимой переменной в течение прошедшего периода по отношению к зависимой переменной, можно спрогнозировать будущую оценку зависимой переменной. В целом, регрессионный анализ представляет собой попытку измерить плотность корреляции между зависимыми и независимыми переменными, таким образом, определяя их прогнозируемое значение.

Линейную регрессию рассчитывают по формуле:

$$y = a + bx, \quad (2)$$

где x — результаты сравнительного метода;

y — результаты метода-кандидата;

a — свободный член (значение y при $x = 0$);

b — коэффициент уравнения регрессии.

Коэффициент регрессии и **свободный член** рассчитывают по формулам:

$$a = \bar{y} - b\bar{x}; \quad (3)$$

$$b = \frac{n \sum xy - \sum x \sum y}{n \sum x^2 - (\sum x)^2} \quad \text{или} \quad b = \frac{\sum (y - \bar{y})(x - \bar{x})}{\sum (x - \bar{x})^2} \quad (4, 5)$$

Коэффициент регрессии отражает связь между x и y : чем ближе b к 1, тем сильнее связь. Коэффициент регрессии и коэффициент корреляции взаимосвязаны.

2. Экономико-математический метод позволяет выбрать оптимальный вариант решения организационно-экономических задач путем разработки математических моделей решения задач на ЭВМ. Он включает в себя приемы математической статистики (корреляции, дисперсионный анализ и т.п.) и математического программирования (линейное, нелинейное, динамическое программирование). Позволяет найти наилучший вариант использования материально-технических ресурсов организаций, региона, перспективных на-

правлений практических действий для получения оптимальных результатов.

Экономико-математическая модель может выражать функциональную зависимость следующей формулой:

$$y = f(x_1, x_2, \dots, x_n), \quad (6)$$

где y — планируемый финансовый показатель;

x_i — i -й фактор, $i=1, \dots, n$.

3. Монографический метод — метод, который основывается на углубленном изучении явлений или процессов, а также длительного опыта деятельности агропромышленных организаций и отрасли в целом. Позволяет изучить конкретный процесс производства и выработать рекомендации для широкого использования прогрессивно и нового.

4. Балансовый метод — основной метод координации и взаимной увязки всех показателей, состоящий в установлении уравновешенных пропорций между потребностью в ресурсах и возможностями их покрытия. С его помощью обеспечивается сбалансированность количественных пропорций развития предприятий, отраслей и т.д. Балансы разрабатываются в виде таблиц, состоящих из двух частей: приходной и расходной. Метод широко используется при разработке различных планов.

5. Расчетно-конструктивный метод — метод, который предусматривает разработку нескольких вариантов решения поставленного вопроса с учетом достижений науки и передовой практики. Этот метод необходим при определении направлений развития хозяйства, например, при обосновании сочетания отраслей, выборе структуры посевных площадей, севооборотов, структуры стада животных, рациональных способов производства. Применяется при разработке перспектив развития или финансовой и экономической деятельности сельскохозяйственных организаций. Позволяет выбрать наиболее эффективный вариант достижения конечной цели предприятия и обосновать мероприятия по освоению оптимального варианта решения.

1.3 Сущность и структура АПК. Место и роль сельского хозяйства в АПК и в экономике Беларуси в целом

Понятие «агропромышленный комплекс», определяющее совокупность отраслей народного хозяйства, связанных с производством и обеспечением населения продовольствием, начало широко использоваться в экономической литературе в 70-е годы XX века. Хотя агроиндустриальные комбинаты по производству, переработке и реализации продукции создавались в социалистических республиках еще в конце 20-х годов. Однако из-за слабой материально-технической базы и других причин они не имели развития, и только в 70-е годы интеграция сельскохозяйственного и промышленного производства получила широкое распространение и изучение.

В современной литературе имеются следующие определения агропромышленного комплекса [4, 5, 6]:

АПК — совокупность отраслей народного хозяйства, связанных между собой технологически, экономически, организационно и подчиненных единой цели — снабжению населения продовольствием, а промышленности — сырьем;

АПК — целостная производственно-экономическая система, возникшая на основе общественного разделения с одной стороны и интеграции с промышленностью — с другой. Интеграция с промышленностью имеет для сельского хозяйства положительное и отрицательное значение: с одной стороны, несет в деревню прогресс — поставляет современные средства производства, с другой — отвлекает рабочую силу.

АПК является самым крупным межотраслевым формированием в Беларуси, объединяющим около 10 отраслей народного хозяйства. Здесь производится около 30% валовой продукции. В нем формируется третья часть национального дохода и занято 30% всех работающих в народном хозяйстве (таблица 1).

АПК представляет собой сложное формирование, структуру которого выражает соотношение отраслей, входящих в него. Согласно постановлению Совета Министров Республики Беларусь от 3 января 1996 года № 4 «О структуре агропромышленного комплекса Республики Беларусь», АПК состоит из субъектов хозяйствования, основными видами деятельности которых являются: производство сельскохозяйственной продукции; переработка сельскохозяйственной продукции; производство средств производства для АПК; обслуживание [7, 8].

Структуру АПК можно рассматривать в четырех плоскостях:

- как организационную структуру;
- как воспроизводственно-функциональную структуру;
- как территориальную (региональную) структуру;
- как продуктово-сырьевую структуру.

Таблица 1 — Основные показатели деятельности сельскохозяйственных организаций

Показатели	1990	1995	2000*	2002	2003	2004**	2005**	2006**
Число сельскохозяйственных предприятий (на конец года)	2552	2543	2414	2338	2230	19786	1720	1644
Наличие в пользовании сельскохозяйственных организаций, (на конец года) тыс. га:								
- сельхозугодий	8728,0	7753,0	674,0	7408,4	7368,0	7422,5	7484,7	7526,5
- пахотных земель	5619,8	5157,3	5004,2	4459,5	4421,2	4441,6	4513,8	4557,3
Продукция сельского хозяйства (в % к предыдущему году) – всего**	92,2	88,3	111,4	100,3	104,4	117,7	106,3	109,0
В том числе:								
- растениеводства	80,6	93,7	124,3	99,4	108,9	123,3	96,3	105,4
- животноводства	100,0	85,1	99,2	101,2	100,8	112,9	114,9	111,5
Валовой доход, млрд. руб.	6,5	7183	335,0	681,7	686,4	1639,3	2221,6	2617,8
Использование валового дохода на оплату труда с отчислениями на социальные нужды, млрд. руб.	2,9	5028	301	789,6	897,2	1205,5	1638,5	1881,4

Окончание таблицы 1

Показатели	1990	1995	2000*	2002	2003	2004**	2005**	2006**
Среднесписочная численность работников, занятых в сельскохозяйственном производстве, тыс. чел.	915	681	503,1	421,7	383,8	350,7	341,3	330,2
Среднемесячная заработная плата работников, занятых в сельхозпроизводстве, тыс. руб.	247	461	35,7	108,3	132,7	193,1	275,0	350,5
Балансовая прибыль, млрд. руб.	3,7	2155	34,2	-107,9	-190,6	440	639,8	736,4
Прибыль (+), убыток (-), полученные от реализации сельскохозяйственной продукции, млрд. руб.	3,5	2110	45	-114	-167	173,2	182,1	6,1
В том числе:								
- продукции растениеводства	0,7	1361	105	56	59	156,8	58,0	-41,1
- продукции животноводства	2,8	749	-60	-170	-226	16,4	124,1	47,2
Уровень рентабельности по конечному финансовому результату, %	42,6	13,6	3	-3,8	-5,7	10,5	13,0	12,9
Уровень рентабельности (убыточности) реализованной продукции, работ и услуг, %	46,4	17,7	5	-5,0	-6,2	4,7	3,6	0,3

*с учетом деноминации; ** по Минсельхозпроду

Организационная структура АПК включает в себя 4 сферы (рисунок 1):

- сельское хозяйство;
- сфера по переработке сельскохозяйственного сырья;
- сфера по производству средств производства для АПК;
- обслуживающая инфраструктура.

I. Сельское хозяйство — является крупной отраслью народного хозяйства, центральной сферой агропромышленного комплекса. Ее ведущее место обусловлено тем, что основным назначением данной отрасли является производство продуктов питания, необходимых для жизнедеятельности работников любой отрасли народного хозяйства, и сельскохозяйственного сырья, требующего дальнейшей переработки в сфере перерабатывающей промышленности. В сельском хозяйстве производится около 70% продукции всего АПК.

На более ранних этапах разделения труда сельское хозяйство включало две подотрасли (или отрасли второго порядка) — **растениеводство** (земледелие) и **животноводство**. В дальнейшем в самостоятельные отрасли выделились производства различных видов продуктов. При этом крупные отрасли разделились на более мелкие по виду выращиваемых растений или животных:

1. Растениеводство включает:

- зерновые культуры (пшеница, ячмень, рожь, овёс, рис, кукуруза, гречиха и др.);
- зернобобовые культуры (горох, фасоль, чечевица, соевые бобы и др.);
- кормовые культуры (кормовые травы, силосные культуры, кормовые корнеплоды, кормовые бахчевые культуры);
- технические культуры:
 - а) пищевые культуры (сахарная свёкла, крахмалопроизводящие культуры, лекарственные растения);
 - б) текстильные культуры (лён, джут, конопля);
- овоще-бахчевые культуры:
 - а) картофель,
 - б) листовые культуры (капуста, салат, шпинат, укроп, листовая петрушка и др.);
 - в) плодовые культуры (томат, огурец, тыква, кабачок, баклажан, перец);
 - г) луковичные культуры (лук и чеснок);
 - д) корнеплоды (морковь, столовая свёкла, пастернак, петрушка, сельдерей, репа, редис, редька и др.);

- е) бахчевые культуры (арбуз, дыня, тыква и др.);
- масличные и эфиромасличные культуры:
 - а) масличные культуры (подсолнечник, клещевина, горчица, рапс, кунжут, конопля, лён, кокосовая пальма);
 - б) эфиромасличные культуры (кориандр, анис, тмин и др.);
- виноградарство;
- садоводство;
- грибоводство;
- луговое хозяйство — получение пригодных пастбищ и кормов для животноводства.

Кроме этого, в соответствующих по климатическим условиям регионах существуют подотрасли растениеводства, выращивающие цитрусовые культуры (апельсин, грейпфрут, мандарин, лимон, бергамот и др.) и тонизирующие культуры (наркотические культуры, чай, кофе, какао).

2. Животноводство включает:

- скотоводство (молочное, мясное, выращивание племенного молодняка);
- свиноводство;
- птицеводство (куры, индейки, утки, гуси, перепела и т.п.);
- овцеводство;
- козоводство;
- кролиководство;
- коневодство;
- пчеловодство;
- звероводство;
- рыбоводство.

В других странах — оленеводство, верблюдоводство, шелководство.

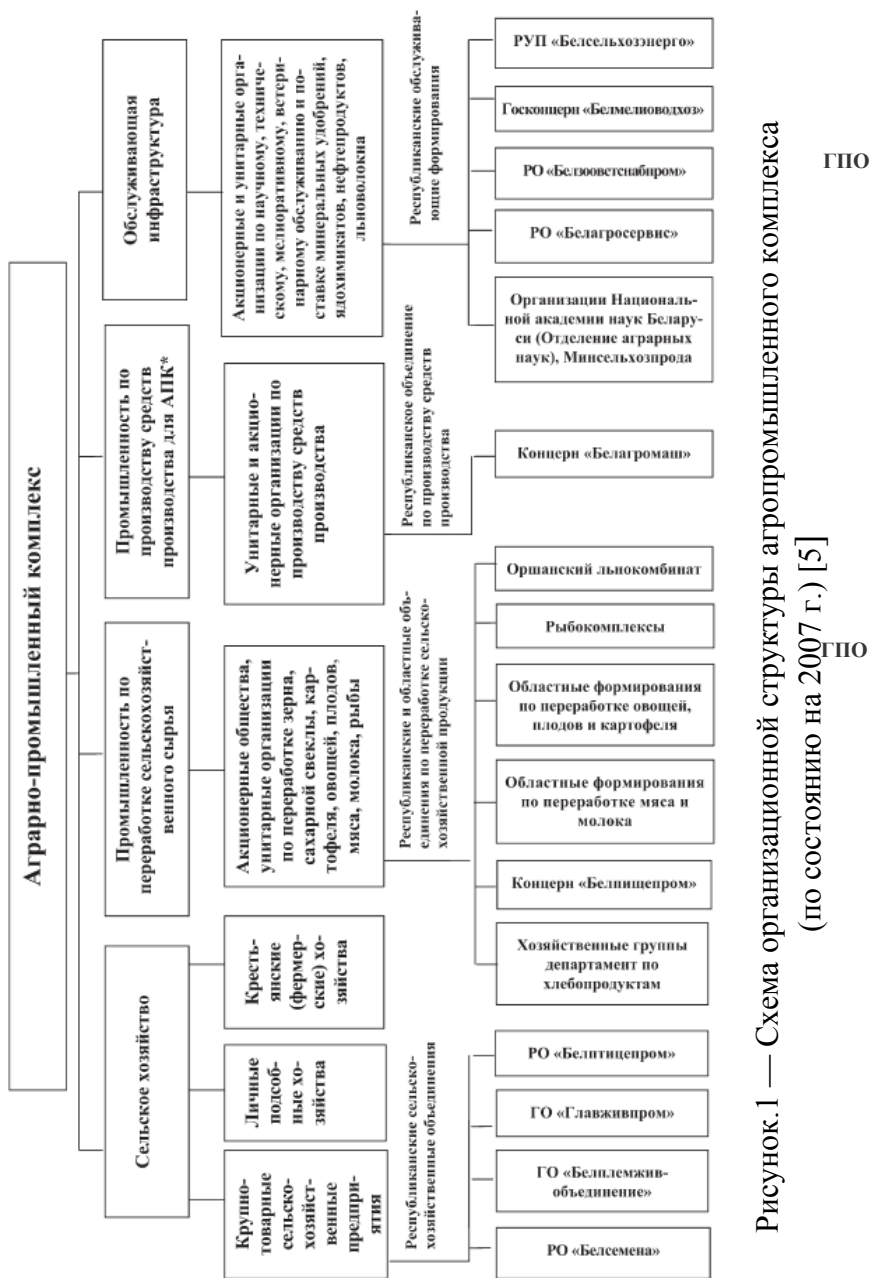


Рисунок.1 — Схема организационной структуры агропромышленного комплекса (по состоянию на 2007 г.) [5]

В производстве сельскохозяйственной продукции основное место принадлежит крупнотоварным сельскохозяйственным предприятиям, в составе которых в 2007 г. насчитывалось 1644 хозяйства [5]. Преобладающими их организационно-правовыми формами являются сельскохозяйственные производственные кооперативы (63%), унитарные предприятия (26%), акционерные общества (7%) и др. По наиболее важным видам производств, таким как птицеводство, промышленное животноводство, племенное дело и семеноводство, созданы Республиканские сельскохозяйственные объединения.

Помимо крупнотоварных сельскохозяйственных предприятий производством сельскохозяйственного сырья заняты личные подсобные хозяйства (1160 тыс. дворов) и крестьянские (фермерские) хозяйства (2101). Их удельный вес в общем производстве сельскохозяйственной продукции в 2006 г. составлял 38%.

Субъекты хозяйствования, находящиеся вне ведения Минсельхозпрода Республики Беларусь, также занимаются производством сельскохозяйственной продукции, но они, как правило, убыточные и присоединяются или передаются юридическим лицам других ведомств. В 2007 г. их насчитывалось по республике 250.

Сельское хозяйство — сердцевина АПК, главный стержень, на котором держится агропромышленный комплекс. В экономике любой страны оно занимает особое место.

Роль сельского хозяйства заключается в следующем:

1. Обеспечивает население продуктами питания. Значимость данной роли обуславливается производством продуктов питания как основы жизнедеятельности людей и воспроизводства рабочей силы.

2. Дает сырьё для перерабатывающей промышленности. Уровень развития сельского хозяйства во многом определяет уровень экономической безопасности страны.

3. Оказывает решающее влияние на развитие промышленности, в т.ч. и на сельскохозяйственное машиностроение. Любые структурные сдвиги в аграрном секторе неизбежно влекут соответствующие изменения во многих отраслях.

4. Важнейшая сфера приложения труда. Каждое рабочее место, созданное в сельском хозяйстве, обуславливает создание нескольких рабочих мест в смежных отраслях.

5. Важнейший источник накопления. Более трети от всего народнохозяйственного комплекса.

II. Сфера по переработке сельскохозяйственного сырья.

Переработкой и заготовкой сельскохозяйственного сырья в 2006 г. в республике было занято 494 промышленных предприятий, из них:

- молочные (молочные заводы — 62);
- мясоперерабатывающие (мясокомбинаты — 25);
- свеклосахарные (сахарные комбинаты — 4);
- мукомольные, крупяные и комбикормовые — 50;
- плодоовощеконсервные;
- картофелепродуктовые;
- льноперерабатывающие;
- прочие.

На базе перерабатывающих предприятий созданы объединения по переработке различных видов продукции. Предприятия мясо-молочной перерабатывающей промышленности в областях по состоянию на 1.01.2005 г. были объединены в следующие организации: КУТПП «Концерн «Брестмясомолпром», ОАО «Витебскмясомолпром», «Управление продовольственных ресурсов и перерабатывающей промышленности Гомельского облисполкома», ОУП «Гродненской мясо-молочной промышленности», КУП «Минскгорпищепром», ГУ «Минскоблсельхозпродукты», УК ПП «Мясомолпром Могилевской области». В качестве подведомственных организаций концерна «Белгоспищепром» в областях созданы КУП «Брестплодоовощпром», УП «Гроднопищепром», КУП «Гомельоблпищепром», ГУП «Минскоблсельхозпродукт», ОАО «Могилевоблпищепром». Организации по промышленной переработке сырья относятся к различным ведомствам. Так, концерн «Белпищепром» находится в ведении Совета Министров Республики Беларусь, объединения по переработке мяса, молока, картофеля, овощей и плодов — облисполкомов, зерна — Департамента по хлебопродуктам Минсельхозпрода, Оршанский льнокомбинат — концерна «Беллепром». Определенное количество сельскохозяйственного сырья перерабатывается в организациях Белорусского Союза потребительских обществ, а также непосредственно сельскохозяйственными предприятиями [5]. Как следствие, существует некоторая разобщенность в управлении пищевой промышленностью.

III. Сфера по производству средств производства для АПК.

Сфера представлена предприятиями, обеспечивающими АПК средствами производства:

- тракторами, автомобилями и сельскохозяйственными машинами;

- оборудованием и инвентарем;
- машинами по переработке сельскохозяйственной продукции;
- минеральными удобрениями, известковой мукой, средствами защиты растений;
- микробиологической продукцией и лекарствами.

Значительное положение в данной сфере АПК занимает Государственное производственное объединение (ГПО) по машиностроению «Белагромаш», которое в технологическом плане ближе к промышленному комплексу, чем к аграрной сфере.

Основными предприятиями «Белагромаш» являются: ОАО «Агропромстроймаш», г. Барановичи; ОАО «Гидромаш», г. Кобрин; ОАО «Гидросельмаш», г. Пинск; ОАО «Бобруйскагромаш»; ОАО «Бобруйсксельмаш»; ОАО «Завод «ПРОДМАШ», г. Минск; ОАО «ЛЛМЗ», г. Лида; ОАО «Лидаагропромаш»; ОАО «Лидсельмаш»; ОАО «Оршаагропромаш»; ОАО «Слуцкий завод подъемно-транспортного оборудования»; ОАО «Дзержинский завод «Агромаш»; ОАО «Полоцкий завод «Проммашремонт»; ПРУП «Завод Минскаагропромаш»; ОАО «Лошницкий завод «Агромаш», Борисовский р-н, д. Лошница.

Главными задачами государственного производственного объединения по машиностроению являются: удовлетворение потребностей сельскохозяйственных организаций и перерабатывающих предприятий в высокоэффективных современных конкурентоспособных технических средствах для растениеводства, животноводства и переработки сельскохозяйственной продукции, а также их качественно обслуживанию и ремонте на основе совершенствования технологии изготовления, технического перевооружения предприятий, рациональной специализации, кооперирования и координации работ, связанных с разработкой и изготовлением машин и оборудования.

В соответствии с постановлением Совета Министров Республики Беларусь от 28 июня 2002 года № 870 «О некоторых вопросах совершенствования структуры управления организациями в системе агропромышленного комплекса» «Белагромаш» выведен из ведения Министерства сельского хозяйства и продовольствия и передан в подчинение Министерства промышленности. Из этого следует, что и сфера производства средств производства в скором времени может быть передана из состава АПК в промышленный комплекс.

IV. Обслуживающая инфраструктура.

Обслуживающая инфраструктура включает предприятия и организации, обеспечивающие общие условия развития производства и жизнедеятельности людей. По целевому назначению инфраструктура как целостная система подразделяется на производственную и социальную.

Производственная инфраструктура обеспечивает взаимосвязь процессов производства, распределения, обмена и потребления и включает:

- систему материально-технического обслуживания (электро-снабжение, газоснабжение, водоснабжение и т.д.);
- систему материально-технического снабжения и заготовок сельскохозяйственной продукции, элеваторное, холодильное и складское хозяйство;
- систему доведения продукции до потребителя;
- транспорт и связь по обслуживанию производственных нужд всех отраслей и предприятий АПК.

Основное место в производственной инфраструктуре занимает Республиканское объединение (РО) «Белагросервис», которое было создано Указом Президента Республики Беларусь № 40 от 27 января 2003 г. путем слияния РУП «Белагроснаб», РУП «Белагропромкомплект», РО «Белагропромтехника», РУП «Белсельхозхимия», РО «Трест Промбурвод», РУПП «Белсельхозэнерго» и организаций, входящих в их состав на республиканском, областном и районном уровнях. РО «Белагросервис» переданы функции Ассоциации «Белорусский лен».

РО «Белагросервис» осуществляет следующие **виды деятельности**:

- ремонт сельскохозяйственной техники, ее техническое и сервисное обслуживание;
- автотранспортное обслуживание сельскохозяйственных предприятий;
- изготовление машиностроительной продукции;
- комплектную поставку всех видов технологического, сантехнического, электротехнического оборудования;
- работы по проектированию и бурению скважин для воды, строительство насосных станций, водонапорных башен и прокладку сетей водопровода;

- агрохимическое обслуживание производителей сельскохозяйственной продукции (внесение удобрений, средств защиты растений и т.п.);
- поставку льнопродукции;
- поставку продуктов нефтепереработки, строительных и упаковочных материалов;
- разработку конструкторско-технологической документации;
- комплекс работ по развитию энергетики и электрификации сельского хозяйства, производство энергетической и иной продукции;
- таможенные услуги.

Зооветеринарное обслуживание возложено на ГУ «Белорусский ветеринарный центр», созданный в 2002 г. путем слияния «Республиканской государственной ветеринарной лаборатории» и «Республиканской специализированной ветеринарной лаборатории по особо опасным болезням животных» и реорганизации областных и районных ветеринарных служб. Производство и снабжение ветпрепаратами возложено на «Белзооветснабпром».

Эффективность функционирования производственной инфраструктуры выражается в увеличении производства продукции, улучшении ее качества и в сокращении потерь.

Социальная инфраструктура обеспечивает нормальные условия жизнедеятельности и воспроизводства рабочей силы в АПК. Она включает:

- органы науки и просвещения;
- жилищно-коммунальное хозяйство;
- розничную торговлю и общественное питание;
- общественный транспорт и связь;
- информационную службу, службу охраны и техники безопасности труда.

Важную роль в составе социальной инфраструктуры играет научное обслуживание и подготовка кадров, осуществляемое отделением аграрных наук Национальной академии наук и Главным управлением образования, науки и кадров Минсельхозпрода. Подготовкой кадров для АПК занимаются 39 высших и средних ученых заведений, в том числе Белорусский государственный аграрный технический университет, Белорусская государственная сельскохозяйственная академия (г. Горки) и Гродненский государственный аграрный университет.

Эффективность функционирования социальной инфраструктуры АПК выражается в повышении уровня жизни его работников и росте производительности их труда.

Важнейшей задачей в работе АПК является сбалансированная, согласованная работа всех 4-х сфер, паритет цен между ними и своевременные расчеты за продукцию.

Воспроизводственно-функциональная структура АПК включает 5 этапов агропромышленного воспроизводства (рисунок 2).

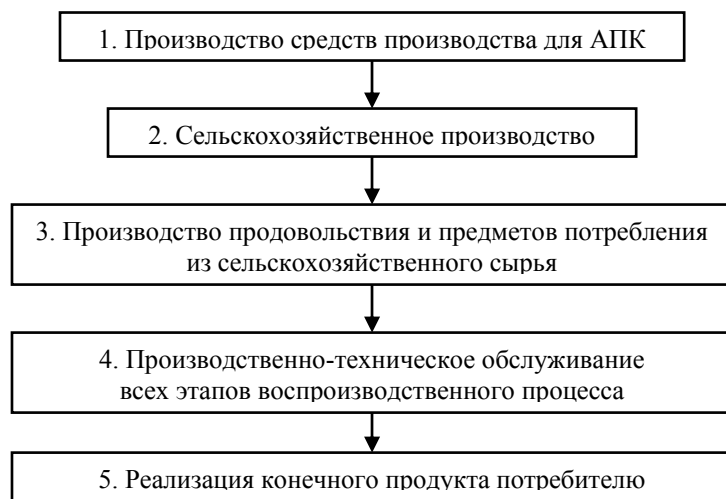


Рисунок 2 — Этапы воспроизводственно-функциональной структуры АПК

Воспроизводственно-функциональная структура показывает пропорции между основными этапами производства конечного продукта (продовольствия, одежды, ткани) и роль каждой из них в формировании его стоимости. Опыт развитых стран показывает, что наибольший выход конечного продукта на душу населения получают там, где в воспроизводственно-функциональной структуре наибольший удельный вес занимает этап производства продовольствия и предметов потребления из сельскохозяйственного сырья, т.е. перерабатывающие отрасли АПК.

Территориальная (региональная) структура АПК включает совокупность отраслей в пределах определенной территории: республики, области и района. Агропромышленные объединения об-

ластей и районов являются составными элементами единого агропромышленного комплекса республики. Их основная цель заключается в оптимизации размеров производства продукции АПК из собственного сырья для обеспечения нужд местного населения и продажи в другие регионы.

Продуктивно-сырьевая структура АПК включает продовольственный комплекс и комплекс непродовольственных товаров.

Продовольственный комплекс состоит из подкомплексов:

- зернопродуктовый;
- картофелепродуктовый;
- свеклосахарный;
- плодоовощеконсервный;
- водочно-винодельческий;
- мясной;
- молочный;
- масложировой.

Комплекс непродовольственных товаров состоит из подкомплексов:

- кормовой;
- текстильный;
- кожевенный;
- меховой;
- прочие.

Каждый из перечисленных подкомплексов включает совокупность предприятий по производству необходимых специализированных средств производства, а также сельскохозяйственного сырья, специфической промышленной его переработке, хранению и реализации готовой продукции.

Для анализа и характеристики структуры АПК рассчитываются:

1) удельный вес каждого подкомплекса в общей сумме показателей:

- стоимости валовой и чистой продукции;
- прибыли;
- стоимости основных производственных фондов;
- численности работников;

2) показатели социально-экономической эффективности структуры:

- производство конечного продукта из собственного сырья на душу населения;
- уровень и темпы роста фондоотдачи;
- уровень и темпы роста производительности труда;
- уровень и темпы роста рентабельности.

1.4 Особенности агропромышленного производства и его развитие на перспективу. Государственная программа возрождения и развития села на 2005–2010 гг.

Любая отрасль народного хозяйства имеет свои особенности, то есть характеризуется специфическими средствами производства, изготавливаемой продукцией, трудовыми навыками работников, производственными отношениями и т.п. Агропромышленное производство также обладает своей спецификой, которую обязательно необходимо учитывать и при оценке функционирования предприятий АПК, и при осуществлении предпринимательской деятельности в данной сфере.

Характерные особенности сельскохозяйственного производства:

1) главное средство производства — земля, которая по сравнению с другими средствами производства не изнашивается, а при правильном использовании улучшает свои качественные параметры;

2) экономический процесс воспроизводства тесно переплетается с естественным процессом развития живых организмов, так как специфическими средствами производства в сельском хозяйстве являются растения и животные, которые развиваются на основе биологических законов;

3) конечные результаты зависят не только от количества и качества ресурсов, но и от конкретных (природных) условий, в которых осуществляется производство. Кроме этого, климатические условия оказывают существенное влияние на размещение и специализацию сельского хозяйства;

4) территориальное размещение сельскохозяйственного производства связано с большим объёмом перевозок (как произведенной продукции, так и техники и материальных ресурсов);

5) в сельском хозяйстве не вся продукция является товаром. Часть её принимает участие в дальнейшем процессе производства в самой отрасли (семена, корма, органические удобрения и др.);

6) значительный удельный вес законченной продукции (в промышленности — наоборот);

7) несовпадение рабочего периода со временем производства продукции, что обусловлено сезонностью производства (особенно в растениеводстве). Это оказывает существенное влияние на организацию производства, использование трудовых ресурсов и техники. В связи с неравномерным поступлением сельскохозяйственного сырья в течение года, сезонность характерна и для перерабатывающих

отраслей АПК. Так, сахарные заводы с сентября по ноябрь, в период уборки корнеплодов, бывают особенно загруженным;

8) универсальность навыков работников сельскохозяйственного производства. Большинство предприятий в отрасли производят несколько видов продукции и из-за сезонности периоды выполнения различных работ распределения в году неравномерно. Так, механизатор должен уметь работать практически на всех машинах и агрегатах;

9) в сельскохозяйственном производстве условия использования техники отличаются от промышленности. В сельском хозяйстве в основном передвигаются орудия труда (трактора, комбайны и т.п.), а предметы труда (растения) неподвижны. В промышленности — наоборот, предметы (сырье) перемещаются по конвейеру, а оборудование и станки закреплены на месте;

10) ценовая неэластичность предложения, что свидетельствует о слабой реакции покупателей на изменения цены на товар. Это означает, что, если цены на сельскохозяйственную продукцию понизятся на 50%, то покупатели увеличат свои закупки лишь на 10% [9]. Данное обстоятельство существенно ухудшает финансовые условия развития отрасли;

11) низкая скорость оборота капитала, т.к. цикл производства в сельском хозяйстве (в растениеводстве) составляет целый год. Это делает данную отрасль менее привлекательной для вложения инвестиций по сравнению с другими отраслями;

12) наличие большого количества однотипных товаропроизводителей, что создает на рынке конкуренцию, и, как следствие, рыночные цены, на которые отдельные сельхозпредприятия или их группы влиять не в состоянии.

Большинство специфических особенностей сельскохозяйственного производства обуславливают сложности в его развитии. Проблемы же села и сельского хозяйства — главные в социально-экономическом развитии общества и укреплении безопасности страны.

В советский период в Беларуси особое внимание уделялось сельскохозяйственному производству. Выделялись значительные материальные и технические ресурсы. Были достигнуты достаточно высокие показатели не только в рамках СССР, но и в европейском масштабе. Так, в 1990–1991 годах республика в расчете на душу населения производила мяса и молока больше, чем Германия, Франция, Великобритания, а зерна — на треть больше, чем в среднем

страны Европейского союза. Беларуси принадлежало мировое первенство в производстве картофеля и льноволокна [10].

В 1985–1990 годах республика поставляла в союзный фонд до 1 млн. тонн картофеля, 300 тыс. тонн мясных и более 2 млн. тонн молочных продуктов. Заработная плата на селе была не более чем на 7% ниже средней по народному хозяйству. Один работник, занятый в сельском хозяйстве, обеспечивал продуктами питания свыше 20 человек.

Однако в ходе либеральных реформ первой половины 90-х годов XX века многое из достигнутого было разрушено. Негативные последствия осуществляемой в тот период политики привели к резкому снижению объемов производства сельскохозяйственной продукции и дестабилизации хозяйственной деятельности на селе.

В условиях ограниченных финансовых возможностей государства инвестирование социальной сферы села осуществлялось по остаточному принципу. Как следствие, жилищно-бытовые условия, уровень заработной платы и условия для развития образования и проведения досуга в сельской местности стали намного хуже, чем в городе. Усилился процесс миграции рабочей силы из деревни в город, снизилась рождаемость.

Стало очевидным, что без кардинальных перемен невозможно вывести сельскохозяйственное производство на самоокупаемость, обеспечить привлекательность сельского труда и образа жизни.

Сегодня социально-политическое и экономическое положение республики позволяет решить эти задачи: промышленность, в том числе обслуживающая аграрное производство, работает эффективно; финансовая система государства отлажена; нормативно-правовая база функционирования субъектов хозяйствования в рыночной среде практически сформирована; имеются существенные достижения в аграрной науке. В предыдущие годы были заложены основы последовательной политики устойчивого развития сельского хозяйства, позволившие развитию АПК войти в число национальных приоритетов: были приняты Государственная программа реформирования АПК (1996 г.), Программа повышения эффективности АПК на 2000–2005 годы (2000 г.), Программа совершенствования АПК на 2001–2005 годы (2001 г.), Концепция национальной продовольственной безопасности (2004 г.). В то же время принятые решения касались только отдельных направлений функционирования АПК. Таким образом, сложились реальные возможности для разработки масштабного программного документа, позволяющего

комплексно решать многоплановые проблемы социального обустройства села, улучшения духовного и материального благополучия сельского населения, вывода аграрной отрасли на более высокий уровень развития. Документом, в котором наиболее полно представлена стратегия аграрной политики республики, в настоящее время является **Государственная программа возрождения и развития села на 2005–2010 годы** (далее — Программа) [10].

Цели и задачи Программы:

1. Возрождение и развитие социальной и производственной сфер белорусского села, обеспечение условий для устойчивого ведения сельскохозяйственного производства.

2. Повышение доходов сельского населения, создание основ для престижности проживания в сельской местности и улучшения демографической ситуации на селе.

3. Обеспечение эффективного производства сельскохозяйственной продукции и продовольствия в объемах, достаточных для внутреннего рынка и формирования экспортных ресурсов.

По форме Программа состоит из *трех частей*:

- паспорта;
- основного содержания;
- приложения.

Паспорт, раскрывающий механизм реализации Программы, введен в документ такого плана впервые. В нем определены государственные заказчики (отраслевые министерства: архитектуры и строительства, жилищно-коммунального хозяйства, здравоохранения, культуры, образования, промышленности, связи и информатизации, спорта и туризма, торговли, транспорта и коммуникаций, труда и социальной защиты, энергетики, Белорусский республиканский союз потребителей и облисполкомы) и государственный заказчик-координатор программы (Министерство сельского хозяйства и продовольствия). Это обусловлено межотраслевым и межведомственным характером решаемых проблем. Распределение разноплановых задач между заказчиками позволяет обеспечить системное управление и ответственность за реализацию программных мероприятий.

Основное содержание Программы включает систему мероприятий, сгруппированным по двум направлениям — социальному и производственному.

Мероприятия в социальной сфере:

- повышение привлекательности труда и жизненного уровня сельского населения;
- совершенствование инфраструктуры сельских населенных пунктов;
- развитие жилищного строительства, коммунального обслуживания, электрификации, газификации, водоснабжения, телекоммуникационной связи. Так, Программой предусмотрено реконструировать проводные электрические сети протяженностью не менее 15 тыс. километров, в том числе с применением линий с изолированными проводами;
- модернизация дорог и транспортного обеспечения;
- развитие образования, здравоохранения, культуры, физической культуры, спорта и туризма, торгово-бытового обслуживания.

Мероприятия в производственной сфере:

- совершенствование специализации сельскохозяйственного производства;
- повышение эффективности использования земель;
- развитие крупнотоварного сельскохозяйственного производства, крестьянских (фермерских) и личных подсобных хозяйств граждан, перерабатывающей промышленности;
- государственная поддержка агропромышленного производства;
- совершенствование организационно-экономической структуры;
- техническое переоснащение;
- научное и кадровое обеспечение АПК.

Приложения Программы содержат цифровой материал:

- экономически целесообразные объемы производства сельскохозяйственной продукции на 2005–2010 годы;
- потребность в сельскохозяйственной технике для переоснащения сельскохозяйственного производства;
- объемы и источники финансирования Программы. На возрождение и развитие села запланировано инвестировать 69,8 трлн. рублей (в ценах 2005 года), из которых 45,2% составят собственные источники предприятий, 35,7% — бюджетные средства, 14,3% — кредиты банков, 2,9% — инновационные фонды, 1,9% — средства инвесторов. 23,5% от всего объема инвестирования запланировано направить в социальную сферу и 76,5% в производственную. Государственное ежегодное вложение средств только в АПК возрастет в 1,5 раза по сравнению с 2004 годом.

В результате реализации Программы ожидается получить следующие результаты:

в социальной сфере:

- ~ сформировать 1481 агрогородок на базе центральных усадеб сельскохозяйственных организаций;
- ~ улучшить жилищные условия сельского населения за счет строительства не менее 50 тыс. жилых домов (квартир);
- ~ обеспечить полную газификацию домов (квартир), в том числе перевод не менее 20% их на потребление природного газа;
- ~ улучшить снабжение сельских потребителей электроэнергией за счет строительства и реконструкции не менее 15 тыс. километров электрических сетей;
- ~ полностью удовлетворить потребности сельского населения в качественной питьевой воде за счет реконструкции и развития систем центрального и локального водоснабжения;
- ~ обеспечить все сельские населенные пункты стационарной или мобильной связью, довести количество телефонов на 100 сельских жителей до 26;
- ~ провести реконструкцию и ремонт 4,3 тыс. километров местных автомобильных дорог, обеспечив транспортную связь районных центров с агрогородками и другими населенными пунктами;
- ~ охватить не менее 85% сельских детей дошкольным образованием;
- ~ создать амбулатории общей врачебной практики с обслуживанием населения в радиусе 10–15 километров и укомплектовать медицинские учреждения на селе специалистами общей врачебной практики;
- ~ создать 186 качественно новых сельских учреждений культуры: домов социально-культурных услуг, центров ремесел, фольклора, усадебно-этнографических туристических комплексов и др.;
- ~ увеличить к 2010 году оказание бытовых услуг в сельской местности по сравнению с 2004 годом не менее чем в 1,5 раза;
- ~ возобновить работу магазинов в 800 населенных пунктах, дополнительно открыть 140 торговых объектов типа мини-магазинов, осуществить реконструкцию и ремонт 210 магазинов с переводом их на новые формы обслуживания, сформировать надежную систему обеспечения сельских жителей товарами расширенного ассортимента;
- ~ дополнительно создать на селе более 16,2 тыс. рабочих мест;

~ сократить потери от пожаров и других чрезвычайных ситуаций, минимизировать число людей, погибших от пожаров в сельской местности;

~ **в производственной сфере:**

~ усовершенствовать специализацию и обеспечить развитие отраслей сельскохозяйственного производства, создать устойчивые сырьевые зоны для перерабатывающей промышленности;

~ обеспечить интеграцию субъектов АПК во многоотраслевые и специализированные продуктовые объединения юридических лиц, осуществляющих производство продуктов питания;

~ обеспечить техническое и технологическое переоснащение АПК;

~ увеличить совокупный объем валовой продукции на 45%;

~ достичь годового производства 8400 тыс. тонн зерна (в 2005 г. — 6700 тыс. тонн), 3810 тыс. тонн сахарной свеклы (3170 тыс. тонн), 9000 тыс. тонн картофеля (8600 тыс. тонн), 6500 тыс. тонн молока (5 150 тыс. тонн) и 1440 тыс. тонн мяса скота и птицы (950 тыс. тонн);

~ обеспечить повышение рентабельности сельскохозяйственного производства до 18–20%;

~ создать условия для достижения работниками, занятыми в сельскохозяйственном производстве, среднемесячной заработной платы, эквивалентной 320–360 долларам США.

Таким образом, реализация Программы позволит создать устойчивую аграрную экономику страны, обеспечивающую достойную жизнь труженикам села, гарантирующую продовольственную безопасность страны и существенный вклад аграрного сектора в экспортный потенциал Беларуси. Во главу угла поставлен человек с его заботами и нуждами. Именно социальный аспект станет приоритетным при реализации документа.

КОНТРОЛЬНЫЕ ВОПРОСЫ

1. Дайте определение науки.
2. Что включает система наук?
3. Какие значения имеет термин «экономика»?
4. Назовите экономические законы, действующие в отраслях АПК.
5. Назовите предмет, задачи и объекты изучения науки «экономика предприятий АПК».
6. Что представляет экономическое исследование?

7. Какие есть определения понятия «метод научного исследования»?

8. Какие группы методов исследования используются экономической наукой? Охарактеризуйте их.

9. Дайте определение агропромышленного комплекса.

10. Охарактеризуйте структуру АПК.

11. В чем заключается роль сельского хозяйства в АПК и в экономике Беларуси в целом?

12. По каким показателям производится анализ структуры АПК?

13. Перечислите характерные особенности сельскохозяйственного производства.

14. Какие предпосылки сформировали необходимость разработки Государственной программы возрождения и развития села на 2005–2010 годы?

15. Цели и задачи Программы.

16. Охарактеризуйте содержание составных частей Программы.

17. Какие мероприятия запланированы Программой в производственной и социальной сфере АПК?

18. Какие результаты реализации Программы ожидается получить?

ГЛАВА 2 ОРГАНИЗАЦИОННО-ЭКОНОМИЧЕСКИЕ ОСНОВЫ ФУНКЦИОНИРОВАНИЯ ПРЕДПРИЯТИЙ АПК

2.1 Собственность в системе производственных отношений

Процесс сельскохозяйственного производства возможен только при наличии земли и средства производства, но, с другой стороны, очень важны отношения людей к земле, средствам производства и к созданному продукту, т.е. отношения собственности.

Собственность выражает характер присвоения ресурсов, произведенного продукта, доходов, самого процесса производства в обществе. Присваивать, быть собственником — это значит относиться к объектам экономических отношений, как к своим.

Существуют различные определения понятия «собственность» [4, 11–13]:

- это отношения между людьми по поводу присвоения материальных и нематериальных благ;

- это правоотношения по поводу владения, распоряжения и использования какого-либо объекта с целью его сохранения и воспроизводства;

- это закрепление права контроля экономических ресурсов и жизненных благ за определенными экономическими субъектами.

Понятие собственности имеет юридический (правовой) и экономический аспекты.

Юридический аспект понятия собственности выражает имущественные отношения, обусловленные и закрепленные законом (Конституцией Республики Беларусь (статья 44) [12], Гражданским Кодексом Республики Беларусь (раздел II) [13] и др.). Раньше права собственности регулировал Закон Республики Беларусь от 11 декабря 1990 г. №457-ХП «О собственности в Республике Беларусь». Но в 2002 году в соответствии с Законом Республики Беларусь от 14 мая 2001 г. №16-З «О признании утратившими силу законодательных актов и внесении изменений в некоторые законодательные акты Республики Беларусь по вопросам собственности» он утратил силу.

Сущность имущественных отношений в юридическом аспекте заключается в **содержании права собственности**, наделяющего собственника полномочиями:

- права владения,
- права пользования,
- права распоряжения.

Право владения заключается в дозволенном законом фактическом обладании имуществом. Право владения возникает в результате купли, дарения, наследования, создания собственным трудом, изобретения, если им придается законная форма. Во всех случаях право владения должно подкрепляться соответствующими документами: документом о дарении, завещанием, свидетельством, патентом, приватизационным ваучером и т.п.

Право пользования выражается в потреблении или использовании полезных свойств имущества. Например, земля в сельском хозяйстве используется для выращивания растениеводческой продукции, в строительстве — под гражданские и промышленные постройки, в добывающих отраслях — для промышленных разработок недр земли, добычи полезных ископаемых и т.д.

Право пользования собственностью владелец может передать другому лицу, предоставив свою собственность в аренду. В этом случае право пользования на оговоренный срок и за определенную плату переходит к арендатору, который самостоятельно решает, как использовать эту собственность. Если это пахотные земли, то арендатор выращивает на них такие культуры, которые принесут ему наибольший доход, так как он является владельцем полученного урожая. Но арендатор не может изменить форму использования этой земли и начать на ней, например, строительство. Если арендуют какие-либо производственные мощности, то арендатор вправе использовать новые технические процессы и новую технику для повышения эффективности производства, если это не приносит ущерба для арендованного имущества. Ответственность несет не только арендатор за использование чужой ответственности, но и сам собственник, отвечая перед обществом за экономическое состояние окружающей среды, за качество проведенных товаров перед потребителями и т.д.

Право распоряжения — это право собственника по своему усмотрению и в своих интересах совершать действия, определяющие юридическую судьбу имущества. Данное право опирается на дозволенную законом возможность собственнику совершать различные сделки, посредством которых осуществляется передача имущества во владение, в хозяйственное ведение, оперативное или доверительное управление другого лица. Например, право распоряжения позволяет субъекту, имеющему в собственности земельный участок,

продавать его, дарить, отдавать в залог, в аренду или распоряжаться иным образом.

Экономический аспект понятия собственности выражается в следующих ее *функциях*:

- собственность упорядочивает экономическое взаимодействие в обществе, является важным элементом экономической организации, устанавливает полномочия на ресурсы, конечные товары, доходы;

- собственность при определенных условиях создает конкретную заинтересованность в эффективном использовании ограниченных экономических ресурсов. Вместе с тем сама по себе она не гарантирует эффективное их использование. Последнее зависит не только от того, есть ли собственники или нет, частная это собственность или государственная, но ещё и от того, насколько конкретный собственник способен эффективно распоряжаться, управлять объектом собственности;

- собственность устанавливает, кому отдаются права определять направление и характер использования предмета, в чьих интересах это должно происходить;

- частная собственность выступает одним из условий свободного предпринимательства. Люди возьмутся за организацию предприятий только тогда, когда будут располагать от государства определенными гарантиями, одна из которых — частная собственность на капитал, произведенный продукт и предпринимательский доход.

В экономических отношениях собственность является самым главным в жизни отдельного человека, семьи, трудового коллектива, государства и в целом мирового сообщества.

Отчуждение от собственности неминуемо приводит к тому, что крестьянин лишается возможности прямо присваивать созданные им блага. Он превращается в «поденщика», для которого текущий заработок становится важнее конечных результатов.

Одним из решающих условий реализации трудового потенциала крестьянина является его роль в распределении конечной продукции. Статус собственника наилучшим образом соответствует природе крестьянина.

В условиях рыночной экономики роль частной собственности незаменима, поскольку рынок реализует отношения к собственности.

При прежней, командно-административной системе господствовал монополизм в экономических отношениях, а главным монополистом выступало государство. Это проявлялось в том, что основным производителем сельскохозяйственной продукции и главным распорядите-

лем ресурсов выступало государство. Разные хозяйства искали различные пути доступа к этим ресурсам, и часто складывалось так, что одни получали ресурсы в достатке, другие оказывались обделенными. Рассчитывая на государственное обеспечение, хозяйства не были заинтересованы в рациональном использовании получаемых ресурсов.

Переход к рынку означает формирование смешанной экономики, структурными элементами которой должны быть различные *формы собственности*, и на ее основе создание конкурентообразующей среды, способной активизировать экономическую жизнь общества.

Форма собственности выражает конкретно-исторический тип присвоения. Формы собственности различаются по четырем признакам (таблица 2):

- 1) субъекты собственности;
- 2) экономические цели;
- 3) характер управления;
- 4) принципы распределения и использования доходов.

Субъект собственности (собственник) — это лицо, которое присваивает, которому принадлежат права владения, пользования и распоряжения своим имуществом. Это могут быть как физические, так и юридические лица, граждане, домохозяйства (семьи), фирмы, общественные организации, государство.

Объект собственности — все то, что присваивают, что может находиться в собственности: производственные ресурсы (земля, труд, капитал, предпринимательский талант, информация), товары и услуги, богатство семей (недвижимость, предметы длительного пользования, деньги, акции, облигации), национальное богатство.

Экономические цели (интересы) — это осознанные потребности субъектов собственности. Например, экономическая цель функционирования частной фирмы состоит в получении максимального дохода, прибыли.

Характер управления — это способ принятия административных решений. Характер управления зависит от того, кто владелец. Например, при государственной форме собственности основные хозяйственные решения принимаются централизованно государственными органами.

Согласно действующему законодательству в Республике Беларусь существует **две формы собственности** (таблица 2) [12, 13]:

- государственная;
- частная.

Таблица 2 — Основные формы собственности

Форма собственности	Основные признаки			
	Субъекты собственности	Экономические цели	Характер управления	Принцип распределения доходов
Частная	Физические и негосударственные юридические лица	Максимизация дохода, прибыли	Единоличное управление	Прибыль присваивает собственник материальных ресурсов
Государственная	Республика Беларусь и административно-территориальные единицы	Экономический рост и социальная стабильность	Централизованное управление	Распределение и перераспределение доходов определяется целями хозяйствования

Государственная собственность — это закрепление права контроля объектов за государством.

Любое государство имеет определенную форму административно-территориального устройства. В каждом административном регионе должны быть свои органы государственного управления. Для эффективного выполнения своих функций они должны обладать правом собственности на ряд объектов.

Государственная собственность в Беларуси делится на:

- республиканскую;
- коммунальную (собственность административно-территориальных единиц).

Республиканская собственность — это разновидность государственной собственности, состоящая из казны Республики Беларусь и имущества, закрепленного за республиканскими юридическими лицами в соответствии с актами законодательства.

Казну Республики Беларусь составляют средства республиканского бюджета, золотовалютный запас и алмазный фонд. В республиканской собственности находится имущество республиканских органов власти и управления, культурные и исторические ценности белорусского народа.

В отношении имущества, являющегося собственностью республики, от имени собственника выступает Совет Министров Республики Беларусь.

Коммунальная собственность (собственность административно-территориальных единиц) — это разновидность государственной собственности, состоящая из казны административно-территориальной единицы и имущества, закрепленного за коммунальными юридическими лицами в соответствии с актами законодательства. Права собственности в данном случае осуществляют местные органы власти.

В государственной собственности находятся те предприятия, преобразование которых в негосударственные формы собственности нецелесообразно: транспорт, связь, водоснабжение, энергетика и др.

Частная собственность — это форма собственности, предусматривающая абсолютное право контроля экономических ресурсов и жизненных благ за отдельными людьми или их группами, физическими или юридическими лицами. Частная собственность создается и приумножается за счет предпринимательской, трудовой деятельности, от ведения собственного хозяйства, доходов от средств, вложенных в кредитные учреждения, акции и другие ценные бумаги, приобретения имущества по наследству и по иным основаниям, допускаемым законом.

Помимо частной и государственной форм собственности существуют следующие их разновидности:

- коллективная собственность;
- собственность других государств, иностранных физических и юридических лиц, совместных предприятий;
- общая собственность.

Коллективная собственность — это такая собственность, при которой права собственника на имущество осуществляет коллектив людей, совместно владеющих им.

Коллективная собственность имеет следующие формы:

- арендная,
- кооперативная,
- акционерная,
- собственность хозяйственных обществ и товариществ,
- собственность объединений (в том числе ассоциаций, концернов, консорциумов, отраслевых, межотраслевых и региональных объединений),

- собственность общественных объединений и религиозных организаций.

Собственность других государств, иностранных физических и юридических лиц, совместных предприятий подразделяется на:

- **собственность других государств и международных организаций.** Другие государства и международные организации вправе иметь на территории Республики Беларусь в собственности имущество, необходимое для осуществления дипломатических, консульских и иных международных отношений, в случаях и порядке, установленных международными договорами и законодательными актами Республики Беларусь;

- **собственность совместных предприятий.** Совместные предприятия с участием иностранных физических и юридических лиц могут создаваться на территории Республики Беларусь и иметь в собственности имущество, необходимое для осуществления деятельности, предусмотренной учредительными документами;

- **собственность иностранных физических лиц.** Применяется к находящейся в Республике Беларусь собственности иностранных физических лиц, если иное не установлено законодательством, действующим на территории Республики Беларусь, а также международными договорами Республики Беларусь;

- **собственность иностранных юридических лиц.** Иностранные юридические лица вправе иметь на территории Республики Беларусь в собственности промышленные и другие предприятия, здания, сооружения и иное имущество для целей осуществления ими хозяйственной и другой деятельности в случаях и порядке, установленных законодательными актами Республики Беларусь.

Общая собственность — это такая собственность, проявляющаяся к имуществу, одновременно принадлежащему двум или нескольким собственникам.

Виды общей собственности:

- долевая собственность — разновидность общей собственности, в которой определена доля, принадлежащая каждому собственнику;

- совместная собственность — разновидность общей собственности, в которой не определена доля, принадлежащая каждому собственнику.

Согласно Гражданскому Кодексу Республики Беларусь право собственности бессрочно, однако имеются некоторые **основания прекращения права собственности** [13]:

1. Право собственности прекращается при **отчуждении** собственником своего имущества другим лицам, отказе собственника от права собственности, гибели или уничтожении имущества, утрате права собственности на имущество и в иных случаях, предусмотренных законодательством.

2. Принудительное **изъятие** у собственника имущества не допускается, кроме случаев, когда по основаниям, предусмотренным законом, а также согласно постановлению суда производится:

1) обращение взыскания на имущество по обязательствам (статья 238);

2) отчуждение имущества, которое в силу акта законодательства не может принадлежать данному лицу (статья 239);

3) отчуждение недвижимого имущества в связи с изъятием земельного участка (статья 240);

4) выкуп бесхозно содержимых культурных ценностей (статья 241), выкуп домашних животных (статья 242);

5) **реквизиция** (статья 243). В случаях стихийных бедствий, аварий, эпидемий и при иных обстоятельствах, носящих чрезвычайный характер, имущество в интересах общества по решению государственных органов может быть изъято у собственника в порядке и на условиях, установленных законом, с выплатой ему стоимости имущества;

6) **конфискация** (статья 244). В случаях, предусмотренных законодательными актами, имущество может быть безвозмездно изъято у собственника в виде санкции за совершение преступления или иного правонарушения;

7) **приватизация** (статья 218). При приватизации имущества, находящегося в республиканской и коммунальной собственности, предусмотренные настоящим Кодексом положения, регулирующие порядок приобретения и прекращения права собственности, применяются, если законодательством о приватизации не предусмотрено иное;

8) **национализация** (статья 245). При приватизации имущества, находящегося в республиканской и коммунальной собственности, предусмотренные настоящим Кодексом положения, регулирующие порядок приобретения и прекращения права собственности, применяются, если законодательством о приватизации не предусмотрено иное.

2.2 Сущность предпринимательства и агробизнеса

Понятия «предпринимательство» и «предприниматель» использовались еще в античные времена. Так, в римском праве предпринимательство рассматривалось как занятие, дело (рискованное), а под предпринимателем подразумевался арендатор, человек, ведущий общественное строительство. В Европе в XVI–XVII веках его связывали с государственным подрядом в области военных заказов или в строительстве фортификационных сооружений.

Впервые в экономической литературе термин «предприниматель» (фр. *Entrepreneur* — подрядчик) появился во Всемирном Словаре Коммерции, изданном в Париже в 1723 г., где указывалось, что под ним понимается лицо, берущее на себя обязательство по производству или строительству объекта.

Считается, что в научный оборот термин «предпринимательство» был введен английским (по некоторым источникам французским) экономистом Ричардом Кантильоном. В переводе с французского данный термин обозначал буквально «посредник» [14]. По мнению Р. Кантильона, предприниматель — это человек, действующий на свой страх и риск для получения непостоянного дохода, осуществляющего процессы производства и обмена. Им был выявлен побудительный мотив предпринимательской деятельности — получение более, высокого дохода как платы за несение риска.

В более поздние годы новая экономическая теория, захватившая в XVIII в. умы растущей буржуазии, стала называться физиократической. Ее основатели, физиократы, перенесли вопрос о происхождении богатств из сферы обращения в производство, а именно в сельскохозяйственное производство. Только в сельском хозяйстве, по их мнению, возможны проявления самостоятельности, энергии, внедрения разнообразных новшеств, т.е. всего того, что сегодня включает понятие предпринимательство.

В дальнейшем развитие концепции предпринимательства связывается с именами классиков экономической теории: Ж.Б. Сея, К. Маркса, А. Маршалла, Дж.Б. Кларка, Й.А. Шумпетера, Ф.А. Хайека.

Наиболее полное определение принадлежит Й.А. Шумпетеру: «**Предпринимательская деятельность** — это специфическая функция по осуществлению новых комбинаций природных, материально-технических, трудовых и интеллектуальных ресурсов, а предприниматель выступает субъектом, реализующим эту функцию. Деятельность является предпринимательской, если комбинации ре-

сурсов осуществляются впервые. Осуществление функции предпринимательства невозможно без наличия профессиональных специфических качеств субъекта, ее реализующего» [15]. Заслуга Й.А. Шумпетера состоит в создании целостной теории предпринимательства, сочетающей экономическое обоснование функции предпринимательства и попытку разработки психологического портрета предпринимателя.

В американской экономической литературе предпринимательство характеризуется, как попытка придумать и сделать что-то новое или улучшить уже существующее, как готовность добровольно взять на себя риск, связанный с реализацией новых идей. На Западе средства массовой информации создают культ предпринимателя, воспевают романтику предпринимательского труда, героизм предпринимательского духа.

В нашей стране интерес к анализу различных аспектов предпринимательства проявился в 90-е годы прошлого века. Именно в этот период в странах СНГ появляются политические, экономические и правовые предпосылки создания рыночных отношений, субъективной основой которых и является предпринимательство.

Таким образом, 28 мая 1991 г. в Беларуси Верховным Советом страны принимается Закон «О предпринимательстве в Республике Беларусь».

Современная трактовка понятия предпринимательства очень точно и четко раскрывается в статье 1 Закона Республики Беларусь «О предпринимательстве в Республике Беларусь» [16]:

«**предпринимательство** — это самостоятельная инициативная деятельность граждан, направленная на получение прибыли или личного дохода и осуществляемая от своего имени, на свой риск и под свою имущественную ответственность или от имени и под имущественную ответственность юридического лица (предприятия)».

Из содержания указанной статьи можно выделить **три момента, характерных для предпринимательства** [17]:

1) предпринимательство — это деятельность самостоятельного (не наемного) работника;

2) предпринимательство — деятельность не любая (политическая, общественная и др.), а направленная на получение прибыли или личного дохода. Значит, предприниматель — это субъект хозяйствования, основной целью которого является извлечение прибыли;

3) предпринимательство — осуществление деятельности от своего имени и под свою имущественную ответственность или от имени юридического лица и под его ответственность.

Предпринимательская деятельность может осуществляться в виде индивидуальной трудовой деятельности, а также в различных организационно-правовых формах предприятий (юридических лиц).

В экономической литературе существуют два близких по смыслу понятия — «предпринимательство» и «бизнес». Многие авторы в экономической литературе часто отождествляют эти понятия. С практической точки зрения такое отождествление может быть оправдано, но с точки зрения научной концепции — не совсем.

«Бизнес» — понятие более широкое, чем «предпринимательство».

Предпринимательство — это, прежде всего, деятельность субъектов, это интеллектуальная деятельность энергичных и инициативных людей, которые, владея какими-либо материальными ценностями, используют их для организации своего бизнеса. Предпринимательство ассоциируется с понятиями «динамизм», «инициатива», «смелость».

Бизнес — это среда предпринимательской деятельности, сфера, в которой действуют предприниматели. Синонимы слова «бизнес» — коммерция, торговля, отрасль, фирма, деловая активность.

Бизнес не организует, не управляет, не принимает решений.

В зарубежной экономической литературе **бизнес** — система производства для удовлетворения потребностей и желаний общества. Он охватывает отношения между всеми участниками рыночной экономики и включает действия не только предпринимателей, но и потребителей, наемных работников, служащих государственных структур.

В современных условиях сельское хозяйство развивается не изолированно от других отраслей народного хозяйства. Оно базируется на межотраслевой системе, охватывающей сельское хозяйство и смежные с ним отрасли экономики, поставляющие ему средства производства, перерабатывающие сельскохозяйственное сырье и доводящие продукты питания до конечного потребителя, в которых с переходом к рынку активно развивается предпринимательская деятельность. Комплексный характер производства и использования сельскохозяйственной продукции и продовольствия послужил основой проникновения рыночных отношений в сельское хозяйство и, как следствие, формирования агробизнеса.

Термин слова **агробизнес** введен в научный оборот американским экономистом Р.Гольдбергом в 1968 г. Кратко агробизнес означает общую сумму всех операций, вовлеченных в сферу производства и распределения продукции сельского хозяйства.

Существуют различные определения понятия **агробизнес** [17–21]:

- это в широком смысле сфера предпринимательских отношений в сельском хозяйстве, а в узком — формирующаяся на основе общественного разделения труда целостная система взаимосвязанных секторов экономики, обеспечивающих непрерывность процесса воспроизводства сельскохозяйственной продукции;

- это совокупность всех операций по производству и распределению услуг в области снабжения сельского хозяйства, производственных операций на фермах, операций по хранению, переработке реализации сельскохозяйственного сырья и предметов потребления, созданных из него;

- это все предприятия, связанные с поставкой ресурсов в сельскохозяйственное производство, с производством продуктов и волокон, переработкой, хранением и распределением произведенных продуктов;

- это экономическая деятельность, близко связанная или непосредственно зависящая от земледелия, включая выпуск товаров производственного назначения для сельского хозяйства (например, фермерские машины, удобрения), а также продажу сельскохозяйственной продукции — продовольствия и сырья.

Наиболее приемлемое определение агробизнеса, на наш взгляд, следующее:

агробизнес — экономическая деятельность в системе АПК, занятие, дело, приносящие прибыль, доход, которые направлены на удовлетворение потребности общества в продовольствии и других товарах, вырабатываемых из сельскохозяйственного сырья, при минимальных затратах труда и средств производства.

Агробизнес, как и любой другой бизнес, выполняет следующие **функции**:

- **ведение финансов и учета** (мобилизация капитала за счет средств инвесторов и кредиторов; накопление и управление доходами от продаж);

- **кадровую** (отбор и прием на работу в соответствии с потребителями бизнеса, решение всех вопросов, касающихся использования работников);

- *материально-техническое обеспечение* (приобретение сырья, машин, оборудования, другие поставки, необходимые для хозяйственной деятельности);

- *производственную* (превращение сырья и других поставок в такой вид продукции, который пригоден для продажи клиентам предприятия);

- *маркетинг* (определение нужд потребителей и управление процессом обмена между предприятием и его контрагентами);

- *менеджмент* (распространение инициативы и опыта управления);

- *научно-исследовательскую* (деятельность по разработке и реализации новых технологических процессов в целях повышения эффективности бизнеса, расширения предложения новой продукции);

- *информационную* (осуществление связи с общественностью, управления отношениями между предприятием и общественными структурами или средствами массовой информации).

2.3 Субъекты, виды и формы предпринимательства

Субъекты предпринимательской деятельности — это лица, которые могут заниматься данной деятельностью. Предпринимателями в Беларуси не могут быть должностные лица и специалисты, работающие в органах государственной власти и управления, прокуратуры и суда.

Согласно законодательству республики Беларусь **субъектами предпринимательства** могут являться [13, 16]:

- физические лица (не ограниченные в правах),
- юридические лица,
- коллективы предприятий без образования юридического лица.

Под физическими лицами понимаются:

- *граждане Республики Беларусь* — лица, принадлежащие на правовой основе к Республике Беларусь, которые имеют определенную правоспособность, наделены правами, свободами и обременены обязанностями;

- *иностранные граждане* — лица, не являющиеся гражданами Республики Беларусь и имеющие доказательства своей принадлежности к гражданству другого государства;

- *лица без гражданства* — лица, не являющиеся гражданами Республики Беларусь и не имеющие доказательств своей принадлежности к гражданству другого государства.

К физическим лицам как субъектам предпринимательства относятся *индивидуальные предприниматели* — лица, осуществляющие предпринимательскую деятельность без привлечения наемного труда, без образования юридического лица и зарегистрированные в установленном порядке.

Юридическим лицом признается организация, которая имеет в собственности, в хозяйственном ведении или оперативном управлении обособленное имущество, несет самостоятельную ответственность по своим обязательствам, может от своего имени приобретать и осуществлять имущественные и личные неимущественные права, исполнять обязанности, быть истцом и ответчиком в суде. Юридическое лицо должно иметь самостоятельный баланс или смету (п. 1 ст. 44 Гражданского кодекса РБ) [13].

Из приведенного определения следует, что юридическим лицом является организация (объединение лиц), обладающее рядом **признаков**:

1) *организационное единство*, что обозначает наличие единой организационной структуры, внутреннего устройства, которое определяет структурные подразделения юридического лица (производственные единицы, цеха, отделы и пр.) и их подчиненность единому руководящему органу. Характер и степень организованности юридического лица закрепляется в его уставе, либо в учредительном договоре;

2) *имущественная обособленность* обозначает, что юридическое лицо должно иметь обособленное, только ему принадлежащее имущество, ограниченное от имущества всех иных субъектов (организаций, граждан, государства и т.д.).

Имущество предприятия в соответствии с законодательными актами Республики Беларусь, уставом предприятия, может принадлежать ему на праве:

- собственности;
- хозяйственного ведения, которое означает, что имущество передано собственником предприятию для осуществления хозяйственной деятельности в пределах, установленных собственником или уполномоченным им органом и действующими законодательными актами Республики Беларусь.

- оперативного управления имуществом, которое принадлежит, как правило, бюджетным государственным организациям;

3) **имущественная ответственность** обозначает, что по своим обязательствам юридическое лицо (кроме финансируемых собственником учреждений) отвечает всем своим (закрепленным за ним) имуществом, на которое по закону может быть обращено взыскание;

4) **самостоятельная гражданско-правовая ответственность**, т.е. участие в гражданско-правовых отношениях от своего имени, что дает возможность быть истцом и ответчиком в суде.

Юридические лица имеют самостоятельный баланс или смету, должны быть зарегистрированы и занесены в государственный реестр.

В агропромышленном комплексе и в целом по Республике Беларусь в настоящее время развиваются следующие **виды предпринимательства** [17]:

по направленности деятельности:

- производственное,
- коммерческое,
- финансовое,
- инновационное,
- посреднические услуги;

по содержанию функциональной ориентации деятельности:

- управление производством,
- финансирование,
- посредническое,
- консультационное;

по отраслевым направлениям деятельности:

- промышленность,
- сельское хозяйство,
- рыбководство,
- лесное хозяйство,
- переработка сельхозпродукции,
- сельскохозяйственное и промышленное строительство,
- мелиорация,
- прочие;

по сложности деятельности:

- не требующее специальных знаний,
- требующее специальных знаний,
- основанное на высоких технологиях и уникальных знаниях;

по количеству и виду деятельности:

- однопрофильное,
- многопрофильное.

Согласно статье 3 Закона о предпринимательстве в Республике Беларусь существуют следующие **формы предпринимательской деятельности** [16]:

частное предпринимательство, осуществляемое субъектами предпринимательства на основе своей собственности или на основе использования имущества, полученного на законном основании от других лиц;

коллективное предпринимательство, осуществляемое предпринимателями на основе коллективной собственности или на основе имущества, полученного и используемого на законном основании;

контрактное предпринимательство — особая форма предпринимательства, осуществляемая руководителем предприятия, если он на основе контракта с собственником имущества или уполномоченным им лицом (органом), наделен правами и обязанностями и несет ответственность, установленную для предпринимателя.

Предпринимательство в агробизнесе и в целом по республике может осуществляться без образования юридического лица и с образованием юридического лица, без использования наемного труда и с использованием наемного труда.

В агробизнесе могут действовать предприятия государственной, частной, смешанной, коллективной, совместной и иностранной форм собственности. Каждая из форм организации имеет свои достоинства и недостатки. Поэтому, осуществляя окончательный выбор организационной формы на практике, необходимо учитывать следующие **факторы** [17–19]:

- собственные возможности;
- необходимые формальности при создании предприятия;
- расходы, которые придется нести на начальном этапе;
- материальную ответственность в случае неудачи;
- ограничения и издержки при передаче права собственности;
- возможности привлечения дополнительного капитала;
- организацию квалифицированного управления предприятием;
- масштабы деятельности и перспективы развития бизнеса.

2.4 Организационно-правовые формы предприятий в АПК

Предприятие — это форма учреждения, созданная предпринимателем или группой предпринимателей с определенной целью, которая выполняет одну или несколько специфических функций по производству и распределению продукции, товаров или услуг.

Предприятие самостоятельно осуществляет свою деятельность, распоряжается выпускаемой продукцией, полученной прибылью, оставшейся в ее распоряжении после уплаты налогов и других обязательных платежей.

В настоящее время во многих государственных нормативных актах по вопросам государственного регулирования экономики категория «предприятие» выведена из нормативного экономического оборота и заменена категорией «организация». В странах с развитым рынком в данном контексте наиболее употребляем термин «фирма».

Организационно-правовая форма предприятия — это вид и способ структурного построения предприятия (фирмы), предусмотренные законами и другими нормами хозяйственного права, зависящие от формы собственности, объема и ассортимента выпускаемой продукции, формирования его капитала, характера и содержания деятельности, различающиеся по способу вхождения в различные межфирменные союзы и т.д.

В настоящее время различают следующие **организационно-правовые формы предприятий предпринимательской деятельности в АПК** [17]:

1. Единоличное предприятие.
2. Хозяйственные товарищества.
3. Хозяйственные общества.
4. Малые предприятия.
5. Предприятия с иностранными инвестициями.
6. Коллективные предприятия.
7. Холдинговые компании.
8. Дочерние предприятия.
9. Филиалы и представительства.
10. Унитарные предприятия.
11. Хозяйственные объединения.
12. Консалтинговые объединения.

1. Единоличное предприятие — самая старая и наиболее простая организационно-правовая форма организации предпринимательства, при которой владельцем собственности выступает одно лицо или семья, получающая весь доход и несущая весь риск от бизнеса.

Примеры единоличного предприятия в сельском хозяйстве:

- фермерское хозяйство,
- личное подсобное хозяйство.

Фермерское (крестьянское) хозяйство — самостоятельный хозяйственный комплекс, основанный на личном труде гражданина, а также, как правило, членов его семьи, либо иных лиц, объединившихся для товарного производства сельскохозяйственной продукции. Хозяйство подлежит регистрации в исполнительном комитете Совета народных депутатов, после чего приобретает права юридического лица.

Личное подсобное хозяйство — это форма ведения сельскохозяйственного производства населением в свободное от основной работы время на приусадебном участке с целью удовлетворения потребностей членов семьи продуктами питания и дополнительного дохода в случае реализации излишков произведенной продукции.

Кроме сельского хозяйства эта форма предпринимательства распространена в розничной торговле, сфере питания, консультационном бизнесе, бытовых услугах, врачебной практике.

Преимущества единоличного предприятия:

- ~ простота в организации;
- ~ максимум побудительных мотивов (владелец заинтересован в упорном труде, так как все доходы поступают только ему);
- ~ полная свобода и оперативность действий (предпринимателю не нужно обращаться за согласованием в вышестоящие инстанции или добиваться согласия партнеров);
- ~ потери в одном виде деятельности могут компенсироваться доходами в другом виде;
- ~ относительная легкость изменения организационной формы предпринимательства (можно, например, создать компанию с ограниченной ответственностью);
- ~ конфиденциальность (можно сохранить в тайне определенные специальные методы, рецепты, приемы, технологии, которые часто составляют основной капитал предпринимательской деятельности).

Недостатки единоличного предприятия:

- ~ трудности в привлечении больших капиталов;
- ~ неопределенность сроков деятельности из-за высокого хозяйственного риска;
- ~ меньшая гибкость при передаче собственности (например, членам семьи);
- ~ полная и неограниченная ответственность за всю хозяйственную деятельность;
- ~ сложнее сохранить в структуре предпринимательства (в случае смерти, постоянной утраты трудоспособности, ухода от дел собственника или партнера по хозяйственной деятельности).

Для преодоления недостатков, возникающих в единоличных предприятиях, предприниматели объединяются путем слияния капиталов и профессиональных навыков.

2. Хозяйственное товарищество — договорное соглашение двух и более лиц об объединении имущества и предпринимательских усилий для достижения общей коммерческой цели.

Формы создания хозяйственных товариществ:

- простое товарищество;
- полное товарищество;
- командитное товарищество.

Простое товарищество возникает без образования юридического лица вследствие простого соглашения участников об объединении имущества и личного участия для достижения коммерческой цели. Фактически это обычный договор о совместной деятельности с распределением между участниками долей полученного дохода. Участники простого товарищества не отвечают по долгам друг друга, но несут солидарную ответственность по долгам товарищества всем принадлежащим им имуществом.

Полное товарищество — такое товарищество, участники которого в соответствии с заключенным между ними договором занимаются предпринимательской деятельностью от имени товарищества и несут по его обязательствам неограниченную, солидарную ответственность.

Неограниченная ответственность означает, что участники товарищества отвечают по его обязательствам не только своим вкладом, но и всем своим имуществом независимо используется оно для целей этой организации или нет, в том числе личным имуществом. Им покрываются долги в том случае, если убытки превышают стоимость имущества предприятия.

Солидарная ответственность означает, что участники (полные товарищи) ответственны за общий долг товарищества.

Характерные особенности полного товарищества:

1) отсутствие четкой организации. Однако во внешнеэкономических отношениях оно действует под единой фирмой, представляемой именами участников;

2) небольшие размеры, т.е. имеет только двух или трех членов, хотя ограничения в их количественном составе нет;

3) использование труда наемных работников;

4) общая долевая собственность на имущество;

5) прибыль и убытки распределяются между участниками пропорционально их долям в уставном фонде;

6) не обязательно, чтобы все участники вложили в бизнес равные денежные или имущественные доли. В некоторых случаях опыт и профессиональные знания партнера в какой-либо области могут являться его капиталом;

7) полное товарищество создается и действует на основании учредительного договора, который подписывают все его участники.

Командитное товарищество — это товарищество, в котором имеются:

- участники — **полные товарищи**, т.е. осуществляющие от имени организации предпринимательскую деятельность и отвечающие по ее обязательствам всем своим имуществом;

- один или несколько участников-вкладчиков — **командитов** (или командитистов), т.е. тех, которые несут риск убытков от деятельности товарищества только в пределах сумм их вкладов и не участвуют в предпринимательской деятельности товарищества.

Командитные товарищества могут переходить в смешанную форму акционерно-командитного.

Преимущества хозяйственного товарищества:

~ финансовая сила (по сравнению с единоличной формой предпринимательства, так как здесь участвуют несколько владельцев);

~ надежность партнерства в связи с высокой степенью ответственности перед обязательствами;

~ достаточная самостоятельность и оперативность действий при принятии решений, так как управление сосредоточено среди ограниченного круга лиц;

~ реальная заинтересованность в накоплении обусловлена персонификацией собственности среди небольшого количества участников;

- ~ возможность привлечь капиталы других инвесторов создает предпосылки для расширения и совершенствования производства, повышения конкурентоспособности продукции и предприятия;
- ~ несложная структура в системе управления обеспечивает сравнительно высокую эффективность производства;
- ~ дополнительные возможности в менеджменте. Товарищества, как правило, организуются из людей со способностью и опытом, дополняющими друг друга. Менеджерские функции могут быть разделены между ними. Например, один партнер может быть экспертом в финансах и поставках, а другой — в маркетинге, третий — в рекламе и т.д.;
- ~ положительный психологический климат (дело ведут люди добровольно, имеющие психологическую совместимость).

Недостатки хозяйственного товарищества:

- ~ нестабильность. Выход из дела одного из партнеров часто ведет к ликвидации всего предприятия. Такая неопределенность затрудняет заключение долгосрочных сделок;
- ~ отсутствие четкого централизованного профессионального управления, так как все действительные члены товарищества могут принимать участие в управлении;
- ~ непривлекательность неограниченной имущественной ответственности, которая нередко приводит к разорению мелких и средних собственников;
- ~ непривлекательность солидарной ответственности партнеров. Если иное не оговорено в соглашении, то каждый партнер несет полную финансовую ответственность за все долги товарищества независимо от своей доли в инвестициях. Часто просчет одного из партнеров может разорить других.

3. Хозяйственное общество — это юридическое лицо, созданное по соглашению юридических и физических лиц путем объединения их имущества с целью осуществления хозяйственной деятельности.

Деятельность хозяйственных обществ регулируется Законом Республики Беларусь № 2020-ХІІ от 9 декабря 1992 г. «Об акционерных обществах, обществах с ограниченной ответственностью и обществах с дополнительной ответственностью» [22].

Хозяйственное общество является собственником переданного ему участниками имущества, произведенной им продукции, а также доходов, полученных от коммерческой деятельности. Оно отвечает по своим обязательствам всем своим имуществом, а его участники несут риск в размере принадлежащих им паев или акций.

Хозяйственные общества, в отличие от товариществ, — это объединение капиталов, не требующее обязательного личного участия. Иными словами, предприниматель вносит вклад в уставный фонд общества, и, не работая в нем, получает дивиденды от прибыли.

Существуют следующие **виды хозяйственных обществ:**

- общество с ограниченной ответственностью (ООО);
- общество с дополнительной ответственностью (ОДО);
- акционерное общество (АО).

Общество с ограниченной ответственностью — это такое общество, в учредительных документах которого определены состав участников и их доля в имуществе. Каждый участник несет ограниченную ответственность по обязательствам общества только в пределах своего вклада.

Участники общества, внесшие вклады не полностью, несут солидарную ответственность по его обязательствам в пределах стоимости неоплаченной части вклада каждого из участников.

Фирменное наименование общества с ограниченной ответственностью должно содержать наименование общества и слова «с ограниченной ответственностью».

Число участников общества с ограниченной ответственностью не должно превышать предела, установленного законодательством об обществах с ограниченной ответственностью. В противном случае общество с ограниченной ответственностью подлежит преобразованию в акционерное общество в течение года, а по истечении этого срока — ликвидации в судебном порядке, если число его участников не уменьшится до установленного законодательством предела.

Общество с ограниченной ответственностью не может иметь одного участника.

В обществе с дополнительной ответственностью уставный фонд разделен на доли определенных учредительными документами размеров. Уставом установлена величина имущественной ответственности его участников.

Участники общества с дополнительной ответственностью несут ответственность по долгам общества не только в размере своего вклада в уставный фонд, но и другим своим имуществом в кратном размере к сумме своих вкладов (например; трехкратном) в зависимости от указаний в уставе.

От общества с ограниченной ответственностью общество с дополнительной ответственностью отличается только указанным положением, отражаемым в учредительных документах.

Общество с дополнительной ответственностью вправе после уведомления кредиторов уменьшить, но не менее размера, установленного законодательными актами, или увеличить размер дополнительной ответственности своих участников.

Кредиторы общества с дополнительной ответственностью вправе при уменьшении размера дополнительной ответственности участников общества потребовать досрочного прекращения или исполнения соответствующих обязательств общества и возмещения им убытков.

Общество с ограниченной и общество с дополнительной ответственностью являются **закрытыми**. Это значит, что его участник может уступить свою долю партнеру или же третьему лицу только с согласия других членов общества.

Участники общества с ограниченной и дополнительной ответственностью имеют паи.

Пай — это доля в имуществе, находящемся в коллективной собственности. Это удостоверяется свидетельством, которое ценной бумагой не является. Акции данного общества не выпускают.

Пай дает его владельцу определенные имущественные и личные права.

К имущественным правам относятся права:

- на получение прибыли предприятия в виде дивиденда;
- на получение части стоимости имущества в случае ликвидации общества;

- на возврат пая по усмотрению участника, если иное не предусмотрено учредительными документами. Это право обеспечивает участникам обществ с ограниченной и дополнительной ответственностью гарантии на выделение своей доли из стоимости имущества, находящегося в коллективной собственности. Однако возврат пая нередко сопровождается уменьшением реального капитала, и чаще всего ведет к ликвидации организации.

К личным правам относятся права:

- на участие в управлении обществом;
- на получение информации о его деятельности.

Акционерное общество — это такое общество, которое имеет уставной фонд, разделенный на определенное число акций равной номинальной стоимости и формируемый за счет их продажи.

Оно представляет собой объединение вкладчиков капитала (акционеров), образуемое на основе устава. Учредителями при этом могут быть как физические, так и юридические лица. Общество

должно состоять из двух и более участников. Причем максимальное их число не ограничивается.

Как и в обществе с ограниченной ответственностью, участники акционерного общества (акционеры) несут риск убытков только в размере стоимости принадлежащих им акций.

Акции — это ценные бумаги, свидетельствующие о вкладе их владельца в уставный фонд общества, которые бывают обыкновенными и привилегированными. Привилегированные акции дают преимущественное право на получение дивидендов, их количество не может превышать 10% от уставного капитала.

Согласно белорусскому законодательству, в том числе в зарубежной практике существуют **два вида акционерных обществ**:

- открытое акционерное общество (ОАО),
- закрытое акционерное общество (ЗАО).

Открытое — если его акции распространяются путем открытой продажи или подписки, и их свободное хождение на рынке ценных бумаг не ограничено иначе, как по закону. В открытом обществе акционеры могут свободно покупать и продавать акции, не изымая их стоимости из уставного фонда.

Закрытое — если хождение его акций на рынке ценных бумаг запрещено или ограничено его уставом. Такое общество может выпускать только именные акции. Отчуждаемые именные акции подлежат обязательной регистрации обществом. Отчуждение акций в обществе закрытого типа возможно только с согласия остальных акционеров в порядке, предусмотренном учредительными документами.

Для хозяйственных обществ с ограниченной и дополнительной ответственностью, а также акционерных характерны **общие черты**:

- обязательное наличие уставного капитала, разделенного на паи или акции;
- ограниченная ответственность общества по обязательствам;
- участники (акционеры) должны вносить вклады, но не обязаны включаться в его деятельность своим трудом.

Отличительной особенностью акционерного общества является и то, что их уставной фонд формируется за счет продажи акций.

Преимущества акционерного общества:

- ~ распространение акций позволяет собрать большое количество финансовых ресурсов;
- ~ безвозвратность акций способствует сохранению капитала;

- ~ высокая устойчивость объединения капиталов;
- ~ ограниченность риска.

Недостатки акционерного общества:

- ~ отсутствие возможности у многих владельцев акций принимать участие в управлении акционерного общества;
- ~ в руках отдельных лиц сосредотачивается огромный капитал, что иногда приводит к злоупотреблениям и некомпетентности его использования.

4. Малое предприятие — это небольшой по численности работающих и объему оборота хозяйствующий субъект, который действует в условиях жесткой конкуренции с крупными предприятиями.

Малым в Республике Беларусь является любое предприятие (частное, коллективное, кооператив, общество и товарищество и т. д.), если оно удовлетворяет следующему критерию: среднегодовой численности работающих в зависимости от отрасли. При этом **среднегодовая численность работающих в нем должна составлять:**

- в промышленности, на транспорте — до 100 чел.;
- сельском хозяйстве и научно-технической сфере — до 60 чел.;
- строительстве и оптовой торговле — до 50 чел.;
- других отраслях производственной сферы, общественном питании, бытовом обслуживании и розничной торговле — до 30 чел.;
- в других отраслях непроизводственной сферы — 25 чел.

При этом совершенно не обязательно, чтобы наименование предприятия содержало указание на то, что оно относится к «малым». Достаточно, чтобы оно удовлетворяло указанному критерию. В остальном, малые предприятия подчиняются правовому режиму конкретной формы и вида предприятия.

5. Предприятие с иностранными инвестициями — это такое предприятие, в уставном фонде которого частично или целиком используется иностранный капитал.

В соответствии с Инвестиционным кодексом Республики Беларусь от 22 июня 2001 г. № 37-З предприятия с иностранными инвестициями осуществляют свою деятельность в порядке, предусмотренном законодательством и международными договорами Республики Беларусь [23].

Предприятия с иностранными инвестициями являются юридическими лицами на территории Республики Беларусь. Они, как и любое другое предприятие на территории республики, вправе осуществлять любые виды деятельности, соответствующие их целям и не запрещенные законодательством республики. Но для некоторых ви-

дов деятельности они обязаны получить лицензию в общеустановленном порядке.

Виды предприятий с иностранными инвестициями:

- совместное предприятие;
- иностранное предприятие

Совместное предприятие — это предприятие, созданное на основе сложения капитала отечественных и иностранных партнеров, которые вместе осуществляют хозяйственную деятельность, управление и распределение прибыли.

Совместное предприятие может быть образовано в форме общества с ограниченной ответственностью, акционерного общества или в иных формах, не запрещенных законодательством Республики.

Оно создается на основе договора между участниками этого предприятия, число которых не ограничено, но не может быть менее двух. Участниками могут быть как юридические, так и физические лица с обеих сторон. Решение о создании совместного предприятия принимается его участниками самостоятельно.

Создание совместных предприятий в современных условиях Республики Беларусь играет свою **позитивную роль:**

- во-первых, в страну привлекается дополнительный финансовый и материальный капитал;
- во-вторых, появляется возможность перенимать передовой опыт;
- в-третьих, отечественный рынок наполняется качественными товарами;
- в-четвертых, повышается конкурентоспособность наших предприятий.

Иностранное предприятие — это предприятие, уставной фонд которого полностью (на 100%) состоит из иностранного капитала. В своей деятельности они руководствуются законами, действующими на территории Республики Беларусь.

За исключением некоторых особенностей регистрации и налогообложения, остальные аспекты деятельности иностранных предприятий, включая хозяйственную деятельность и экспортно-импортные операции, аналогичны предусмотренным для совместных предприятий.

6. Коллективное предприятие — это такое предприятие, которое образовано путем выкупа государственного или арендного предприятия его трудовым коллективом без образования хозяйственного товарищества или общества.

Примером данной формы хозяйствования в настоящее время может являться СПК (сельскохозяйственные производственные кооперативы), раньше — колхозы.

При выкупе предприятия все члены трудового коллектива становятся его совладельцами. Все имущество и полученные доходы переходят в коллективную собственность, в которой определяется вклад участника — члена трудового коллектива.

Вклад представляет собой стоимостный эквивалент части имущества, которая выделяется участнику коллективного предприятия, дает ему право на управление им и получение части прибыли.

При создании коллективного предприятия выделяются **части имущества**:

- неделимая;
- делимая.

Неделимая часть имущества не распределяется между участниками предприятия на период его функционирования. Она предназначена для покрытия убытков, расчетов с бюджетом, банками и другими кредиторами в случае банкротства или ликвидации предприятия и распределяется только после указанных расчетов.

Делимая часть — это та часть имущества, в которой устанавливаются вклады работников коллективного предприятия. Ее величина определяется как разница между стоимостью всего имущества и стоимостью неделимой части.

В делимую часть имущества включается стоимость имущества, приобретенного за счет личных средств членов трудового коллектива и за счет общих средств (собственных средств предприятия и кредитов).

Степень ответственности и механизм функционирования коллективного предприятия такие же, как и в обществе с ограниченной ответственностью. Отличие состоит лишь в том, что члены коллективного предприятия должны обязательно участвовать в его деятельности.

При успешной работе коллективных предприятий часть прибыли направляется на накопление, что сопровождается увеличением стоимости имущества и, соответственно, ростом вкладов членов коллектива, а часть — на выплачивание дивидендов работникам.

7. Холдинговая компания (холдинг) — это компания, которая занимает ведущее положение, потому что ее уставной капитал формируется за счет контрольных пакетов акций дочерних организаций, деятельность которых она контролирует.

Предприятия, входящие в холдинг, могут быть формально независимы. Но, владея контрольным пакетом акций дочерних фирм, холдинговая компания может навязывать им заниженные цены на материалы и комплектующие, которые те ей поставляют.

Существуют два вида холдинговых компаний:

чистый холдинг — это компания, в функции которой входит только контроль и управление;

смешанный холдинг — это компания, которая помимо контроля занимается различными видами предпринимательской деятельности — промышленной, торговой, транспортной, кредитно-финансовой и т.д.

Холдинговые компании могут быть созданы двумя способами:

- путем добровольного объединения акционерными предприятиями своих контрольных пакетов;

- по решению соответствующего государственного органа управления. В целях предотвращения распыления приватизированной госсобственности по многочисленным субъектам хозяйствования, которое ослабляет контроль за предприятиями. Холдинговая компания создается волею отраслевого министерства или Мингосимущества. Она наделяется контрольным пакетом акции и проводит согласованную политику для всех входящих в нее предприятий.

Примером холдинговой компании в Беларуси является Международный автомобильный холдинг «Атлант-М» — крупнейшее в СНГ объединение компаний, специализирующихся на продаже, гарантийном и сервисном обслуживании легковых и коммерческих автомобилей, поставках запчастей.

Сегодня «Атлант-М» состоит из 31 самостоятельного отделения, которые работают на трех крупнейших рынках СНГ: в Беларуси, России и Украине. Отделения холдинга являются официальными импортерами и дилерами 12 автомобильных марок и владеют сетью фирменных автоцентров и специализированных сервисных предприятий.

8. Дочернее предприятие — предприятие, созданное юридическим лицом с любой формой собственности, при образовании которого необходимо соблюсти следующие **обязательные условия** [17]:

- предприятие-учредитель не должно быть собственником имущества, передаваемого дочернему предприятию;
- обязательное согласие собственника или уполномоченного им органа на передачу имущества дочернему предприятию;

- передача имущества или его части создаваемому дочернему предприятию является обязательной.

Созданное отдельным собственником предприятие, например частное, не будет считаться дочерним, поскольку в данном случае собственник сам распоряжается своим имуществом. Если же созданное данное частное предприятие с согласия собственника создает еще одно предприятие, последнее и будет считаться дочерним.

Дочерние предприятия пользуются теми же правами и льготами, несут такую же ответственность и имеют такой же порядок регистрации, как и предприятия-учредители. Взаимоотношения учредителя и дочернего предприятия регулируются учредительными документами.

В основном дочернее предприятие — это предприятие, контрольный пакет акций которого принадлежит ведущему предприятию.

9. Филиал и представительство — обособленные подразделения юридических лиц любой формы собственности, необходимость создания которых обусловлена рядом объективных причин: расширение сетей сбыта, оптимизация производственного процесса, различие экономической ситуации в регионах и т.д.

Филиалы и представительства не имеют статуса юридического лица и действуют на основании положений, утверждаемых руководством соответствующего предприятия. Их возникновение — это результат волеизъявления уполномоченных органов предприятия. Ответственность за действия филиала (представительства) во всех случаях несет учредившая их организация.

Представительство — это обособленное подразделение юридического лица, расположенное вне места его нахождения, которое представляет интересы юридического лица и осуществляет их защиту.

Филиалом — это обособленное подразделение юридического лица, расположенное вне места его нахождения и осуществляющее все его функции или их часть, в том числе функции представительства.

Правовой статус филиала несколько шире статуса представительства, деятельность которого ограничена представительскими функциями. Филиалы вправе осуществлять от имени юридического лица предпринимательской деятельностью и реализовывать представительские задачи, в чем по законодательству ограничены представительства.

Эти подразделения создаются с целью осуществления одного или нескольких видов деятельности, предусмотренных уставом, например: рекламная деятельность и маркетинговый анализ, формирование клиентской базы и установление контактов с потенциальными контрагентами, судебная и административная защита интересов юридического лица.

10. Унитарное предприятие — это коммерческая организация, не наделенная правом собственности на закрепленное за ней собственником имущество. Такое имущество может принадлежать унитарному предприятию либо на праве хозяйственного ведения, либо находиться в оперативном управлении. Имущество унитарного предприятия является неделимым и не может быть распределено по вкладам (долям, паям), в том числе между работниками предприятия (ст. 113, 276–278 Гражданского Кодекса РБ) [13].

Плоды, продукция и доходы от использования имущества, находящегося в хозяйственном ведении или оперативном управлении, а также имущество, приобретенное унитарным предприятием по договорам или иным основаниям, поступают в хозяйственное ведение или оперативное управление предприятия [13].

Законодательство предусматривает образование унитарных предприятий, основанных на праве хозяйственного ведения, за исключением **казенного предприятия**, основанного на праве оперативного управления, которое может быть образовано по решению Правительства Республики Беларусь в случаях, предусмотренных законодательством об унитарных предприятиях, исключительно на базе имущества, находящегося в собственности Республики Беларусь.

Республика Беларусь несет субсидиарную ответственность по обязательствам казенного предприятия при недостаточности его имущества.

11. Хозяйственное объединение — это самостоятельное юридическое лицо, образованное за счет добровольного объединения двух и более юридических лиц по территориальным, отраслевым или иным принципам в целях координации деятельности, обеспечения защиты их прав, представления общих интересов и т. п.

В таких объединениях участвуют исключительно юридические лица — коммерческие организации, которые, вступая в объединение, сохраняют свою юридическую самостоятельность.

Основные формы объединений:

- ассоциация (союз);

- концерн;
- консорциум;
- прочие.

Ассоциация (союз) — это договорное объединение предприятий в целях координации производственно-хозяйственной деятельности, углубления специализации и развития кооперации на основе объединения участниками своих финансовых и материальных ресурсов для удовлетворения собственных потребностей или производства продукции (работ, услуг).

Ассоциация (союз) является некоммерческой организацией, которая создается для какой-либо единой политики, общих рамок деятельности.

Участник ассоциации вправе участвовать в других ассоциациях. В ассоциации отсутствует взаимная ответственность по долгам участников и ассоциации в целом, если иное не установлено учредительными документами.

Концерн — это объединение предприятий, осуществляющих совместную деятельность на основе добровольной централизации функций научно-технического и производственного развития, а также инвестиционной, финансовой, внешнеэкономической и иной деятельности. Это структура по сравнению с ассоциацией более централизованная, представляющая собой хозяйственный единый комплекс.

Участники концерна не могут одновременно участвовать в других подобных объединениях без согласия концерна. В концерне возможна дополнительная имущественная ответственность участников по обязательствам концерна, а также концерна по обязательствам участников.

Консорциум, в отличие от указанных видов объединений, не является юридическим лицом, и по существу представляет собой простое товарищество на основе временного соглашения, организаций-участников об объединении ресурсов и координации усилий с целью реализации крупного хозяйственного проекта. Предприятие-участник вправе в любое время выйти из объединения, при этом оно сохраняет свои обязательства перед другими участниками объединения в соответствии с заключенными между ними договорами.

Законом Республики Беларусь «О внесении изменений и дополнений в Гражданский кодекс Республики Беларусь» от 20.07.2006 г. №160-3, глава 4 Гражданского кодекса Республики Беларусь была дополнена параграфом 6 «Государственные объединения» [13].

Государственное объединение — это объединение государственных и иных юридических лиц, а также индивидуальных предпринимателей по отраслевому принципу (ст. 123 Гражданского кодекса РБ) [13].

Гражданский кодекс Республики Беларусь приводит примерный перечень видов государственных объединений. К ним относятся концерн, производственное объединение, научно-производственное объединение, а также иные объединения.

Цель создания государственного объединения принципиально отличается от цели создания ассоциации (союза). Государственное объединение создается не только с целью координации деятельности участников объединения и представление общих интересов, но и для осуществления общего руководства организациями, входящими в состав государственного объединения.

В Беларуси примером государственного объединения является государственное производственное объединение (ГПО) «*Белэнерго*». В его состав входят шесть областных производственных объединений энергетики и электрификации, имеющих в виде структурных подразделений электростанции, районные котельных, электросетевые и теплосетевые объекты. Кроме того, в состав ГПО входят проектные и научно-исследовательские институты, строительно-монтажный комплекс, ряд заводов, ремонтно-наладочные предприятия, выполняющие, в основном, работы для предприятий энергетики.

12. Консалтинговое объединение (консалтинг) — это специальная компания, деятельность которой заключается в консультировании производителей, продавцов, покупателей по широкому кругу вопросов экономики, финансов, внешнеэкономических связей, создания и регистрации фирм, исследования и прогнозирования рынка товаров и услуг, инноваций.

Консалтинговые компании могут быть специализированными по отдельным профилям консультационной деятельности.

Основными направлениями консалтинга в Беларуси являются:

- **финансы**: консультации по налогообложению, бухгалтерский учет и аудит, проработка вопросов по привлечению инвестиций, получению льготных кредитов, приобретению необходимых ресурсов, капитала;

- **юриспруденция**: разработка программ приватизации и акционирования, консультирование по вопросам защиты интеллектуальной собственности;

- **управление**: подготовка и повышение квалификации персонала, разработка фирменного стиля, организация обучения или стажировки предпринимателей, специалистов, руководителей предприятий малого бизнеса за рубежом, консультирование по вопросам техники безопасности, производственной санитарии, охраны окружающей среды;

- **маркетинг**: разработка рекламной стратегии, создание рекламных материалов и их размещение, проведение маркетинговых исследований;

- оценка бизнеса.

Основные формы консалтинга в Беларуси:

- **процессный консалтинг** — когда консультанты работают в постоянном контакте с руководителем и персоналом. Руководителя они ориентируют на принятие правильных управленческих решений, а персонал — на эффективную работу. В этом случае решение как поступить в данной ситуации находит сам клиент, консультант лишь помогает ему в этом;

- **экспертный консалтинг** — когда консультанты оценивают текущее состояние дел в компании и дают конкретные рекомендации по коррекции действий персонала. Данная форма консалтинга является одномоментной, в критической ситуации;

- **коачинг** — новая разновидность консалтинга, представляющая из себя индивидуальное консультирование руководителя. Преимущество коачинга в том, что консультант все время находится рядом с директором и помогает ему взглянуть на свою работу со стороны и увидеть те промахи и недоработки, на которые подчиненные обычно не осмеливаются обратить внимание своего начальника.

На сегодняшний день в Беларуси есть пять консалтинговых компаний-лидеров и несколько фирм, имеющих более узкую специализацию. К ним относятся Бизнес-школа Института приватизации и менеджмента (ИПМ) и консалтинговая группа «Здесь и сейчас».

Консалтинговые компании своей работой налаживают взаимодействие с торгово-промышленной палатой, Национальным или коммерческими банками, что повышает уровень их работы. Этим самым они вносят реальный вклад в развитие предпринимательства и в агробизнес.

Кроме перечисленных выше существуют также **некоммерческие организации** — это юридические лица, у которых извлечение прибыли не является основной целью, а полученная от предпринимательской деятельности прибыль не распределяется среди уча-

стников, а направляется на достижение основных целей деятельности: социальных, благотворительных, культурных, образовательных, научных и управленческих, а также на охрану здоровья граждан, развития физической культуры и спорта и иные общественные блага.

Юридические некоммерческие организации могут быть созданы в форме:

- потребительских кооперативов,

- общественных и религиозных объединений,

- благотворительных и иных фондов,

- в других формах, предусмотренных законом.

Такие юридические лица вправе заниматься предпринимательской деятельностью

КОНТРОЛЬНЫЕ ВОПРОСЫ

1. Дайте определение понятия «собственность».
2. Как в юридическом аспекте раскрывается содержание права собственности?
3. В чем выражается экономический аспект понятия «собственность»?
4. Какие формы собственности действуют в Республике Беларусь?
5. Назовите основания прекращения права собственности.
6. Какие есть трактовки понятия «предпринимательство»?
7. Чем бизнес отличается от предпринимательства?
8. Что такое агробизнес и какие функции он выполняет?
9. Кто относится к субъектам предпринимательства?
10. Кто относится к физическим, а кто к юридическим лицам в Беларуси?
11. Назовите признаки юридического лица.
12. Какие виды и формы предпринимательства в настоящее время развиваются в Республике Беларусь?
13. Назовите и охарактеризуйте организационно-правовые формы предприятий в АПК Беларуси.

ГЛАВА 3

ЭКОНОМИЧЕСКАЯ СУЩНОСТЬ РЫНКА И РЫНОЧНЫЙ МЕХАНИЗМ ХОЗЯЙСТВОВАНИЯ В АПК

3.1 Понятие и предпосылки формирования рынка

Первоначально рынок рассматривался как конкретное место в пространстве для осуществления торговли. По мере углубления разделения труда и развития товарного производства понятие данной категории приобрело более сложное толкование.

В настоящее время существуют различные определения понятия «*рынок*» [9]:

- это конкретное место в пространстве для осуществления торговли;
- это совокупность продавцов и покупателей, взаимодействие которых приводит к возможности обмена товаром.
- это сфера непосредственного товарного обращения, обмена денег на товары и наоборот.

Классическим считается следующее определение:

рынок — это совокупность экономических отношений, которые складываются в сфере обмена по поводу реализации товаров, продукции, работ и услуг.

Рыночные отношения начали складываться еще в глубокой древности, до возникновения денег, которые и появились затем во многом для того, чтобы обслуживать эти отношения.

По мере разложения натурального хозяйства и развития производства товаров на продажу менялось само представление о рынке. Современный рынок, оставаясь механизмом взаимодействия покупателей и продавцов, превратился в систему регулирования хозяйственной жизни (экономики) — в рыночную систему.

Понятие «рынок» в экономической литературе часто употребляется вместе с понятием «рыночная экономика». Эти понятия одного корня, где рыночные связи преобладают в распределении товаров и услуг, капитала, труда. В экономической системе могут существовать отдельные элементы рынка (в отдельном секторе), но не они определяют суть экономической системы. В рыночной же экономике экономическая связь купли-продажи доминирует повсюду.

Теория и практика продемонстрировали, что для денежного функционирования рынка требуется следующая группа условий.

Предпосылки формирования рынка:

1) экономическая свобода (в сочетании с ответственностью), которая предполагает:

- свободное ценообразование. Цена является индикатором рынка. В рыночной экономике цены и рыночное равновесие устанавливаются преимущественно под воздействием спроса и предложения, и это является важнейшим условием рынка;

- свободная хозяйственная деятельность. Субъекты хозяйствования сами выбирают: какую продукцию, в каких объемах производить, кому продавать, у кого покупать. В командно-административной экономической системе они действуют как исполнители приказа директивы; в рыночной системе — руководствуются собственными интересами, вступают в отношения на основе добровольности и взаимовыгодного обмена.

2) право собственности, предполагающее наличие у юридических и физических лиц прав на свою собственность, включая право владеть, пользоваться и распоряжаться ею;

3) механизм эффективно действующей конкуренции. Для этого требуется использование в определенных сочетаниях следующих предпосылок:

- экономические предпосылки. На рынке каждого вида товаров должно быть достаточное количество продавцов и покупателей. Число производителей должно быть больше 8–15. Рынок считается монополизированным, если 4 фирмы контролируют 80% отрасли;

- технические предпосылки. Необходим определенный уровень специализации и концентрации производства, обеспечение технического превосходства изделий, их качества;

- социальные предпосылки. Предполагают предоставление разнообразной гарантии послепродажных услуг, условий оплаты товаров (в том числе кредитных);

4) устойчивая финансово-кредитная система, для формирования которой необходимо проведение следующих мер:

- увеличение доходной части бюджета;
- укрепление национальной валюты;
- сокращение расходов на управление;
- ужесточение контроля за использованием бюджетных средств;

5) правовые рыночные институты, которые определяют не только основные принципы заключения контрактов, но и способы обеспечения исполнения экономических соглашений. Есть формальные и неформальные институты. Формальные — это все писа-

ные правила, имеющие отношение к экономической деятельности (Конституция, Гражданский кодекс, законы, указы, постановления). К неформальным институтам относятся: традиции, правила и процедуры несанкционированные государством. Кроме того, должна быть сформирована определенная модель «экономического человека» с рациональными нормами поведения, для которого характерны расчетливость и предприимчивость, готовность пойти на риск с ощущением личной выгоды и ответственности за свои действия;

б) предсказуемая государственная политика. Эффективный цивилизованный рынок как условие предполагает политическую стабильность власти, государства, доверие народа власти. Предприятие и население должны иметь возможность прогнозировать свое финансово-экономическое состояние, не опасаясь непредвиденных решений в правительственной политике.

Рынок может существовать как в условиях рыночной экономики, так и в условиях плановой экономики. Разница состоит в том, что в условиях рыночной экономики обмен совершается между производителем и покупателем, а в условиях плановой экономики этот процесс опосредуется участием государства.

В развитых странах в отрасли сельского хозяйства участие государства продолжает оставаться на существенном уровне, отличающемся от уровня государственного участия в отраслях промышленности и торговли. Тем не менее, экономическая свобода участников процесса обмена в условиях рынка намного шире: производитель сам выбирает состав и структуру выпускаемой продукции, поставщиков материально-технических ресурсов и цену реализации, а покупатель сам выбирает поставщика.

Необходимость перехода к рыночным отношениям в сельском хозяйстве в современных условиях определяется тремя факторами:

1) переход всей экономики к рыночным условиям. В этих условиях прежние межхозяйственные связи разрушаются, а создание новых базируется на товарно-денежных (а не на административных) отношениях и целиком возлагается на сами сельскохозяйственные предприятия;

2) неэффективность ранее действовавшей системы управления сельским хозяйством. Неэффективность была обусловлена чрезмерной регламентацией деятельности сельскохозяйственных предприятий, ограничением экономической свободы в части выбора объемов и структуры производимой сельскохозяйственной продукции;

3) отсутствие у государства возможностей (бюджетных средств) для полноценной поддержки сельского хозяйства, обеспечивающей приобретение продукции по ценам, превышающим издержки на величину плановой рентабельности.

Необходимость перехода к рыночным отношениям наряду с выше перечисленными также обуславливается рядом **преимуществ рынка** перед административно-плановыми методами управления экономикой, к которым относятся:

- равные права товаропроизводителей для реализации продукции;
- равный доступ для всех покупателей к покупке товаров;
- только на рынке посредством урегулирования спроса и предложения устанавливается равновесная цена, выражающая общественно-необходимые затраты;
- только рынок ориентирует товаропроизводителей на удовлетворение потребностей общества.

Однако наряду с преимуществами рынок имеет и **негативные стороны:**

- приводит к значительному социальному расслоению в обществе, когда разница между доходами богатого и бедного населения отличается в тысячи раз;
- не гарантирует право на труд, что порождает массовую безработицу;
- не способствует сохранению невозобновимых природных ресурсов;
- не ориентирует товаропроизводителей на товары и услуги, которые необходимы в любом обществе, но реализация которых не приносит значительной прибыли (культура, наука, здравоохранение и т.п.);
- подвержен кризисам и инфляции.

3.2 Функции рынка в сельскохозяйственном производстве

Под **функцией рынка** подразумевается его роль в реализации экономических целей общества. Рынок имеет огромное влияние на все стороны хозяйственной жизни, которое выражается в выполнении целого ряда функций.

Основные функции рынка:

1. Распределение общего объема продукции.

Цены на ресурсы играют ключевую роль в формировании размера дохода, который каждое домохозяйство может предложить в обмен на часть общественного продукта. Денежный доход и желание

потребителя заплатить равновесную цену за продукт решает, поступит ли часть указанного продукта в распоряжение этого потребителя или не поступит. А желание купить данный продукт зависит от того, отдает ли потребитель предпочтение этому товару, когда он сравнивает его с другими товарами-заменителями и ценами на них. Следовательно, цены на продукты, в свою очередь, играют ключевую роль в формировании структуры расходов потребителей.

2. Инициирование прогресса.

Конкурентная рыночная система содержит стимулы для технического прогресса, так как применение передовых технологий, снижающих издержки производства и увеличивающих сбыт, обеспечивает инновационную фирму временным преимуществом перед ее конкурентами. Кроме того, конкурентная рыночная система способствует быстрому распространению новой технологии. Конкуренты должны следовать примеру самой прогрессивной фирмы, в противном случае они сразу же понесут убытки.

3. Накопление капитала.

Технический прогресс влечет за собой увеличение количества средств производства. Предприниматель старается производить машины и оборудование, соответствующие техническому прогрессу, так как рынок выбирает именно их. Только таким образом, если инновации окажутся удачными, он может обеспечить себе еще больший доход и в дальнейшем использовать эти средства для производства все большего количества средств производства.

4. Ориентирующая (информирующая) функция.

Изменения в потребительских вкусах, воздействуя на цены продуктов (и на прибыли производителей), диктуют расширение одних отраслей и сокращение других. Эти корректировки реализуются через ресурсный рынок, поскольку расширяющиеся отрасли предъявляют больший спрос на ресурсы, а сокращающиеся отрасли снижают на них спрос. Возникающие в результате этого изменения ресурсных цен переориентируют ресурсы из сокращающихся в расширяющиеся отрасли.

Например, осознание необходимости заботиться о здоровье вызывает рост спроса на спортивные товары и сокращает спрос на сигареты. Это означает, что цены (и прибыль производителей) на спортивные товары повысятся, а на сигареты — упадут. Желание высоких прибылей побуждает новых конкурентов вступать в процветающую отрасль производства спортивного инвентаря. А убытки

со временем заставят фирмы покинуть попавшую в кризисное положение табачную промышленность.

5. Посредническая функция.

Рынок способствует налаживанию деловых контактов хозяйствующим субъектам и позволяет определить, насколько данные технологические и экономические связи взаимовыгодны и целесообразны.

6. Ценообразующая функция.

Рынок предлагает товары, созданные в разных условиях при разных затратах труда и материала. Однако покупатель готов заплатить за них только лишь определенную стоимость, которая и признается как общественно необходимая. Таким образом, благодаря рынку формируется цена товара, устанавливающая связь между спросом покупателя и предложением продавца.

7. Санирующая функция.

Рыночной системе как механизму распределения общественного продукта не свойственны какие-либо этические принципы: рынок беспощаден к слабым нежизнеспособным хозяйствующим субъектам. Посредством конкуренции он уничтожает экономически неустойчивые предприятия и, наоборот, способствует процветанию сильных и предприимчивых. Это благоприятствует сознанию эффективной экономики в целом, тем не менее, для защиты жизненно важных, возможно, менее прибыльных отраслей, требуется поддержка государства.

8. Функция обслуживания производства, обмена, распределения и потребления:

- для производства рынок предоставляет необходимые ресурсы и реализует его продукцию, а также определяет спрос на нее;
- для обмена рынок является главным каналом сбыта и закупок товаров и услуг;
- для распределения он является тем механизмом, который определяет размеры доходов для владельцев ресурсов, продающихся на рынке;
- для потребления рынок — это тот канал, через который потребителю поступает основная часть необходимых ему потребительских благ.

В сельскохозяйственном производстве рынок наряду с общими выполняет еще и ряд *специфических функций*:

1) обеспечение покупателей сельскохозяйственной продукцией соответствующего качества в количестве, необходимом для удовлетворения всех возникающих потребностей;

2) обеспечение развития социальной инфраструктуры села и решения социальных проблем;

3) стабилизация цен на сельскохозяйственную продукцию. Данная функция обуславливает формирование цен на рынке сельскохозяйственной продукции, обеспечивающих рентабельность продукции и обеспеченных платежеспособным спросом населения;

4) обеспечение роста эффективности сельскохозяйственного производства посредством рационального использования материальных ресурсов.

3.3 Виды рынка и его структура в отрасли

В экономической литературе выделяют большое разнообразие видов рынка. Для облегчения их дифференциации необходимо их классифицировать по различным признакам.

Виды рынка:

1 В зависимости от объекта рыночных отношений выделяют три группы рынков:

1.1 Товарные рынки, в том числе:

- потребительский рынок,
- рынок материальных ресурсов,
- рынок производственно-технических товаров,
- информационный рынок и рынок научно-технических разработок;

1.2 Финансовые рынки, в том числе:

- инновационный рынок,
- рынок краткосрочных ссуд,
- рынок ценных бумаг,
- валютный рынок;

1.2 Рынки труда, в том числе:

- рынки рабочей силы разного уровня квалификации;
- рынки по отдельным специальностям.

2 По масштабу функционирования:

2.1 Местный — совокупность отношений продавцов и покупателей конкретного товара или товарной группы, сфера деятельности

которых ограничивается преимущественно одним городом, районом или определенной его частью;

2.2 Региональный — рынок, ограниченный определенной территорией. Территориальное деление внутреннего рынка страны, как правило, совпадает с границами административных образований;

2.3 Национальный — совокупный внутренний рынок, взятый в целом как рынок средств производства и рынок товаров народного потребления;

2.4 Мировой — сфера международного обмена товарами и услугами, в основе которого лежит международное разделение труда; в узком смысле — совокупность рынков отдельных стран, связанных друг с другом торгово-экономическими отношениями.

3 По степени ограничения конкуренции:

3.1 Рынок совершенной конкуренции — конкуренция между производителями (продавцами) товаров, имеющая место на так называемом идеальном рынке, где представлено неограниченное количество покупателей и продавцов однородного товара, свободно общающихся между собой;

3.2 Рынок несовершенной конкуренции — рынок, для которого характерно ограничение свободы предпринимательства и сильное влияние группы либо одного товаропроизводителя. Различают три типа несовершенной конкуренции:

3.2.1 Монополистическая конкуренция — среди большого числа товаропроизводителей временно выделяется группа, которая создавая уникальный вариант товара приобретает ограниченную монополию и ограниченное влияние на цену;

3.2.2 Олигополия — господство небольшого числа фирм и компаний в производстве, а также сбыте на рынке определенных товаров и услуг;

3.2.3 Монополия — исключительное право, предоставляемое государству, предприятию, организации или физическому лицу на осуществление какой-либо деятельности.

4 По способу организации обмена:

4.1 Оптовый рынок — рынок, на котором продавцы сбывают товары оптовыми партиями преимущественно оптовым покупателям;

4.2 Розничный рынок — имущественный комплекс, предназначенный для осуществления деятельности по продаже товаров (выполнению работ, оказанию услуг) на основе свободно определяемых непосредственно при заключении договоров розничной купли-

продажи и договоров бытового подряда цен и имеющий в своем составе торговые места.

5 По уровню насыщенности товарами:

5.1 Равновесный — конкурентный рынок, на котором предложение и запросы цен временно одинаковы, то есть как бы сцеплены друг с другом;

5.2 Дефицитный — рынок, на котором платежеспособный спрос преобладает над предложением;

5.3 Избыточный — рынок, на котором предложение товара превышает спрос на него.

6 По механизму функционирования:

6.1 Свободный — рынок, на котором цены устанавливаются только согласно спросу и предложению независимо от влияния каких-либо внешних факторов;

6.2 Монополизированный — рынок, где господствуют монополии, в роли которых могут быть крупные предприятия, объединения, министерства и другие организации, выступающие в качестве монопольных производителей или продавцов какой-либо продукции (услуг);

6.3 Планово-регулируемый — рынок, в котором ведущая роль в обеспечении основных пропорций производства и обращения принадлежит плану, существует централизованное планирование и регулирование ценообразования, финансово-кредитного и денежного обращения.

6.4 Другие.

7 В соответствии с действующим законодательством:

7.1 Легальный (или официальный) рынок,

7.2 Нелегальный (или теневой) рынок.

Эффективность функционирования рынка во многом определяется его структурой.

Структура рынка — это внутреннее строение, расположение, соотношение его отдельных элементов.

Структура рынка зависит от большого количества факторов, среди которых основными являются формы собственности, количество товаропроизводителей и покупателей, виды производимой продукции, уровень доходов населения, государственная политика и другие.

Рынок АПК охватывает все сферы агропромышленного комплекса и имеет очень сложную структуру (рисунок 3).

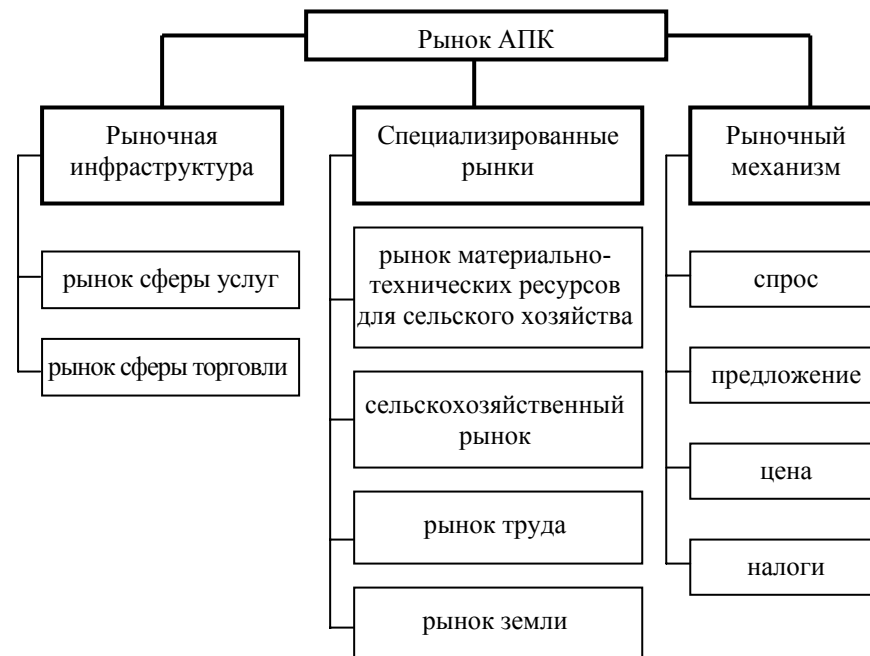


Рисунок 3 — Структура рынка АПК

Аграрный рынок состоит из трех основных элементов, каждый из которых, в свою очередь, делится на составные части, отсутствие или недостаточное развитие которых может привести к снижению эффективности рыночных отношений.

К основным элементам рыночной структуры относятся:

- рыночная инфраструктура,
- специализированные рынки,
- рыночный механизм.

Рыночная инфраструктура обеспечивает успешное функционирование всех видов рынка, повышает оперативность товарообменных операций, объединяет производителей и потребителей в едином хозяйственном процессе.

Рыночная инфраструктура включает:

а) рынок сферы услуг, который обеспечивает сельскохозяйственные предприятия услугами, необходимыми для осуществления производственного процесса:

- информационные услуги;
- научно-исследовательские услуги;
- консультационные услуги;
- технические услуги;
- ветеринарные услуги;
- прочие услуги;

б) рынок сферы торговли возникает тогда, когда сельскохозяйственное предприятие не реализует продукцию самостоятельно, а прибегает к услугам специализированных торговых организаций.

На этом рынке осуществляются следующие виды торговой деятельности:

- оптовая и розничная торговля,
- общественное питание,
- аукционы,
- ярмарки,
- прочее.

Специализированные рынки — это четыре группы рынков, функционирующих в АПК, которые можно выделить в зависимости от основных видов реализуемой продукции, работ или услуг. К ним относятся:

1) рынок материально-технических ресурсов, который обеспечивает сельскохозяйственные предприятия необходимой техникой и материально-производственными запасами для сельскохозяйственного производства.

В данном рынке можно выделить четыре основных сегмента:

- а) рынок сельскохозяйственных машин и механизмов,
- б) рынок материально-производственных запасов (топливо, энергия, промышленное сырье),
- в) рынок минеральных удобрений и средств защиты растений,
- г) рынок кормов для животных.

Три первых сегмента являются внешними — продукция, которая реализуется на этих рынках, производится за пределами сельскохозяйственной отрасли. Рынок кормов возникает внутри одной отрасли — покупателем выступает животноводство, а продавцом — растениеводство.

2) сельскохозяйственный рынок — это рынок, на котором сельскохозяйственное предприятие реализует сельскохозяйственное сырье и продовольствие.

- Виды сельскохозяйственных рынков:
- рынки продукции растениеводства,

- рынки продукции животноводства,
- рынки продукции переработки.

3) рынок труда — это экономическая форма движения рабочей силы как особого вида товара, и, как любой товарный рынок, основан на спросе и предложении [9]. Спрос в данном случае выступает в виде потребности нанимателей в заполнении рабочих мест и в выполнении работ, а предложение — в свободной рабочей силе, ищущей работу.

4) рынок земли — это особый вид рынка, товаром в котором являются земельные участки, в основном, дачные и приусадебные. На нем осуществляется перепродажа, залог, внесение в уставной фонд предприятия, обмен, дарение земельной собственности, принадлежащей первичному приобретателю, собственнику.

В силу потребностей процессов производства и реализации сельскохозяйственной продукции предприятия аграрного сектора вынуждены принимать участие в деятельности большей части из перечисленных рынков, что требует дополнительных организационных преобразований и материальных затрат, связанных с их осуществлением.

Функционирование выше упомянутых рынков как саморегулирующих экономических систем аналогично. Однако необходимо отметить, что сельскохозяйственный рынок имеет свои специфические особенности.

Особенности сельскохозяйственного рынка [11]:

- зависимость предложения сельскохозяйственной продукции от погодных и климатических условий. Как следствие, товаропроизводитель всегда должен быть готовым к решению проблем в случае неблагоприятных погодных условий и стихийных бедствий;

- непродолжительные сроки хранения и большие объемы производства продукции и требуют четкой организации ее транспортировки, первичной переработки, складирования и реализации;

- гарантированный спрос на продукцию сельского хозяйства дает преимущество сельскохозяйственным товаропроизводителям перед товаропроизводителями других отраслей.

Рыночный механизм АПК обеспечивает взаимосвязь и взаимодействие агентов рынка (см. параграф 3.4).

3.4 Сущность и элементы рыночного механизма хозяйствования

Рыночный механизм хозяйствования — это система взаимосвязанных методов и рычагов экономического воздействия на производство, распределение, обмен и потребление продукции, товаров и услуг в системе товарно-денежных отношений и законов рынка.

К таким методам и рычагам относятся формы и отношения собственности, методы оплаты труда, способы распределения доходов, конкуренция, законодательство и т.п.

Однако основными элементами рыночного механизма хозяйствования в АПК и во всех отраслях народного хозяйства являются: спрос, предложение, цена, налоги.

Спрос — это форма выражения потребности, представленной на рынке и обеспеченной соответствующими денежными средствами.

Другими словами, спрос — это платежеспособная потребность.

Однако, если человек видит в магазине хороший товар и хочет приобрести его (чувствует такую потребность), но не располагает для этого необходимой суммой денег, то его потребность нельзя рассматривать как спрос.

Величина спроса зависит от цен. Классически эта взаимосвязь выражается **законом спроса**.

Закон спроса представляет собой обратную связь между ценой и величиной спроса. Следовательно, снижение цены на продукцию ведет к соответствующему возрастанию величины спроса (при прочих равных условиях). И, наоборот, повышение цены на товар способствует снижению спроса.

Так, в соответствии с законом спроса повышение цен, например, на ветчину приведет к тому, что покупатели будут ее меньше приобретать и, наоборот.

Однако, в приведенном законе не учитывается, что на размер спроса оказывает влияние множество других факторов, которые могут нарушить классические связи.

Группы факторов, влияющих на спрос:

1) экономические (развитие производства; величина и распределение национального дохода; величина, уровень, динамика денежных доходов населения; занятость населения; степень насыщенности товарами; уровень и соотношение розничных цен и др.);

2) социальные (социальная структура общества; социальные институты; межличностные отношения; культура потребления; пред-

почтения потребителей; мода на предметы потребления; структура потребностей отдельных социальных групп и др.);

3) демографические (численность и половозрастной состав населения; численность, состав и размер семей; миграция населения и др.);

4) климатические (различия спроса в зависимости от сезона; географическое положение; природа; наличие природных ресурсов и др.);

5) национально-исторические (национальные обычаи; традиции; условия быта и др.).

Приведем примеры влияния некоторых основных факторов на спрос:

- фактор изменения цены на сопряженные товары: увеличение цены на крупу гречневую приводит к повышению спроса на крупу ячневую, пшено, горох;

- фактор изменения денежных доходов населения: увеличение доходов повышает спрос населения на дорогие и ценные товары и, наоборот, снижение доходов ведет к увеличению спроса на дешевые товары);

- фактор изменения вкусов покупателей: более высокое содержание холестерина в свинине ведет к росту потребления мяса птицы;

- фактор изменения числа покупателей: снижение уровня рождаемости уменьшает спрос на детскую одежду.

Предложение — это количество продукции, которое производители готовы выпускать при определенном уровне рыночной цены на эту продукцию.

Другими словами, **предложение** — это объем предложенного товара на рынке.

Закон предложения представляет собой прямую связь между ценой на товар и предложением. То есть, если цена на продукцию снижается, то количество этого продукта, поступающее на рынок, — сокращается.

Так, например, при снижении на рынке цен на чернику, продавцы перестанут предлагать ее в больших объемах, так как у них не будет для этого материального стимула.

Основные факторы, оказывающие влияние на предложение:

- изменение цен на ресурсы (снижение цены на минеральные удобрения увеличивает предложение на зерновые продукты и наоборот);

- технический прогресс (внедрение новой технологии биологической защиты растений в тепличных комбинатах от вредителей способствовало росту предложения на огурцы и томаты);

- изменение налогов и дотаций (уменьшение дотаций на продукцию животноводства приводит к сокращению производства и, как следствие, предложений на молоко и мясо; увеличение налога на добавленную стоимость ведет к снижению предложения);

- изменение цен на сопутствующие товары (снижение закупочных цен на говядину ведет к росту предложения свинины и мяса птицы);

- изменение числа поставщиков (увеличение количества садовых и дачных участков способствует росту предложения картофеля, овощей, плодов);

- ожидание производителями изменений на рынке (в условиях инфляции ожидание повышения цен в кратковременном периоде сократит предложение, а в долговременном периоде — будет стимулировать производство).

- сезонные изменения (в осенний период на рынке обычно увеличивается предложение картофеля и свеклы).

Развитая рыночная экономика предполагает сбалансированность спроса и предложения или превышение предложения над спросом, что придает остроту конкуренции товаропроизводителей.

Превышение спроса над предложением вызывает рост цен, увеличение прибылей товаропроизводителей, расширение производства дефицитных товаров, и в результате — удовлетворение спроса с последующим снижением прибыли до среднего уровня и наоборот.

Цена — это сумма денег, за которую покупатель готов купить товар, а производитель продать; это денежное выражение стоимости.

Изменение соотношения спроса и предложения влияет на динамику цен, а цены, в свою очередь, через экономические интересы производителей и потребителей сильно воздействуют на спрос и предложение.

Если спрос превышает предложение, цена растет. Это приводит к увеличению производства товаров, на них устанавливается достаточно высокий уровень цен. Если величина предложения больше спроса, то цена на товары снижается. Это заставляет производителей сокращать производство таких товаров.

Спрос и предложение связаны не только с ценой, они могут непосредственно влиять друг на друга. Предложение качественно новых товаров приводит к возникновению спроса на них.

Зависимость цены, спроса и предложения в экономической литературе получила название эластичности.

Эластичность — это мера реакции результата на изменение фактора.

Различают ценовую эластичность спроса и ценовую эластичность предложения.

Ценовая эластичность спроса представляет собой степень изменения количества спроса (количество продукта, спрашиваемого на рынке по определенной цене) в ответ на изменение в цене.

Ценовая эластичность спроса определяется по формуле:

$$\mathcal{E}_c = \frac{\Delta П_T}{\Delta Ц_T},$$

где $\Delta П_T$ — изменение покупок товаров, %;

$\Delta Ц_T$ — изменение цены на единицу товара, %.

Варианты ценовой эластичности спроса:

1) абсолютно неэластичный спрос: $\mathcal{E}_c \rightarrow 0$.

Означает, что потребителям требуется одно и то же количество товара независимо от изменения цены на товар.

2) неэластичный спрос: $0 < \mathcal{E}_c < 1$.

Свидетельствует о том, что количество спроса всегда меньше соответствующих изменений в цене. Это так называемая слабая реакция покупателей на изменения цены.

3) единичная эластичность спроса: $\mathcal{E}_c = 1$.

Имеет место тогда, когда приобретаемое количество товара возрастает на 1% при снижении цены на 1%. При единичной эластичности количество спроса определяется исключительно колебаниями цены товара.

4) эластичный спрос: $\mathcal{E}_c > 1$.

Это сильная реакция покупателей. При эластичном спросе небольшое изменение цены вызывает значительную реакцию в количестве спроса.

5) абсолютно эластичный спрос: $\mathcal{E}_c \rightarrow \infty$.

Он свидетельствует о том, что спрос на данный товар абсолютно не зависит от цены, а его количество формируется под влиянием каких-то других факторов.

Аналогично эластичности спроса вводится понятие эластичности предложения.

Ценовая эластичность предложения — представляет собой степень изменения количества предложенного товара в ответ на изменение в цене.

Ценовую эластичность предложения можно выразить формулой:

$$\varepsilon_{\Pi} = \frac{\Delta K_{\Pi}}{\Delta C_{\Pi}},$$

где ΔK_{Π} – изменение количества предложенного товара, %;

ΔC_{Π} – изменение цены предложенного товара, %.

Варианты ценовой эластичности предложения:

1) абсолютно неэластичное предложение: $\varepsilon_{\Pi} \rightarrow 0$.

Имеет место тогда, когда товаропроизводитель готов производить определенное количество товара независимо от изменения цены на товар.

2) неэластичное предложение: $0 < \varepsilon_{\Pi} < 1$.

Означает слабую реакцию предложения на изменение цены товара, то есть количество предложенного товара всегда меньше изменений в цене.

3) единичная эластичность предложения: $\varepsilon_{\Pi} = 1$.

Свидетельствует о том, что изменение количества предложенного товара зависит только от колебаний цены.

4) эластичное предложение: $\varepsilon_{\Pi} > 1$.

Это такое явление, когда незначительное изменение цены товара вызывает существенную реакцию в количестве предложения.

5) абсолютно эластичное предложение: $\varepsilon_{\Pi} \rightarrow \infty$.

Показывает, что предложение конкретного товара абсолютно не зависит от цены, а количество предложения зависит от воздействия других факторов.

Налоги — это установленные высшими органами власти обязательные денежные платежи в бюджет по заранее предусмотренным ставкам и в точно определенные сроки.

В соответствии с Налоговым кодексом Республики Беларусь **налог** — это обязательный безвозмездный платеж, взимаемый с организаций и физических лиц, в форме отчуждения принадлежащих им на праве собственности, хозяйственного ведения или оперативного управления денежных средств в республиканский и (или) местные бюджеты (статья 6 Налогового кодекса РБ) [24].

Сбор (пошлина) — обязательный платеж в республиканский и (или) местные бюджеты, взимаемый с организаций и физических лиц, как правило, в виде одного из условий совершения в отношении их государственными органами (местными Советами депутатов, исполнительными и распорядительными органами, иными уполномочен-

ными организациями и должностными лицами) юридически значимых действий, включая предоставление определенных прав или выдачу специальных разрешений (лицензий), либо в связи с перемещением товаров через таможенную границу Республики Беларусь [24].

По принципу обложения налоги и пошлины делятся на:

а) прямые — взимаются с доходов или имущества всех юридических и физических лиц, отражаются в таких элементах цены, как себестоимость и прибыль:

- налог на прибыль;
- подоходный налог;
- налог на недвижимость.

б) косвенные — устанавливаются в виде надбавок к цене или тарифу на товары или услуги:

- акцизы;
- налоги с продаж;
- таможенные пошлины;
- налоги на экспорт и импорт.

По сфере распространения налоги и пошлины делятся на:

1) общегосударственные (республиканские) — установленные законодательными актами и обязательные к уплате на всей территории Республики Беларусь, в т.ч.:

- налог на добавленную стоимость;
- акцизы;
- налог на прибыль;
- подоходный налог с физических лиц;
- экологический налог;
- налоги с пользователей природных ресурсов;
- налоги на имущество;
- земельный налог;
- дорожные налоги и сборы;
- таможенная пошлина и таможенные сборы;
- консульский сбор;
- государственная пошлина;
- регистрационные и лицензионные сборы;
- патентные пошлины;
- прочие.

2) местные налоги — устанавливаемые нормативными правовыми актами (решениями) местных Советов депутатов в соответствии с Налоговым кодексом и обязательные к уплате на соответствующих территориях:

- налог с розничных продаж;
- налог за услуги;
- налог на рекламу;
- сборы с пользователей;
- прочие.

Основные налоги в Республике Беларусь [24–28]:

1. Налоги, сборы и отчисления, уплачиваемые из *выручки* от реализации товаров (включаются в отпускную цену):

Налог на добавленную стоимость (НДС). В соответствии с Законом Республики Беларусь от 19 декабря 1991 г. № 1319-ХП «О налоге на добавленную стоимость» налогообложение производится по следующим налоговым ставкам [27]:

- 18% — основная ставка;
- 10% — при реализации производимой на территории Республики Беларусь продукции сельского хозяйства (растениеводства и животноводства); при реализации организациями продовольственных товаров и товаров для детей по перечням, определяемым Советом Министров Республики Беларусь; при ввозе на таможенную территорию Республики Беларусь продовольственных товаров и товаров для детей по перечням, определяемым Президентом Республики Беларусь. Данная ставка применяется только при производстве и реализации указанной продукции на территории Республики Беларусь;
- 0% — при реализации экспортируемых товаров; работ (услуг) по сопровождению, погрузке, перегрузке и иных подобных работ (услуг), непосредственно связанных с реализацией экспортируемых товаров; экспортируемых транспортных услуг, включая транзитные перевозки, а также экспортируемых услуг по производству товаров из давальческого сырья (материалов).

Акцизы включаются в цены тех товаров, которые имеют монопольно высокие цены и устойчивый спрос. К таким товарам относятся: спирт гидролизный технический, алкогольная продукция (спирт питьевой, водка, ликероводочные изделия, коньяк, вино и иная алкогольная продукция), табачные изделия, нефть сырая, пиво, автомобильные бензины, дизельное топливо, ювелирные изделия и т.д.

Ставки акцизов на товары устанавливаются двух видов:

- твердые (специфические) ставки — устанавливаются в абсолютной сумме на физическую единицу измерения подакцизных товаров (за 1 т спирта, за 1 автомобиль) в евро;
- адвалорные — в процентах от стоимости товаров.

В Республике Беларусь действуют *единые ставки акцизов* и для отечественных, и для импортных подакцизных товаров. Ставки акцизов устанавливаются Советом Министров Республики Беларусь по согласованию с Президентом Республики Беларусь и периодически пересматриваются.

Сбор в республиканский фонд поддержки производителей сельскохозяйственной продукции, продовольствия и аграрной науки — 2% от налоговой базы (ст.8 Закона от 26.12.2007 № 303-3 «О бюджете на 2008 год»). Раньше (до 1.01.2008 г.) взимался единым платежом с налогом с пользователей автомобильных дорог, взимаемым по ставке 1% с выручки от реализации товаров (работ, услуг), который в настоящее время отменен [25].

Единый налог для производителей сельскохозяйственной продукции — был введен Декретом Президента Республики Беларусь от 13 июля 1999 г. № 27 «О введении *единого налога для производителей сельскохозяйственной продукции*» с целью упрощения учета и порядка налогообложения сельскохозяйственных организаций, которые до этого вносили в бюджет и внебюджетные фонды свыше 20 платежей.

Согласно Декрету уплата единого налога заменяет уплату некоторых налогов и сборов, в том числе налога на валовую прибыль, земельного налога, налога за пользование природными ресурсами, налога на недвижимость и местных налогов и сборов. Все другие налоги уплачиваются в соответствии с общими правилами, в том числе:

- налог на добавленную стоимость;
- акцизы;
- государственные пошлины (в том числе лицензионные и регистрационные сборы);
- обязательные страховые взносы в Фонд социальной защиты населения Республики Беларусь;
- таможенные платежи при ввозе товаров на таможенную территорию Республики Беларусь.

Таким образом, в настоящее время производители сельскохозяйственной продукции могут исчислять налоговые платежи либо в установленном порядке, либо добровольно перейти на уплату *единого налога* для производителей сельскохозяйственной продукции (таблица 3).

Таблица 3 — Налоги и отчисления по сельскохозяйственным организациям, млн. рублей

	2000*	2001	2002	2003	2004	2005	2006
Налог на недвижимость	938	2382	2593	2766	3729	3430	2923
Налог на прибыль	1206	2802	2551	4909	7230	9218	4915
НДС	19367	38139	85617	130598	99963	90536	79425
Акцизы	5207	8162	10714	8851	6923	10898	14183
Платежи за землю	2217	4905	7512	3889	2914	2497	2516
Чрезвычайный Налог	786	4569	8013	5149	5690	6104	6561
Экологический сбор	752	2565	4352	6860	6934	5975	5207
Местные налоги и сборы	342	750	966	2102	2643	1909	1149
Фонд Соцзащиты	84147	171688	247003	291200	378960	485095	493161
Фонд поддержки сельскохоз-зяйственных производителей	1520	4043	4494	4511	8406	10462	8062
Прочие налоги	880	1276	3541	8128	11088	9295	11894
Фонд стабилизации	2878	6957	7857	7546			
Единый налог	29134	49000	30389	38156	58004	76940	91401

Окончание таблицы 1

	2000*	2001	2002	2003	2004	2005	2006
Итого налогов и отчислений	156896	301376	415602	514665	597526	712359	721397
Выручка от реализации продукции, работ, услуг	1246957	2123851	2982798	3469709	4811418	5634116	6323684
Удельный вес налогов в сумме выручки	12,5	14,2	13,9	14,8	12,4	12,6	11,4

* с учетом деноминации

Исчисление и уплата единого налога производится в соответствии с Методическими указаниями о порядке исчисления и уплаты единого налога для производителей сельскохозяйственной продукции, утвержденными приказом Государственного налогового комитета Республики Беларусь от 14 сентября 1999 г. № 230, с последующими изменениями и дополнениями.

Для применения единого налога организациями следует соблюдать следующие условия:

1. Согласно гл. 4 Гражданского кодекса Республики Беларусь под производителями сельскохозяйственной продукции, которые имеют право перейти на уплату единого налога, следует понимать организации, занимающиеся производством сельскохозяйственной продукции, созданные в форме хозяйственных товариществ и обществ, производственных кооперативов или унитарных предприятий.

2. В случае если производство сельскохозяйственной продукции осуществляется в рамках совместной деятельности, участники договора о совместной деятельности, занимающиеся производством сельскохозяйственной продукции, обязаны исчислять налоги и сборы в общеустановленном порядке.

3. Выручка от реализации произведенной продукции растениеводства (кроме цветов и декоративных растений), животноводства (кроме пушного звероводства), рыбоводства и пчеловодства должна

составлять не менее 50% общей выручки от реализации продукции, товаров (работ, услуг) за предыдущий финансовый (бюджетный) год.

Объектом обложения единым налогом является **валовая выручка**, то есть суммарная выручка, полученная производителями сельскохозяйственной продукции, которая включает:

- средства от реализации продукции, товаров (работ, услуг);
- средства от реализации иного имущества;
- доходы от внереализационных операций, в состав которых включаются доходы, поступившие от операций, непосредственно не связанных с производством продукции (работ, услуг), включая безвозмездно полученные денежные средства и иные ценности (в т.ч. основные фонды, товарно-материальные ценности, нематериальные активы, ценные бумаги), кроме передачи этих ценностей в пределах одного собственника.

Не является объектом обложения стоимость сельскохозяйственной продукции, закупленной у населения и сданной государству, а также стоимость скота, выбракованного из основного стада и поставленного на откорм.

Ставка единого налога с 2004 г. установлена в размере 2% от валовой выручки.

2. Налоги, сборы и отчисления, относимые юридическими лицами на себестоимость продукции (работ и услуг):

Экологический налог (налог за использование природных ресурсов) — фиксированные ставки по установленной шкале в зависимости от объемов добываемых природных ресурсов и объемов выводимых в окружающую среду выбросов (в рублях за тонну). За сверх лимитные выбросы загрязняющих веществ и сверхлимитное размещение отходов производства налог взимается в 15-кратном размере, за сверхлимитную добычу природных ресурсов — в 10-кратном размере установленной ставки, что уплачивается уже из прибыли.

В соответствии со ст. 4 Закона Республики Беларусь от 23 декабря 1991 г. № 1335-ХІІ «О налоге за использование природных ресурсов (экологический налог)» с последующими изменениями и дополнениями по льготным ставкам взимается экологический налог за воду, забираемую организациями и их обособленными подразделениями, осуществляющими предпринимательскую деятельность по производству продукции рыбоводства, отпущенную юридическим и физическим лицам для производства продукции животноводства и растениеводства.

Земельный налог — ставка дифференцирована по видам земельных участков в рублях с гектара, предоставленного во владение, пользование или собственность. Для населенных пунктов ставка налога зависит от административного статуса поселения; для земель сельскохозяйственного назначения (пашни, земельных участков, занятых многолетними плодовыми насаждениями, сенокосами и пастбищами) — в зависимости от кадастровой оценки земель по региону. Согласно ст. 50 Закона о бюджете местные Советы депутатов могут вводить понижающие либо повышающие коэффициенты к ставкам земельного налога для отдельных категорий плательщиков. Бюджетные организации данный налог не уплачивают.

Отчисления в инновационные фонды, которые законодательством Республики Беларусь разрешается образовывать республиканским органам государственного управления и иным организациям, подчиненным областным комитетам. Организациям, производящим уплату единого налога, следует исчислять и уплачивать отчисления в инновационный фонд Министерства сельского хозяйства и продовольствия Республики Беларусь.

Отчисления в Фонд социальной защиты населения — общая ставка 35% от фонда заработной платы (29% — пенсионное страхование, 6% — страхование временной нетрудоспособности, рождения и ухода за ребенком и др.). Имеются пониженные ставки для отдельных категорий налогоплательщиков, например, для сельского хозяйства — 30%.

До 2007 года к налогам и сборам, относимым юридическими лицами на себестоимость продукции (работ, услуг) относился **Чрезвычайный налог** (3% от фонда заработной платы), уплачиваемый единым платежом с **обязательными отчислениями в Государственный фонд содействия занятости** (1% от фонда заработной платы) в размере 4%. В настоящее время организации освобождаются от Чрезвычайного налога и уплачивают в фонд занятости 0,5% от фонда заработной платы, исчисленного за счет средств, полученных от предпринимательской деятельности.

3. Налоги на прибыль и доходы:

Налог на прибыль — 24% от прибыли. В настоящий момент изменилось наименование объекта исчисления налога. С 2008 г. таковым является валовая прибыль, что, по мнению законодателей, соответствует принятому в мировой практике принципу налогообложения.

Валовой прибылью организации будет являться общая прибыль от реализации товаров (работ, услуг), иных ценностей, имущественных прав от всех видов деятельности организации и доходов от вне-реализационных операций, уменьшенных на сумму расходов по этим операциям. С 1 января 2007 года в налогооблагаемую базу для исчисления налога на валовую прибыль включены виды доходов, которые раньше уплачивались в порядке **налогообложения доходов в виде дивидендов** и доходов страховых организаций.

Предпринимателям и сельскохозяйственным производителям налог на прибыль начисляется также, но в доход бюджета не вносится, а остается в распоряжении организаций.

Подоходный налог с физических лиц — выплачивается по прогрессивной шкале, имеющей в соответствии с постановлением Министерства по налогам и сборам РБ от 28.02.2006 г. № 33 и Инструкцией о порядке взимания подоходного налога с физических лиц пять диапазонов величин облагаемого дохода по соответствующим им ставкам: 9, 15, 20, 25 и 30%. В 2008 г. снижен размер ставки налога по доходам, полученным не по месту основной работы (службы, учебы) с 20 до 15% для того, чтобы приблизить эту ставку к среднему по республике уровню изъятий подоходного налога.

4. Налоги и сборы, уплачиваемые за счет **прибыли**:

Налог на недвижимость — основная ставка налога для юридических лиц 1% от остаточной стоимости основных фондов и стоимости незавершенного строительства при превышении продолжительности строительства. Согласно ст. 4 Закона Республики Беларусь от 23 декабря 1991 г. № 1337-ХІІ «О налоге на недвижимость» с последующими изменениями и дополнениями основные средства сельскохозяйственного назначения, участвующие в предпринимательской деятельности сельскохозяйственных организаций освобождаются от обложения данным налогом.

Налог на приобретение автотранспортных средств — 5 % продажной цены (в 2006 г.). Статьей 9 Закона Республики Беларусь от 23 декабря 1991 г. № 1339-ХІІ «О дорожных фондах в Республике Беларусь» с последующими изменениями и дополнениями производители сельскохозяйственной продукции освобождаются от исчисления данного налога.

5. Прочие налоги и сборы:

Таможенная пошлина — обязательный платеж в республиканский бюджет, взимаемый таможенными органами Республики Беларусь в связи с перемещением товаров через таможенную границу

Республики Беларусь (ст. 5 Закона Республики Беларусь от 3 февраля 1993 г. № 2151-ХІІ «О Таможенном тарифе» (ред. от 16 июля 2008 г.)) [28].

Объектом обложения таможенными пошлинами признаются товары, ввозимые на таможенную территорию Республики Беларусь либо вывозимые с таможенной территории Республики Беларусь.

Виды ставок таможенных пошлин:

- адвалорные, начисляемые в процентах к таможенной стоимости (стоимость товара, определяемая в соответствии с Законом «О таможенном тарифе» и актами Президента Республики Беларусь) облагаемых товаров;

- специфические (твердые), начисляемые в установленном размере за единицу измерения (объем, масса и иные показатели в натуральном выражении) облагаемых товаров, в евро;

- комбинированные, сочетающие оба названных вида таможенного обложения.

Государственная пошлина — денежные сборы, взимаемые в установленном государственном порядке и размерах специально уполномоченными учреждениями (судами, государственным арбитражем, нотариальными конторами и т. д.) за совершение действий в интересах юридических и физических лиц и выдачу документов, имеющих юридическое значение и связанных с объектами недвижимости.

Так, государственные пошлины взимаются за следующие нотариальные действия:

- удостоверение договоров отчуждения жилого дома, дачи, садового дома, гаража, других зданий и сооружений, земельного участка;

- удостоверение договоров отчуждения предприятия;

- удостоверение соглашений (договоров) о перераспределении долей в общей собственности, разделе имущества, об определении долей либо выделе доли;

- выдачу свидетельств о праве на наследство;

- оформление документов;

- прочее.

С 1 января 2008 года в связи с упрощением порядка исчисления и уплаты основных налогов в новой редакции закона о госпошлине объединено более 30 платежей, в том числе **лицензионные и регистрационные сборы**. Это позволило установить по ним общие налоговые механизмы взимания и контроля со стороны налоговых органов.

3.5 Реформаторские преобразования отечественного АПК в условиях рынка

Реформирование (лат. *reformatio* – преобразование) сельскохозяйственных организаций подразумевает их трансформацию в рыночные структуры; переход к рыночным отношениям.

Реформирование сельскохозяйственных организаций — изменение имущественных, земельных, трудовых, финансово-кредитных и других отношений, направленных на повышение эффективности производства.

При проведении реформирования необходимо соблюдать некоторые **принципы трансформации**:

- экономическая целесообразность;
- социальная справедливость;
- комплексность;
- сохранение крупнотоварного производства.

Последовательность реформирования сельскохозяйственных организаций [5]:

Первый этап: реорганизация предприятия, которая происходит в двух аспектах:

1) как юридического лица, то есть изменение организационно-правовой формы предприятия, которая может происходить в виде:

- преобразования;
- присоединения;
- выделения;
- разделения;
- слияния;

2) как имущественного комплекса, может осуществляться в форме:

- концессии (лат. *concessio* — разрешение, уступка) — договор на сдачу в эксплуатацию на определенных условиях принадлежащих государству или муниципальной власти предприятий, земли с правом добычи полезных ископаемых, строительства различных сооружений и т.п.;

- продажи (инвестору по договору купли-продажи);
- аренды (с последующим правом выкупа);
- безвозмездной передачи;
- доверительного управления.

В настоящее время в Беларуси идет активный процесс реорганизации организационно-правовых форм сельскохозяйственных предприятий (таблица 4).

Так, колхозы преобразуются в унитарные предприятия, хозяйственные общества и товарищества. В 1999 году их количество составляло 1730 единиц, а к 2007 году — уже только 13. Соответственно, количество унитарных предприятий и хозяйственных обществ выросло в десятки раз.

Таблица 4 — Динамика изменения основных организационно-правовых форм сельскохозяйственных предприятий

Организационно-правовая форма предприятий	Годы				
	1999	2001	2003	2005	2007
Колхозы	1730	1670	37	15	13
Совхозы	617	87	13	8	7
Сельскохозяйственные производственные кооперативы (СПК)	10	29	1169	890	550
Унитарные предприятия (УП)	–	578	591	450	439
Хозяйственные общества (ОАО, ЗАО, ООО)	15	22	106	129	135
Прочие	87	40	331	228	404
Всего	2459	2426	2247	1720	1548

Кроме того, происходит присоединение или продажа убыточных предприятий в собственность организаций–инвесторов. Например, несостоятельные СПК присоединяются к открытым акционерным обществам, республиканским унитарным предприятиям, а также к частным унитарным предприятиям или фермерскому хозяйству, учредителем которого является физическое лицо.

Второй этап: реструктуризация (изменение структуры организации и ее элементов) может происходить двумя способами:

- 1 — полная (комплексная) реструктуризация;
- 2 — частичная реструктуризация.

Полная реструктуризация — комплексное изменение структуры производственной системы, которая затрагивает все ее элементы и включает в себя:

- реструктуризацию трудовых отношений (оптимизация численности работников, переход на контрактную систему, вовлечение работников как собственников предприятия и т.п.);

- организационную реструктуризацию (совершенствование организационной структуры в соответствии с целями и задачами коммерческой организации и т.п.);

- реструктуризацию управления (формирование новых функций управления организацией и т.п.);

- производственную реструктуризацию (совершенствование технологий производства, использование достижений науки и техники и т.п.);

- финансовую реструктуризацию (совершенствование формы платежей в бюджет, привлечение инвестиций и т.п.).

Частичная реструктуризация — это краткосрочная программа, которую выполняют новые юридические лица на этапе реорганизации. Она обычно затрагивает один или несколько элементов производственной системы и, как следствие, приводит лишь к локальным результатам.

Третий этап: реконструкция производственной системы — это обоснованная программа инвестиций в основные, подсобные и инфраструктурные отрасли с целью повышения технологической эффективности их деятельности.

Реорганизацию, реструктуризацию и реконструкцию следует рассматривать не как обособленные пути трансформирования организаций, а как этапы единого процесса преобразования, основной задачей которого является повышение эффективности хозяйствования, стабилизация аграрной экономики, обеспечение динамичного развития и конкурентоспособности производства. Если в процессе трансформации эти задачи не выполняются, то это не только бесполезно, но и вредно для экономики.

Тем не менее, в ходе реформирования существует вероятность отрицательных результатов в силу существования **негативных рисков** для выполнения программ трансформации. К наиболее важным из них относятся [5]:

- риск неправильного выбора метода реорганизации и реструктуризации;

- риск преждевременной оценки результатов (отрицательные последствия прошлого часто воспринимают как результат еще не воплощенной реорганизации);

- риск низкой квалификации органов управления организации;

- риск планирования недостаточного количества необходимых ресурсов (времени, специалистов и финансов);

- риск низкой мотивации участников реформирования (недостаточная убедительность собственников в необходимости изменений);

- риск негативных социальных последствий (проявляется, например, в оптимизации численности управленческого персонала).

Данный риск является нормой для рыночной экономики;

- риск некачественного юридического сопровождения.

КОНТРОЛЬНЫЕ ВОПРОСЫ

1. Дайте определение понятию «рынок».
2. Какие требуются предпосылки для формирования рынка?
3. Чем обусловлена необходимость перехода к рыночным отношениям в сельском хозяйстве?
4. Назовите основные функции рынка.
5. Назовите и охарактеризуйте виды рынка.
6. Что такое структура рынка и из чего она состоит?
7. Что такое рыночный механизм?
8. Назовите и охарактеризуйте основные элементы рыночного механизма?
9. Какие факторы влияют на спрос и какие на предложение?
10. Что такое ценовая эластичность?
11. Назовите основные виды налогов и сборов в Беларуси?
12. Что такое реформирование?
13. Опишите последовательность реформирования сельскохозяйственных организаций?
14. Какие негативные риски для выполнения реформирования могут существовать?
15. Какие тенденции в реорганизации организационно-правовых форм хозяйствования сельскохозяйственных предприятий происходят в настоящий момент в республике?

ЛИТЕРАТУРА

1. Большая энциклопедия Кирилла и Мефодия, 2008.
2. Смит, А. Исследование о природе и причинах богатства народов / А. Смит. – М. : Ось-89, 1997. – 255 с.
3. Макконел, К.Р. Экономикс: Принципы, проблемы и политика. В 2-х т. / К.Р. Макконел, С.Л. Брю. – Таллинн: А.О. «Реферато», 1993.
4. Лещиловский, П.В. Экономика предприятий АПК : учеб. пособие / П.В. Лещиловский, А.В. Мозоль. – Мн.: Юнипак, 2006. – 452 с.
5. Гусаков, В.Г. Экономика организаций и отраслей агропромышленного комплекса. В 2 кн. Кн. 1 / В.Г. Гусаков [и др.]; под общ. ред. акад. В.Г. Гусакова. – Минск : Белорус. наука, 2007. – 891 с.
6. Мир словарей / Коллекция словарей и энциклопедий – [электронный ресурс] – <http://www.mirсловarei.com>
7. Крунич, А.И. Организационная структура АПК: состав и направления развития / А.И. Крунич // Весці Нацыянальнай акадэміі навук Беларусі. Серія аграрных навук – 2006, №4.
8. Постановление Совета Министров Республики Беларусь от 03.01.1996 г. № 4 «О структуре агропромышленного комплекса Республики Беларусь».
9. Минаков, И.А. Экономика отраслей АПК / И.А. Минаков [и др.]; под ред. И.А. Минакова. – М.: КолосС, 2004 – 464 с.
10. Государственная программа возрождения и развития села на 2005–2010 // Национальный реестр правовых актов Республики Беларусь [Текст], 2005. – № 52.
11. Гусаков, В.Г. Аграрная экономика: термины и понятия : энцикл. справ. / В.Г. Гусаков, Е.И. Дереза. – Минск: Белорус. наука, 2008. – 576 с.
12. Конституция Республики Беларусь – [электронный ресурс] - <http://pravo.levonevsky.org>
13. Гражданский Кодекс Республики Беларусь – [электронный ресурс] - <http://pravo.levonevsky.org/kodeksby/gk/indexgk.htm>
14. Экономика предпринимательства: Курс лекций : учеб пособие. – М.: Гуманит. Изд. Центр ВЛАДОС, 1999.
15. Шумпетер, Й.А. Теория экономического развития / Й.А. Шумпетер. – М.: Прогресс, 1982 – С. 150–183.

16. Закон Республики Беларусь N 813-ХІІ «О предпринимательстве в Республике Беларусь» от 28 мая 1991 г. (ред. от от 30.07.2004 г.) – [электронный ресурс] <http://pravo.kulichki.com/otrasl/pre/pre00121.htm>.

17. Лещиловский, П.В. Основы агробизнеса: учеб. пособие / П.В. Лещиловский [и др.]; под общ. ред. П.В. Лещиловского – Мн.: БГЭУ, 2005. – 366 с.

18. Яковлев, Б.И. Организация производства и предпринимательство в АПК: учеб. для вузов / Б.И. Яковлев. – доп. изд. – М.: Издательство «КолосС», 2005. – 424 с.

19. Грядов, С.И. Теория предпринимательства : учеб. пособие для вузов / С.И. Грядов. – М.: Издательство "КолосС", 2007. – 328 с.

20. Бусыгин, А.В. Предпринимательство : учебник / А.В. Бусыгин. – М.: Изд. Дело, 2001 – 640 с.

21. Лапушта, М.Г., Предпринимательство : учебник / М.Г. Лапушта, Ю.Л. Старостин. – 2-е изд., испр. и доп. – М.: Инфра-М, 2005. – 555 с.

22. Закон Республики Беларусь от 9 декабря 1992 г. № 2020-ХІІ (ред. от 10 января 2006) «Об акционерных обществах, обществах с ограниченной ответственностью и обществах с дополнительной ответственностью» – [электронный ресурс] – <http://zakon2006.by.ru/part28/doc37247.shtm>.

23. Инвестиционный кодекс Республики Беларусь от 22 июня 2001 г. № 37-3 (ред. от 18 июля 2006) – [электронный ресурс] – <http://pravo.levonevsky.org/kodeksby/ink/str15.htm>.

24. Налоговый кодекс Республики Беларусь от 19 декабря 2002 г. № 166-3 – [электронный ресурс] – <http://www.pravo.by/webnpa/text.asp?RN=HK0200166#&Article=7>.

25. Закон Республики Беларусь от 26 декабря 2007 г. №303-3 «О бюджете Республики Беларусь на 2008 год» – [электронный ресурс] – <http://www.bankzakonov.com/d2008/time02/lav02735.htm>.

26. Кернога, Г.В. Калькулирование: себестоимость, цена, прибыль: учеб-метод. пособие / Г.В. Кернога. – 2-е изд., перераб. и доп. – Минск: ФУАинформ, 2006. – 160 с.

27. Закон Республики Беларусь от 19 декабря 1991 г. № 1319-ХІІ «О налоге на добавленную стоимость» (ред. от 29 декабря 2006 г.) – [электронный ресурс] <http://www.lawbelarus.com/repub/sub30/texf9995.htm>.

28. Закон Республики Беларусь от 3 февраля 1993 г № 2151-ХІІ «О Таможенном тарифе» (ред. от 16 июля 2008 г.). – [электронный ресурс] – <http://pravo.by/webnpa/text.asp?RN=V19302151>.

29. Статистический ежегодник Республики Беларусь / Министерство статистики и анализа Республики Беларусь. – Мн., 2007.

СОДЕРЖАНИЕ

ВВЕДЕНИЕ	3
ГЛАВА 1 ПРЕДМЕТ, МЕТОД И ЗАДАЧИ НАУКИ «ЭКОНОМИКА ПРЕДПРИЯТИЙ АПК»	
1.1 Предмет, задачи и объекты изучения	5
1.2 Методы экономических исследований	9
1.3 Место и роль сельского хозяйства в АПК и в экономике Беларуси в целом	15
1.4 Особенности сельскохозяйственного производства и его развитие на перспективу. Государственная программа возрождения и развития села на 2005–2010 гг.	28
Контрольные вопросы	34
ГЛАВА 2 ОРГАНИЗАЦИОННО-ЭКОНОМИЧЕСКИЕ ОСНОВЫ ФУНКЦИОНИРОВАНИЯ ПРЕДПРИЯТИЙ АПК	
2.1 Собственность в системе производственных отношений . . .	36
2.2 Сущность предпринимательства и агробизнеса	44
2.3 Субъекты, виды и формы предпринимательства	48
2.4 Организационно-правовые формы предприятий в АПК	52
Контрольные вопросы	69
ГЛАВА 3 ЭКОНОМИЧЕСКАЯ СУЩНОСТЬ РЫНКА И РЫНОЧНЫЙ МЕХАНИЗМ ХОЗЯЙСВОВАНИЯ В АПК	
3.1 Понятие и предпосылки формирования рынка	70
3.2 Функции рынка в сельскохозяйственном производстве. . . .	73
3.3 Виды рынка и его структура в отрасли	76
3.4 Сущность и элементы рыночного механизма хозяйствования . .	82
3.5 Реформаторские преобразования отечественного АПК в условиях рынка	96
Контрольные вопросы	99
ЛИТЕРАТУРА	100

Учебное издание

Королевич Наталья Генриховна

ЭКОНОМИЧЕСКИЕ ОСНОВЫ ПРОИЗВОДСТВА В АПК

*Пособие для студентов
агроинженерных специальностей*

Ответственный за выпуск *А. А. Зеленовский*
Компьютерная верстка *Ю.П. Каминская*

Издано в редакции автора

Подписано в печать 08.12.2008 г. Формат 60×84¹/₁₆.
Бумага офсетная. Гарнитура Times New Roman. Ризография. Усл. печ. л. 6,04.
Уч.-изд. л. 4,73. Тираж 100 экз. Заказ 1137.

Издатель и полиграфическое исполнение
Белорусский государственный аграрный технический университет
ЛИ № 02330/0131734 от 10.02.2006. ЛП № 02330/0131656 от 02.02.2006.
220023, г. Минск, пр. Независимости, 99, к. 2.

**МИНИСТЕРСТВО СЕЛЬСКОГО ХОЗЯЙСТВА
И ПРОДОВОЛЬСТВИЯ РЕСПУБЛИКИ БЕЛАРУСЬ**

**Учреждение образования
«БЕЛОРУССКИЙ ГОСУДАРСТВЕННЫЙ
АГРАРНЫЙ ТЕХНИЧЕСКИЙ УНИВЕРСИТЕТ»**

Н.Г. Королевич

**ЭКОНОМИЧЕСКИЕ ОСНОВЫ
ПРОИЗВОДСТВА В АПК**

МИНСК 2008