

ства для них, совершенствование статистического учета иностранных инвестиций, обеспечение страхования интересов инвесторов при осуществлении ими сделок с ценными бумагами, разработку пакета наиболее эффективных инвестиционных проектов отраслевого и межотраслевого значения для организации переговоров с потенциальными инвесторами.

Механизмами по совершенствованию инвестирования производственной и социальной сферы села должны также стать:

- развитие самофинансирования предприятий, что способно обеспечить увеличение доли собственных средств (прибыли и амортизационных отчислений) в финансировании инвестиционных проектов;
- активизация продажи объектов незавершенного строительства и неэффективно используемого имущества с предшествующей их инвентаризацией;
- создание различных интеграционных структур с привлечением акционерного капитала, как источника корпоративного развития через дополнительную эмиссию акций.

Целесообразно также совершенствование льготного кредитования жилищного строительства с дифференциацией процентных ставок в зависимости от уровня экономического развития сельскохозяйственных организаций; внедрение элементов ипотечного кредитования строительства жилья на селе, где в качестве залога может выступать земельный участок и строящийся жилой дом. В этой связи требуется законодательное обеспечение ипотечного кредитования жилья, создание механизма его реализации.

Разработка научно обоснованных рекомендаций по совершенствованию системы инвестирования и повышению на этой основе эффективности научно-инновационной деятельности является актуальной задачей агроэкономической науки и аграрного образования.

НАУЧНО-ИННОВАЦИОННАЯ ДЕЯТЕЛЬНОСТЬ В ТЕХНИЧЕСКОМ ВУЗЕ: состояние и перспективы развития

Казаровец Н.В.,

*д. с-х наук, профессор, член-корреспондент НАН Беларуси,
ректор УО «Белорусский государственный аграрный технический университет»*

В настоящее время научно-инновационная деятельность вуза технического профиля предполагает поиск нетрадиционных и эффективных путей реализации в массовом производстве результатов научно-исследовательских, опытно-конструкторских и технологических работ. Обусловлено это тем, что наука становится фактором воспроизводства, нововведения рассматриваются как интеллектуальная собственность и являются объектами купли-продажи. Институционализация инновационного процесса может практически осуществляться лишь в рамках университетского комплекса. В Белорусском государственном аграрном техническом университете создаются соответствующие условия для того, чтобы учебное заведение из пассивного получателя бюджетных средств превратилось в активного субъекта на рынке образовательных, научно-исследовательских услуг, развивающего предпринимательство в направлении научно-инновационной деятельности.

В настоящее время научные исследования в университете осуществляются в соответствии с годовыми планами, утвержденными в учебном заведении по заданиям ряда ГНТП, РНТП и фонда фундаментальных и поисковых НИР, утвержденных Министерством сельского хозяйства и продовольствия. В частности, учеными БГАТУ выполняются задания по следующим 9 государственным и региональным программам:

1. «Ресурсосбережение»,
2. «Сварка»,
3. «Агрокомплекс»,
4. «Белавтотракторостроение»,
5. «Природопользование».
6. «Экологическая безопасность»,
7. «Развития Гродненской области»,
8. «Развитие Могилевской области»,
9. «Энергосбережение в АПК Минской области»,

Следует отметить, что с 2001 года БГАТУ является головной организацией по региональной научно-технической программе «энергоресурсосбережение в АПК Минской области».

Научно-исследовательскую деятельность в университете выполняют:

- профессорско-преподавательский коллектив 37 кафедр;
- научные сотрудники республиканского учебно-производственного центра в поселке Боровляны; научно-производственного центра проблем тепличного овощеводства; научно-учебно-информационного центра по радиационному контролю, экологии и чрезвычайным ситуациям в АПК; научно-исследовательской аналитической лаборатории; двух межкафедральных и 15 хозрасчетных учебно-научно-исследовательских лабораторий.

В целом, научно-исследовательская работа в университете согласуется с профилем подготовки и переподготовки специалистов в АПК по механизации, электрификации и автоматизации процессов в земледелии и животноводстве, механизации и автоматизации процессов переработки и хранения сельскохозяйственной продукции, проектированию, испытаниям техники для аграрного производства, техническому сервису машинно-тракторного парка, энергосбережению, экономике, управлению и информатизации АПК.

Для интеграции НИР с учебным процессом и передовой практикой применяются интегрированные формы организации научной деятельности и реализации научных достижений:

- учебно-научно-производственные центры (УНПЦ), учебно-научно-исследовательские и научно-исследовательские лаборатории (УНИЛ, НИЛ);
- ассоциации ученых БГАТУ и производителей, например, «Агроинженер», «Автодизель»;
- учебно-научно-производственные объединения, например, БГАТУ – НПО «Белмясомолпром»;
- филиалы кафедр на производстве и в НИИ;
- выставки научных достижений.

Для совершенствования учебного процесса и НИР созданы филиалы кафедр и совместные научно-исследовательские лаборатории на производстве и в НИИ. Кафедрой «Инженерная графика» совместно с Международной академией информационных технологий организован координационно-аналитический центр по САПР, который оказывает практическую помощь в проведении научно-практических семинаров, консультаций и стажировок преподавателей, а также в реализации компьютерных технологий в учебный процесс.

Учеными и научными сотрудниками БГАТУ за 2002–2005 гг. внедрена в производство 41 научная разработка, в учебный процесс — 192. В 2004 г. получено 30, в 2005 г. — 32 патента Республики Беларусь на изобретение и полезные модели. В основном это разработки новых энергоресурсосберегающих технологий для агропромышленного комплекса.

По представлению организационного комитета выставок «Белагро-2004», «Белагро-2005» Министерство сельского хозяйства и продовольствия нашей страны трижды награждало вуз дипломами за высокий уровень представленных научных разработок. За многолетнее сотрудничество и активное участие в международных специализированных выставках «Белагро-2003», «Белагро-2005», ЗАО «Минскэкспо» также наградило университет дипломами.

Вопросы инновационной деятельности являются ключевыми для эффективного развития учебного заведения. Научно-техническая продукция как результат интеллектуальной деятельности коллектива университета требует создания системы, способствующей продвижению научно-исследовательской продукции в реальный сектор экономики.

Адаптироваться к изменяющимся условиям возможно только через создание крупного современного вуза, имеющего в своей структуре средние специальные и профессионально-тех-

нические учреждения образования, школы бизнеса, научно-производственные центры. Организационная структура вуза постепенно формируется путем присоединения к нему учебных заведений различных типов, а также научно-исследовательских и других учреждений. Проводится вертикальная и горизонтальная интеграция в рамках одного юридического лица, название которого — университетский комплекс.

Создание университетского комплекса (ассоциации) на базе БГАТУ позволяет говорить о качественно новом подходе к решению таких актуальных проблем, как:

- формирование среды, благоприятствующей наращиванию интеллектуального потенциала университета, развитие приоритетных научных исследований, разработка наукоемких технологий;
- достижение более высокого уровня информационно-технологического обеспечения учебного процесса и научно-исследовательской работы;
- появление возможности маневра материальной базы, а следовательно, снижение затрат на ее обновление;
- организация экономической, финансовой и хозяйственной деятельности с ориентацией на улучшение внебюджетных поступлений.

На уровне деятельности профессорско-преподавательского коллектива и научных сотрудников Белорусского государственного аграрного технического университета целью инновационной политики является повышение технологического уровня научной продукции, ее конкурентоспособности. В задачи инновационной деятельности входит:

- создание благоприятного климата для развития научной деятельности ученых и повышение конкурентоспособности научной продукции;
- поощрение создания современных технологий, новых образцов техники, оборудования, учебной продукции;
- инвестирование в создание научной базы в рамках университета и его структурных подразделений вне вуза.

Организационное развитие научно-инновационной деятельности осуществляется через интеграцию учреждений образования, научно-исследовательских институтов и производственных объединений на основании создания:

- учебно-научно-производственной ассоциации «Агроинженер» на базе учреждения образования «Белорусский государственный аграрный технический университет», включающей аграрно-технические колледжи, научно-исследовательские институты НАН Беларуси, организации АПК сельскохозяйственного машиностроения и энергетики (рис. 1);
- республиканского учебно-производственного центра обучения новым технологиям и освоением комплексов машин;
- филиалов кафедр на производстве и в научно-исследовательских институтах;
- центра для выставки научных достижений и новых образцов современной техники и технологий.

В условиях растущей инновационной активности университетского комплекса (ассоциации) и объективно необходимого усиления роли научных исследований, опытно-конструкторских и технологических работ в повышении качества образования предполагается более широко использовать системный и системно-ситуационный подходы в экономическом анализе научно-инновационной деятельности отдельных кафедр вуза. При этом следует постоянно ориентировать их деятельность на:

- сочетание научного поиска (выработку новых знаний) с образовательной деятельностью (распространением знаний);
- доминирование начальных стадий научно-инновационного процесса (генерацию идей и проведения НИР);
- совершенствование системы планирования и отчетности по инициативным научным исследованиям;

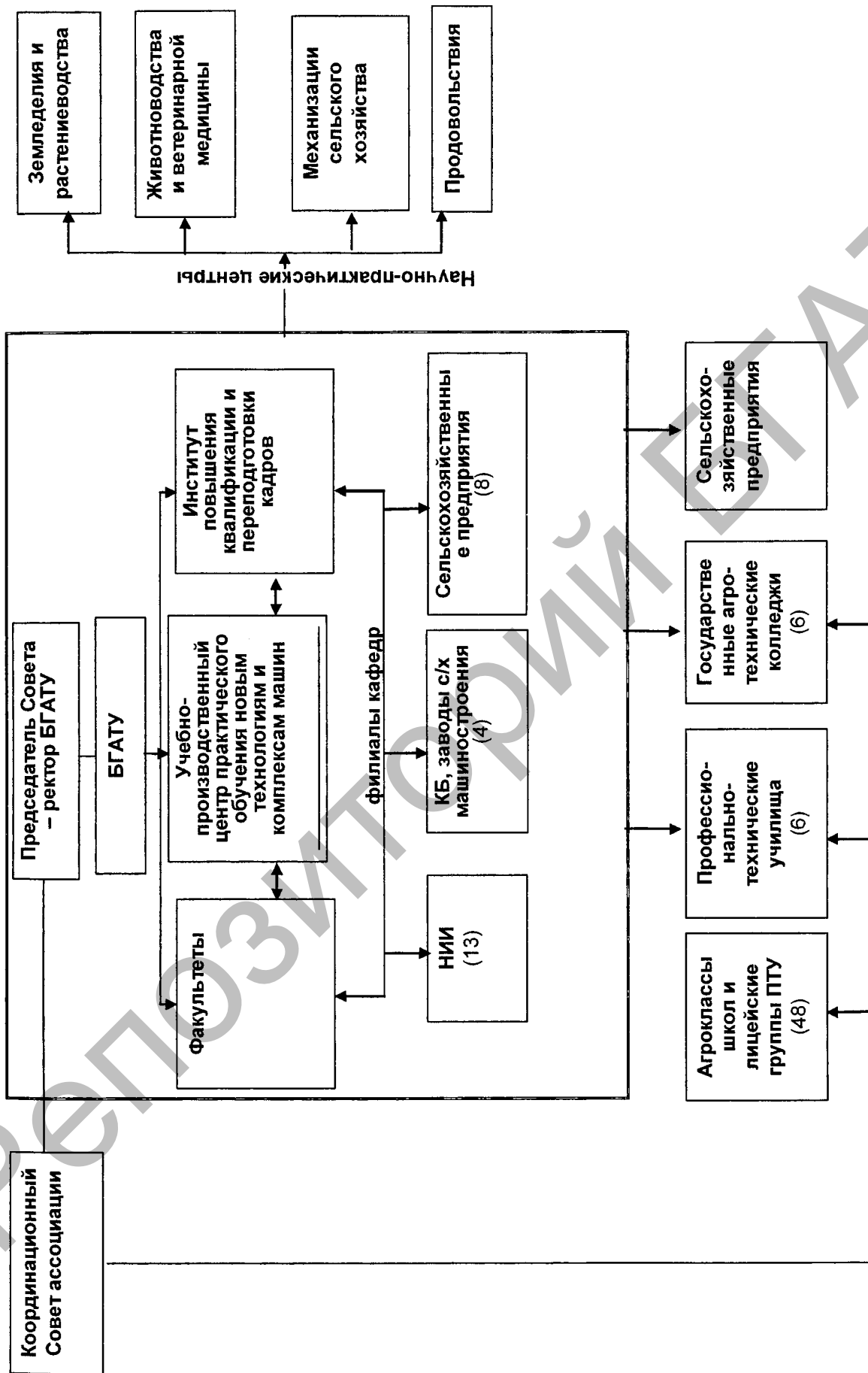


Рис 1. Структура учебно-научно-производственной ассоциации «Агроинженер»

- повышение активности работы ученых университета в научных исследованиях, проводимых в рамках фундаментальных, ориентированных фундаментальных, государственных, региональных и других научных программ, а также сотрудничества с университетами, научно-исследовательскими институтами, конструкторскими бюро и другими учреждениями и организациями Беларуси, а также ближнего и дальнего зарубежья;
- создание хозрасчетных научно-исследовательских подразделений с научным потенциалом, достаточным для проведения самофинансируемых научно-исследовательских, опытно-конструкторских и внедренческих работ;
- активизацию научно-исследовательской работы студентов для выявления и привлечения к поступлению в аспирантуру и магистратуру университета талантливой молодежи;
- разработку системы стимулирования, обеспечивающую максимально благоприятные условия для подготовки кадров высшей квалификации, развития научных школ, создания новой продукции, а также привлечения высококвалифицированных научных кадров из других организаций.

СОСТОЯНИЕ, ЗАДАЧИ, ПРИНЦИПЫ И СТРАТЕГИЯ РАЗВИТИЯ ИННОВАЦИОННОЙ ДЕЯТЕЛЬНОСТИ В АПК

Гусаков В.Г.,

заместитель Председателя Президиума НАН Беларуси, академик, д.э.н., профессор

Инновационную деятельность — непрерывный процесс развития и воспроизводства инноваций (нововведений). Термин «инновация» следует понимать как превращение теоретического или потенциального научно-технического прогресса в реальный, воплощенный на практике в новые технологии и виды продукции.

Понятие «инновационная деятельность» активно стало применяться в переходный период как одно из условий научного обеспечения рыночной экономики. В дореформенный период использовалось понятие «научно-технический прогресс».

Анализируя систему организации инновационного процесса в дореформенный период, следует отметить, что освоение в производстве научных достижений осуществлялось в Беларуси с помощью внедренческих подразделений Министерства сельского хозяйства и областных Комитетов по сельскому хозяйству, научно-производственных и производственных объединений и систем, республиканского и областных центров научного обеспечения, научно-исследовательских институтов, высших учебных заведений и других структур. Также существовал центр научной организации труда (НОТ) с его подразделениями в регионах. Министерство сельского хозяйства имело в своей структуре специальное подразделение по внедрению, накапливавшее научные разработки и державшее прямую и обратную связь с научными и учебными учреждениями. Подразделение по внедрению отбирало наиболее эффективные разработки, тиражировало и рассылало на места многочисленные рекомендации, организовывало выставки, семинары, обучение и повышение квалификации кадров. Но главное, оно организовывало массовое внедрение эффективных научных разработок, способствовало ученым при реализации разработок на практике и контролировало процессы внедрения, научным сопровождением и использования научных результатов. Подразделение по внедрению располагало определенными финансами и направляло их на обеспечение мероприятий в рамках действовавшей тогда научно-технической политики, определяло содержание и объемы финансирования НИОКР.

Конечно, в этой системе были как существенные положительные моменты, так и серьезные недостатки. Одним из них был формализм и слабая ответственность за свои результаты, как разработчиков, так и пользователей научно-технической продукции. Кроме