

МИНИСТЕРСТВО СЕЛЬСКОГО ХОЗЯЙСТВА  
И ПРОДОВОЛЬСТВИЯ РЕСПУБЛИКИ БЕЛАРУСЬ

Учреждение образования  
«БЕЛОРУССКИЙ ГОСУДАРСТВЕННЫЙ АГРАРНЫЙ  
ТЕХНИЧЕСКИЙ УНИВЕРСИТЕТ»

Кафедра экономической теории и права

## ЭКОНОМИЧЕСКАЯ ТЕОРИЯ

*Тестовые задания  
для студентов неэкономических специальностей*

Минск  
БГАТУ  
2010

УДК 330.1(07)  
ББК 65.01я7  
Э40

*Рекомендовано научно-методическими советами факультета  
«Технический сервис в АПК» (протокол № 5 от 10 июня 2009 г.),  
агроэнергетического (протокол № 11 от 17 июня 2009 г.)  
и агромеханического факультетов  
(протокол № 17 от 22 июня 2009 г.)*

Составители:  
ассистент Л. Н. Григорович,  
старший преподаватель В. Б. Григорьева

Рецензенты:  
кандидат экономических наук, доцент МГЛУ И. С. Благуш;  
зав. кафедрой общей и профессиональной педагогики РИПО,  
кандидат педагогических наук, доцент М. Н. Демидко

**Экономическая теория** : тестовые задания / сост. : Л. Н.  
Э40 Григорович, В. Б. Григорьева. – Минск : БГАТУ, 2010. – 204 с.  
ISBN 978-985-519-263-4.

УДК 330.1(07)  
ББК 65.01я7

ISBN 978-985-519-263-4

© БГАТУ, 2010

## ОГЛАВЛЕНИЕ

### РАЗДЕЛ 1. ОБЩИЕ ОСНОВЫ ЭКОНОМИЧЕСКОЙ ТЕОРИИ

ГЛАВА 1. ЭКОНОМИЧЕСКАЯ ТЕОРИЯ КАК НАУКА .....	6
Предмет, проблемы, структура экономической теории.....	6
История экономических знаний.....	9
Методы экономической теории.....	13
ГЛАВА 2. ПОТРЕБНОСТИ И РЕСУРСЫ. ПРОБЛЕМА ВЫБОРА В ЭКОНОМИКЕ .....	17
Потребности как предпосылка производства .....	17
Ресурсы производства.....	19
Классификация и характеристика ресурсов.....	19
Проблема выбора в экономике.....	23
Кривая производственных возможностей.....	23
Эффективность производства и экономический рост.....	28
ГЛАВА 3. ЭКОНОМИЧЕСКИЕ СИСТЕМЫ .....	35
Собственность как экономическая категория .....	35
Типы и формы собственности.....	35
Понятие экономической системы и ее структура. Типология экономических систем.....	39
ГЛАВА 4. РЫНОК: ЕГО ФУНКЦИИ И СТРУКТУРА .....	48
Сущность и функции рынка .....	48
Экономическая конкуренция. Основные модели рынка.....	51
Классификация рынков. Рыночная инфраструктура.....	55
Функции государства в современной рыночной экономике.....	55

### РАЗДЕЛ 2. ОСНОВЫ МИКРОЭКОНОМИКИ

ГЛАВА 5. ТЕОРИЯ СПРОСА И ПРЕДЛОЖЕНИЯ .....	58
Спрос. Закон спроса. Неценовые факторы спроса .....	58
Предложение. Закон предложения.....	61
Неценовые факторы предложения .....	61
Установление рыночной цены.....	64
Конкурентное равновесие рынка.....	64
Понятие эластичности.....	66
Ценовая эластичность спроса и предложения .....	66

Перекрестная эластичность спроса.....	71
Эластичность спроса по доходу .....	71
ГЛАВА 6. ТЕОРИЯ ПОТРЕБЛЕНИЯ.....	74
Общая и предельная полезность экономических благ.....	74
Правило максимизации полезности .....	74
Кривые безразличия. Предельная норма замещения .....	76
Бюджетные ограничения потребителя.....	78
Равновесие потребителя.....	78
ГЛАВА 7. ТЕОРИЯ ФИРМЫ .....	80
Понятие фирмы.....	80
Организационно-правовые формы фирм.....	80
Понятие производственной функции. Проблема оптимального сочетания факторов производства.....	82
Понятие и классификация издержек .....	87
Экономическое содержание дохода и прибыли.....	93
Формы дохода и виды прибыли .....	93
Максимизация прибыли .....	96
в условиях совершенной конкуренции .....	96
Определение стратегии фирмы .....	98
в условиях несовершенной конкуренции .....	98
ГЛАВА 8. РЫНКИ ФАКТОРОВ ПРОИЗВОДСТВА .....	101
Спрос и предложение на рынках ресурсов .....	101
Особенности рынка капитала.....	102
Рынок земли. Цена земли .....	106
Рынок труда. Заработная плата как цена труда.....	108

### РАЗДЕЛ 3. ОСНОВЫ МАКРОЭКОНОМИКИ

ГЛАВА 9. МАКРОЭКОНОМИЧЕСКИЕ ПОКАЗАТЕЛИ .....	110
Национальная экономика: ее цели и структура.....	110
Система национальных счетов (СНС) .....	110
Валовой внутренний продукт (ВВП) и другие показатели системы национальных счетов .....	115
ГЛАВА 10. МАКРОЭКОНОМИЧЕСКОЕ РАВНОВЕСИЕ .....	122
Совокупный спрос и совокупное предложение .....	122
Совокупное потребление, сбережение. Инвестиции .....	125
Модели макроэкономического равновесия .....	130

ГЛАВА 11. МАКРОЭКОНОМИЧЕСКАЯ НЕСТАБИЛЬНОСТЬ И ФОРМЫ ЕЕ ПРОЯВЛЕНИЯ .....	134
Циклическое развитие экономики.	
Экономический цикл, его фазы.....	134
Безработица и ее типы. Закон Оукена .....	137
Инфляция и ее социально-экономические последствия .....	140
ГЛАВА 12. ДЕНЕЖНО-КРЕДИТНАЯ СИСТЕМА .....	144
Денежный рынок. Равновесие на денежном рынке.....	144
Денежно-кредитная система и ее структура .....	148
Роль банковской системы в предложении денег .....	151
Понятие и цели денежно-кредитной политики.....	154
ГЛАВА 13. ФИНАНСОВАЯ СИСТЕМА И ФИСКАЛЬНАЯ ПОЛИТИКА ГОСУДАРСТВА .....	157
Финансовая система государства: принципы построения и структура.....	157
Сущность государственной системы налогообложения.....	159
Государственный бюджет. Дефицит госбюджета.	
Государственный долг .....	161
Фискальная политика. Виды фискальной политики .....	165
Социальная политика государства.....	168
<b>РАЗДЕЛ 4. ОСНОВЫ МЕЖДУНАРОДНОЙ ЭКОНОМИКИ</b>	
ГЛАВА 14. СОВРЕМЕННОЕ МИРОВОЕ ХОЗЯЙСТВО .....	175
Мировое хозяйство, его структура.	
Современные тенденции развития мирового хозяйства.....	175
Международная торговля.	
Платежный баланс страны, его структура .....	183
Международная миграция рабочей силы и капитала.....	192
Международные валютно-кредитные отношения .....	197
ЛИТЕРАТУРА.....	203

---

## РАЗДЕЛ 1. ОБЩИЕ ОСНОВЫ ЭКОНОМИЧЕСКОЙ ТЕОРИИ

---

### ГЛАВА 1. ЭКОНОМИЧЕСКАЯ ТЕОРИЯ КАК НАУКА

#### Предмет, проблемы, структура экономической теории

##### 1. Выберите наиболее корректное определение экономической теории:

- a) наука о поведении людей в процессе производства, распределения и потребления материальных благ и услуг;
- b) наука об экономических отношениях и законах, позволяющих выбирать наиболее эффективный способ производства в условиях ограниченности ресурсов;
- c) наука о том, как делать деньги.

##### 2. Что из перечисленного имеет отношение к содержанию предмета экономической теории:

- a) эффективное использование ресурсов;
- b) максимальное удовлетворение потребностей;
- c) социально-экономические отношения;
- d) способ производства;
- e) поведение покупателей в процессе выбора товаров и услуг.

##### 3. Экономическая теория имеет практическое значение если Вы:

- a) столкнулись с проблемой выбора товаров в супермаркете;
- b) голосуете на выборах за кандидата, выдвинувшего радикальную программу экономических реформ;
- c) экономический кризис в стране требует от вас принятия адекватных хозяйственных решений;
- d) ведете собственный бизнес;
- e) ищете работу.

**4. Каковы три коренные взаимосвязанные экономические проблемы:**

- a) зачем, когда и кто;
- b) что, где и когда;
- c) что, как и для кого.

**5. Фундаментальная проблема, стоящая перед любой экономической системой:**

- a) проблема выживания человечества;
- b) проблема справедливого распределения благ между индивидами;
- c) проблема экономического роста и инфляции;
- d) проблема ограниченности ресурсов и безграничности потребностей.

**6. Первичными потребностями по классификации человеческих потребностей А. Маслоу являются:**

- a) социальные потребности;
- b) потребности в безопасности;
- c) потребности в признании обществом;
- d) физиологические потребности;
- e) потребности в самовыражении, самореализации.

**7. Экономические категории представляют собой:**

- a) взаимосвязи между понятиями;
- b) научные абстракции, выражающие экономические отношения;
- c) доказательства о наличии или отсутствии тех или иных явлений;
- d) единичные случаи проявления тех или иных событий.

**8. Экономические законы отражают:**

- a) необходимые и устойчивые взаимозависимости экономических отношений;
- b) случайные и неповторяющиеся экономические взаимосвязи;
- c) количественные оценки экономических явлений и процессов;
- d) переходные состояния экономических отношений.

**9. Поведение отдельных хозяйствующих субъектов изучается в:**

- a) микроэкономике;
- b) макроэкономике;
- c) мировой экономике.

**10. Микроэкономика изучает:**

- a) производство в масштабе всей страны;
- b) численность занятых в народном хозяйстве;
- c) общий уровень цен;
- d) производство картофеля и динамику его цены.

**11. В каждом обществе основные экономические проблемы решаются на микро- и макроуровнях. К вопросам, решаемым на микроуровне, относятся:**

- a) «укрощение» инфляции;
- b) стимулирование экономического роста;
- c) ликвидация безработицы;
- d) ассортимент и количество выпускаемой продукции на конкретном предприятии;
- e) стабилизация курса национальной валюты.

**12. Макроэкономика изучает:**

- a) общий уровень цен и безработицы;
- b) распределение доходов в обществе;
- c) уровень и темпы инфляции;
- d) деятельность индивида, отдельной фирмы, функционирование различных товарных рынков;
- e) экономический рост в масштабах национального хозяйства.

**13. Нельзя назвать экономическим благом:**

- a) знания;
- b) концерт;

- c) военный корабль;
- d) энергию ветра.

**14. К функциям экономической теории относят:**

- a) познавательную, методологическую, критическую;
- b) информационную, прагматическую, санирующую;
- c) теоретическую, практическую, мировоззренческую.

**15. Разработка мер экономического воздействия, социально-экономических программ относится к ... функции экономической теории:**

- a) познавательной;
- b) методологической;
- c) критической;
- d) практической.

**16. Экономика и политика:**

- a) взаимосвязаны;
- b) политика влияет на экономику;
- c) экономика влияет на политику.

**История экономических знаний**

**17. В переводе с греческого «oikos» означает:**

- a) закон, правило;
- b) дом, хозяйство;
- c) управление государством;
- d) власть природы.

**18. Кто впервые ввел в оборот термин «экономия»?**

- a) Конфуций;
- b) Ксенофонт;

- c) А. Монкретьен;
- d) Ф. Кенэ.

**19. Основными идеями теории меркантилизма являются:**

- a) истинным богатством нации выступает продукт, производимый в сельском хозяйстве;
- b) идея либерализма, т.е. минимального вмешательства государства в экономику;
- c) источник богатства – сфера обращения (торговля, денежный оборот).

**20. Политическая экономия как наука возникла в:**

- a) 15 веке;
- b) 16 веке;
- c) 17 веке;
- d) 18 веке.

**21. Впервые термин «политическая экономия» ввел в оборот:**

- a) У. Петти;
- b) А. Монкретьен;
- c) Д. Рикардо;
- d) К. Маркс.

**22. По своему происхождению термин «политическая экономия» означает:**

- a) государственное управление хозяйством;
- b) политику господствующего класса;
- c) правила ведения домашнего хозяйства;
- d) использование людьми ограниченных благ.

**23. Школа экономической теории, которая признана исторически первой:**

- a) классическая политэкономия;
- b) марксизм;
- c) кейнсианство;
- d) меркантилизм.

**24. Меркантилизм связывал рост богатства нации с:**

- a) притоком золота в страну;
- b) оттоком золота из страны;
- c) ростом импорта.

**25. Первыми попытались вывести прирост богатства из сферы производства, а не обращения:**

- a) классики;
- b) физиократы;
- c) монетаристы;
- d) марксисты.

**26. Название школы физиократов в переводе означает:**

- a) народное правление;
- b) власть природы;
- c) управление государством;
- d) все ответы неверны.

**27. Начала трудовой стоимости были заложены:**

- a) меркантилистами;
- b) кейнсианцами;
- c) неоклассиками;
- d) классиками.

**28. Необходимость государственного воздействия на экономику высказал:**

- a) Дж. М. Кейнс;
- b) Ф. Кене;
- c) М. Фридман;
- d) А. Смит.

**29. Современная школа монетаристов относится к:**

- a) неоклассическому направлению экономической мысли;
- b) некейнсианскому направлению экономической мысли;
- c) институционализму.

**30. ... изучают влияние на экономику изменений в правовых, социальных, этических, технических институтах общества:**

- a) физиократы;
- b) маржиналисты;
- c) классики;
- d) институционалисты;
- e) монетаристы.

**31. А. Смит показал, что основным стимулом экономической активности человека является:**

- a) общественный интерес;
- b) частный интерес;
- c) забота о ближнем;
- d) стремление удовлетворить потребности других.

**32. Физиократы придерживались следующих взглядов:**

- a) основное богатство общества создается не в сфере обращения, а в сфере производства;
- b) единственным источником богатства является природа;
- c) экспорт товаров должен превышать импорт;
- d) иностранные товары надо облагать высокой пошлиной.

### 33. Монетаризм – это теория:

- а) согласно которой необходимо вмешательство государства в экономику;
- б) исходящая из представления о решающем влиянии денежной массы на цены, инфляцию и ход экономических процессов;
- в) основанная на том, что стоимость (ценность) товара определяется не затратами труда на его производство, а полезным эффектом, который он способен принести потребителю.

### 34. Подберите в таблице к каждой экономической школе краткую характеристику экономической политики:

Экономическая школа	Экономическая политика
1. Маржинализм	а) Развитие земледелия
2. Кейнсианство	б) Регулирование денежной массы, отказ от социальных лозунгов
3. Монетаризм	в) Отдельный хозяйствующий субъект руководствуется прежде всего собственными оценками предельных выгод и потерь
4. Физиократия	г) Государственное регулирование экономики

### Методы экономической теории

#### 35. Методология – это:

- а) учение о принципах построения, формах и способах научного познания;
- б) совокупность или перечень терминов, названий, употребляемых в какой-либо области знаний;
- в) учение, система научных взглядов, идей, обобщающих опыт и отражающих объективные закономерности природы и общества.

### 36. Позитивная экономическая теория предполагает:

- а) изучение и анализ того, какой должна быть экономика;
- б) изучение и анализ того, как фактически функционирует экономика;
- в) познание экономического объекта (явления), путем разделения его на отдельные элементы, подвергаемые детальному изучению.

### 37. Нормативная экономическая теория изучает:

- а) что было;
- б) что есть;
- в) что будет;
- г) что должно быть.

### 38. Какие из приведенных ниже утверждений являются позитивными:

- а) в последнее время в экономике наблюдается спад производства;
- б) необходимо разработать комплекс мер по снижению темпов инфляции;
- в) структурная перестройка должна осуществляться постепенно;
- г) структурная перестройка экономики ведет к резкому росту безработицы.

### 39. Если экономические обобщения основываются на фактах, то такой метод анализа называется:

- а) индуктивным;
- б) синтезом;
- в) гипотетическим;
- г) дедуктивным.

### 40. Дедукция как метод познания экономической теории представляет:

- а) выведение теоретических положений и принципов из фактов, движение мысли от частного к общему;

- b) выделение наиболее существенных сторон изучаемого явления и отвлечение от всего второстепенного;
- c) движение от теории к фактам, от общего к частному.

**41. Противоположностью метода анализа является метод:**

- a) научной абстракции;
- b) дедукции;
- c) синтеза;
- d) материалистической диалектики.

**42. Если изучается кризис национальной экономики, то анализ:**

- a) позитивный;
- b) нормативный;
- c) микроэкономический;
- d) макроэкономический.

**43. Метод научной абстракции в экономическом анализе позволяет выделить разные уровни экономики:**

- a) да;
- b) нет.

**44. Научная абстракция – это метод познания, состоящий в:**

- a) разложении целого на составные элементы;
- b) мысленном отвлечении от несущественных сторон;
- c) обобщении данных, добытых анализом;
- d) движении мысли от частного к общему.

**45. Верны ли следующие утверждения:**

- a) если одно явление предшествует другому, то между ними существует причинно-следственная связь;
- b) допущение, согласно которому другие факты, кроме используемых в анализе, рассматриваются как постоянные, является логически ошибочным;

- c) обобщения, характеризующие мотивы и практику поведения индивидов и институтов, представляют собой принципы (законы) экономической теории.

**46. Синтез – это метод исследования, заключающийся в:**

- a) обобщении в единое целое данных анализа;
- b) мысленном отвлечении от несущественных сторон изучаемого явления;
- c) разложении целого на составные части;
- d) умозаключении от общего к частному.

**47. Противоположностью метода дедукции выступает:**

- a) синтез;
- b) индукция;
- c) экономический эксперимент;
- d) корреляция.

**48. Метод анализа, в котором зависимости явлений от факторов представлены экономическими моделями, называется:**

- a) исторический;
- b) логический;
- c) экономический эксперимент;
- d) экономико-математическое моделирование.



## ГЛАВА 2. ПОТРЕБНОСТИ И РЕСУРСЫ. ПРОБЛЕМА ВЫБОРА В ЭКОНОМИКЕ

### Потребности как предпосылка производства

**1. Одна из фундаментальных аксиом экономической теории гласит:**

- a) потребности общества (индивидов и институтов) безграничны и неудовлетворимы;
- b) потребности общества (индивидов и институтов) ограничены;
- c) потребности институтов ограничены, потребности индивидов безграничны.

**2. По классификации потребностей А. Маслоу к первичным потребностям относят:**

- a) потребности в самореализации;
- b) потребности в безопасности;
- c) физиологические потребности;
- d) потребности в самовыражении;
- e) потребности в причастности к коллективу, обществу.

**3. Закон, выражающий противоречие между производством и потребностями, разрешение которого ведет к снятию старых потребностей и появлению качественно новых, более высоких запросов людей, называется:**

- a) законом возрастающих вмененных издержек;
- b) законом убывающей предельной полезности;
- c) законом убывающей производительности;
- d) законом спроса;
- e) законом возвышения потребностей.

**4. Производство – это:**

- a) процесс труда как целесообразная деятельность, в результате которой люди изменяют предметы природы, приспособляя их для удовлетворения своих потребностей;
- b) процесс преобразования факторов производства в полезные продукты;
- c) процесс труда и время протекания естественных процессов.

**5. К стадиям (фазам) общественного производства относят:**

- a) различные обособленные виды трудовой деятельности;
- b) предметы труда, средства труда, средства производства;
- c) производство, распределение, обмен и потребление;
- d) натуральное и товарное производство.

**6. Сырье – это:**

- a) совокупность средств и предметов труда;
- b) вещество природы, к которому уже был приложен человеческий труд и которое поступает в дальнейшую переработку;
- c) все ответы верны.

**7. К предметам труда относят:**

- a) все, что создано природой;
- b) вещество природы, на которое человек воздействует в процессе труда;
- c) те средства, которые обслуживают процесс производства.

**8. Орудия труда – это:**

- a) механические средства труда;
- b) часть средств производства, при помощи которых человек воздействует на вещество природы;
- c) часть средств производства, на которые человек воздействует в процессе производства.

**9. Средства производства можно определить как:**

- a) пригодные для применения в производстве вещества природы;
- b) взятые в совокупности средства труда и предметы труда;
- c) орудия труда и предметы труда;
- d) то же, что и средства труда.

**10. Производительные силы общества есть:**

- a) совокупность предметов труда и рабочей силы;
- b) материальная сфера производства;
- c) совокупность средств производства и рабочей силы;
- d) сумма предметов труда и средств труда.

**11. Сфера обращения товаров – это:**

- a) деятельность, обеспечивающая поставку товаров от производителя к потребителю;
- b) транспортировка и доставка товаров потребителю;
- c) распределение товаров между потребителями;
- d) область деятельности, обеспечивающая обмен товаров;
- e) все ответы неверны.

**Ресурсы производства. Классификация  
и характеристика ресурсов**

**12. Что понимается под категорией «экономические ресурсы»:**

- a) естественные ресурсы (земля, недра, водные и лесные ресурсы);
- b) финансовые ресурсы;
- c) трудовые ресурсы;
- d) средства производства, созданные людьми;
- e) предпринимательские способности.

**13. Факторы производства представляют:**

- a) совокупность материальных и людских ресурсов;
- b) вовлеченные в процесс производства ресурсы;
- c) средства труда;
- d) производственные затраты.

**14. Материальные ресурсы производства – это:**

- a) потенциально пригодные для применения в производстве вещества природы;
- b) денежные средства, выделяемые обществом на производство благ;
- c) созданные человеком средства производства;
- d) трудоспособное население общества.

**15. Какие из перечисленных факторов производства относятся к материальным ресурсам:**

- a) труд и земля;
- b) предпринимательская способность и капитал;
- c) капитал и земля;
- d) труд и капитал;

**16. Марксистская теория характеризует производство как процесс взаимодействия:**

- a) земли, капитала и труда;
- b) финансового и производительного капитала и труда;
- c) вещественного и личного факторов.

**17. Под фактором труд понимают:**

- a) физические и умственные способности людей, которые могут быть использованы в производстве товаров и услуг;
- b) физические и умственные способности людей, которые используются в процессе их производственной деятельности;

с) затраты физической и умственной энергии людей в процессе их производственной деятельности;

д) деятельность, связанную с затратами интеллектуальных, профессиональных, физических и других способностей человека, которая направлена на создание материальных благ и услуг.

### 18. Заработная плата выступает как:

- а) денежное выражение стоимости товара «рабочая сила»;
- б) цена фактора «труд»;
- с) одна из форм доходов владельцев факторов производства.

### 19. Капитал как фактор производства представляет:

- а) деньги, предназначенные для покупки средств производства;
- б) хранящиеся в банках денежные средства;
- с) произведенные людьми виды благ, используемые для производства других благ;
- д) все ответы неверны.

### 20. В какие виды доходов реализуется собственность на:

Фактор производства	Вид дохода
1. Земля	а) Заработная плата
2. Рабочая сила	б) Рента
3. Капитал	с) Доход (прибыль)
4. Предпринимательская способность	д) Процент

### 21. Оборотный капитал – это часть средств производства, которая:

- а) включает оборудование, транспортные средства, здания и сооружения и т. п.;
- б) потребляется полностью в течение производственного цикла;
- с) полностью переносит свою стоимость на готовый продукт;
- д) возвращается на предприятие в денежной форме после каждого производственного цикла.

### 22. Основной капитал отличается от оборотного:

- а) по срокам службы в производственном процессе;
- б) по характеру переноса стоимости на производимый продукт.

### 23. Кругооборот производственных фондов – это:

- а) непрерывно повторяющийся процесс производства;
- б) последовательное прохождение производственными фондами трех стадий;
- с) возмещение износа производственных фондов.

### 24. Время оборота фондов предприятия определяется:

- а) периодом нахождения производственных фондов в сфере производства;
- б) временем пребывания фондов в сфере обращения;
- с) временем производства продукции и временем обращения фондов.

### 25. Вычислите норму амортизации, если стоимость основных производственных фондов равна 200 млн руб., оборотных фондов – 40 млн руб., сумма амортизационных отчислений – 30 млн руб.:

- а) 5 %;
- б) 10 %;
- с) 12,5 %;
- д) 15 %;
- е) 20 %;
- ф) 35 %.

### 26. Верны ли следующие утверждения:

- а) физическому износу не подвергаются неиспользуемые здания, машины, оборудование;
- б) в результате технического прогресса теряется стоимость средств труда;
- с) норма амортизации – это отношение суммы амортизационных отчислений к стоимости средств производства;
- д) появление более дешевых средств труда означает потерю части своей стоимости производственными фондами.

**27. Максимальное использование факторов производства в экономике при определенном уровне технологии производства приведет к:**

- a) увеличению занятости;
- b) повышению цен;
- c) увеличению производства благ;
- d) технологическому «прорыву».

**28. Общим свойством экономических ресурсов является их:**

- a) ограниченное количество;
- b) полезность;
- c) ценность.

### **Проблема выбора в экономике. Кривая производственных возможностей**

**29. Ограниченность ресурсов объясняется:**

- a) редкостью природных ресурсов;
- b) безграничностью материальных потребностей;
- c) невозможностью удовлетворения потребностей всех членов общества;
- d) все ответы верны.

**30. Проблема ограниченности ресурсов означает:**

- a) чем меньше в стране какого-нибудь ресурса, тем более он ограничен;
- b) в любой экономике бывают периоды спада, когда возникает нехватка ресурсов;
- c) проблему, с которой сталкиваются бедные государства;
- d) производственные ресурсы никогда не бывают достаточными для того, чтобы в результате их использования удовлетворить все человеческие потребности.

**31. Суть проблемы выбора в экономике характеризуется:**

- a) экономией средств для обеспечения социальной защиты граждан;
- b) рациональным распоряжением ограниченными ресурсами;
- c) расширением производства для наиболее полного удовлетворения потребностей;
- d) все ответы верны.

**32. Кривая производственных возможностей показывает:**

- a) минимально возможный объем производства при данных ресурсах;
- b) возможности изменения производства при изменении ресурсов;
- c) перечень возможных вариантов производства двух товаров при данных ресурсах.

**33. Нисходящий характер кривой производственных возможностей экономики определяется:**

- a) ограниченностью экономических ресурсов;
- b) сокращением числа занятых в экономике;
- c) возрастанием альтернативных издержек;
- d) падением производительности труда.

**34. Граница производственных возможностей страны, выпускающей средства производства и предметы потребления:**

- a) может быть кривой произвольного вида;
- b) является выпуклой вниз нисходящей кривой;
- c) является выпуклой вверх нисходящей кривой;
- d) является биссектрисой.

**35. На расширение производственных возможностей страны могут повлиять следующие факторы:**

- a) падение уровня жизни в стране;
- b) технические катастрофы и аварии;
- c) миграция ученых за рубеж;

- d) открытие новых месторождений;
- e) применение достижений науки и техники.

**36. На кривой производственных возможностей расположены точки:**

- a) альтернативного сочетания товаров при наличии имеющихся ресурсов;
- b) эффективного производства в данной экономической системе;
- c) показывающие неэффективное использование ресурсов.

**37. Если экономика загружена полностью, то она:**

- a) может увеличить выпуск одного товара, но при этом должна сократить выпуск другого товара;
- b) может увеличить выпуск всех товаров одновременно;
- c) может увеличить выпуск товара при сохранении прежних объемов производства других;
- d) не может увеличить выпуск ни одного товара.

**38. При производстве стиральных машин и верхней одежды совершенствование технологий в отрасли, производящей стиральные машины, может привести:**

- a) к увеличению производства стиральных машин;
- b) к сокращению производства одежды, так как ресурсы будут направлены на производство большего количества стиральных машин;
- c) к увеличению производства одежды, если рынок не нуждается в большем количестве стиральных машин;
- d) к сокращению производства стиральных машин.

**39. Кривая производственных возможностей ... при забастовке рабочих:**

- a) сдвинется вправо–вверх;
- b) сдвинется влево–вниз;
- c) не изменит положение;
- d) однозначного вывода о сдвиге кривой сделать нельзя.

**40. Альтернативные (вмененные) издержки строительства учебно-лабораторного корпуса ВУЗа представляют:**

- a) цену других товаров и услуг, производством которых пришлось пожертвовать ради этого строительства;
- b) затраты, необходимые для оснащения, содержания и охраны учебного корпуса после завершения его строительства;
- c) возможность лучшей организации учебного процесса в ВУЗе.

**41. Если экономика движется по выпуклой кривой производственных возможностей вверх или вниз, то это свидетельствует о том, что:**

- a) альтернативные издержки постоянны;
- b) альтернативные издержки уменьшаются;
- c) альтернативные издержки увеличиваются;
- d) все ответы неверны.

**42. Вмененные издержки продукта X рассчитываются:**

- a)  $MRT_{x,y}$  = сокращение выпуска продукта X / сокращение выпуска продукта Y;
- b)  $MRT_{x,y}$  = сокращение выпуска продукта Y / сокращение выпуска продукта X;
- c)  $MRT_{x,y}$  = сокращение выпуска продукта X / увеличение выпуска продукта Y;
- d)  $MRT_{x,y}$  = сокращение выпуска продукта Y / увеличение выпуска продукта X.

**43. Увеличение выпуска молока на 6 тонн требует сокращения выпуска тракторов на 2 штуки. Вмененные издержки производства одного трактора составят:**

- a) 4;
- b) 3;
- c) 2;
- d) 1;
- e) 2/3;
- f) 1/3.

44. Рассмотрим гипотетическую экономическую ситуацию: при производстве 1 кг резины было недополучено 5 велосипедных колес. Какому из приведенных ниже вариантов это соответствует:

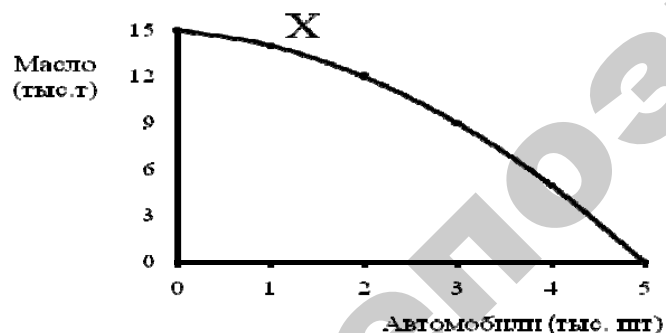
Продукт	Вариант							
	A		B		C		D	
Резина, кг	6	8	9	8	5	6	6	7
Велосипедные колеса, шт.	20	25	25	30	20	15	20	10

- a) A; c) C;  
b) B; d) D.

45. В экономической системе производится 1000 тонн пшеницы и 5 комбайнов. Вмененные издержки производства пшеницы равны 0,04. Найдите максимально возможный выпуск комбайнов после сокращения производства пшеницы на 20 %:

- a) придется отказаться от выпуска комбайнов;  
b) 4 комбайна;  
c) 7 комбайнов;  
d) 10 комбайнов;  
e) 13 комбайнов.

46. Точка X на графике отражает следующий вариант производства товаров:



- a) невозможный;  
b) эффективный;  
c) неэффективный.

47. Суть закона возрастающих вмененных издержек состоит в:

- a) росте затрат при увеличении объемов производства;  
b) уменьшении количества используемых ресурсов по мере наращивания производства;  
c) потере увеличивающегося количества одного товара при производстве дополнительной единицы другого товара;  
d) все ответы неверны.

**Эффективность производства и экономический рост**

48. Под экономическим ростом понимается:

- a) процесс замещения выбывающих в результате физического и морального износа основных производственных фондов новыми;  
b) процесс производства, характеризующийся увеличением массы создаваемых потребительных стоимостей в соответствии с объемом и структурой потребностей общества;  
c) соотношение результата деятельности человека и затрат ресурсов.

49. Различают два основных типа экономического роста:

- a) позитивный и интенсивный;  
b) экстенсивный и интенсивный;  
c) позитивный и нормативный;  
d) дискрептивный и нормативный.

50. Экстенсивное производство характеризуется:

- a) точным возобновлением объемов выпуска продукции;  
b) увеличением объемов выпуска продукции путем наращивания количественных показателей;

- с) сокращением объема выпуска продукции;
- д) увеличением объемов выпуска продукции, достигаемым с помощью качественных преобразований производственного процесса.

**51. К экстенсивным факторам экономического развития относятся:**

- а) увеличение числа занятых работников;
- б) рост производительности труда;
- с) расширение производственных площадей;
- д) увеличение объема инвестиций при сохранении существующего уровня технологии.

**52. Увеличение численности работников – экстенсивный фактор экономического роста:**

- а) верно;
- б) неверно.

**53. Интенсивный тип экономического роста проявляется в:**

- а) росте посевных площадей в сельскохозяйственном производстве;
- б) сокращении оборудования на предприятии;
- с) увеличении грузоподъемности транспорта;
- д) росте продуктивности в животноводстве на основе достигнутых генетики и селекции.

**54. Экономическая эффективность определяется отношением:**

- а) ценности затрат и ценности результатов;
- б) ценности результата и ценности затрат;
- с) стоимости затрат к общему результату производства;
- д) ценности результата и ценности денежных затрат.

**55. Верны ли следующие утверждения:**

- а) эффективность – это рост объема производства;
- б) экономическая эффективность может вступать в противоречие с социальной эффективностью;

- с) рост свободного времени означает повышение эффективности производства.

**56. Социальная эффективность характеризуется:**

- а) трудоемкостью процесса производства;
- б) уровнем заработной платы работников;
- с) потреблением продукции на душу населения;
- д) рентабельностью производства;
- е) качеством производимой продукции;
- а) условиями труда на производстве.

**57. Трудоемкость продукции характеризуется отношением:**

- а) затрат живого труда к произведенной продукции;
- б) затрат прошлого труда к произведенной продукции;
- с) суммарных затрат труда к произведенной продукции;
- д) все ответы неверны.

**58. Производительность труда определяется отношением:**

- а) произведенного продукта к затратам прошлого труда;
- б) произведенного продукта к затратам живого труда;
- с) суммарных затрат труда к произведенному продукту;
- д) затрат прошлого труда к произведенному продукту.

**59. Экономический рост может быть проиллюстрирован:**

- а) сдвигом влево кривой производственных возможностей;
- б) сдвигом вправо кривой производственных возможностей;
- с) движением точки по кривой производственных возможностей.

**60. Стоимость единицы товара находится в:**

- а) прямой зависимости от трудоемкости продукции и обратной зависимости от производительности труда;
- б) прямой зависимости от производительности труда и обратной зависимости от его интенсивности;

с) прямой зависимости от интенсивности труда и его производительности;

д) в обратной зависимости от производительности труда и его интенсивности.

**61. Если растет производительность труда, то стоимость единицы продукции:**

а) остается неизменной;

б) снижается пропорционально росту производительности труда;

с) повышается, но в меньшем размере, чем растет производительность труда.

**62. Фондоотдача продукции рассчитывается как отношение:**

а) стоимости ОПФ к численности работников;

б) произведенной продукции к численности работников;

с) материальных затрат к произведенной продукции;

д) произведенной продукции к стоимости ОПФ.

**63. Фондовооруженность есть отношение:**

а) материальных затрат к стоимости ОПФ;

б) стоимости основных фондов к произведенной продукции;

с) суммарных затрат к произведенной продукции;

д) стоимости ОПФ к численности работников.

**64. Показателем, выражающим отношение произведенного продукта к результатам труда, овеществленного в предметах труда является:**

а) фондоемкость;

б) материалоемкость;

с) фондоотдача;

д) материалоемкость.

**65. Сельское хозяйство входит в состав отраслей:**

а) материального производства;

б) нематериального производства;

с) непромышленной сферы.

**66. К особенностям сельскохозяйственного производства относят:**

а) значительное влияние на результат производства погодных условий;

б) негативное влияние на окружающую среду;

с) наличие производительного потребления;

д) высокий научно-технический уровень продукции;

е) медленная оборачиваемость применяемых средств труда;

ф) интенсивный инвестиционный процесс;

г) сезонность производства.

**67. Отличие земли как фактора производства от других средств производства заключается в том, что:**

а) земля является продуктом природы;

б) земля не может быть беспредельно увеличена;

с) земля при правильной обработке не только не изнашивается, но и улучшается;

д) все ответы верны.

**68. Верно ли, что земля одновременно выступает в качестве предмета труда и средства труда:**

а) верно;

б) неверно.

**69. Экономическое плодородие:**

а) выступает в виде совокупности физических, химических и биологических свойств почвы, которые создают растениям необходимую среду для нормального развития;



б) является результатом не только природной составляющей, но и конкретной человеческой деятельности, которая может как благоприятно сказаться на плодородии почвы, так и негативно;

с) создается в результате активной деятельности человека путем повышения культуры земледелия, дополнительных вложений.

**70. Агропромышленный комплекс представляет собой:**

- а) совокупность отраслей сельского хозяйства и промышленности;
- б) форму проявления агропромышленного производства;
- с) объединение предпринимателей или производителей товаров с целью их сбыта, осуществления единой ценовой политики и других видов коммерческой деятельности при сохранении юридической и производственной самостоятельности входящих в него предприятий.

**71. В агропромышленном комплексе Республики Беларусь выделяют следующие сферы:**

- а) сельское хозяйство;
- б) перерабатывающая промышленность;
- с) обслуживающая сфера.

**72. Выберите определение, которое не соответствует характеристике понятия агробизнес:**

- а) земледелие в качестве крупномасштабного капиталистического делового предприятия;
- б) одна из форм общественного разделения труда и его рациональной организации, которая проявляется в сосредоточении производства отдельных видов сельскохозяйственной продукции в самостоятельных отраслях, производствах и предприятиях, связанных между собой рыночными отношениями;
- с) сектор рыночной экономики, связанный с процессами сельскохозяйственного производства, хранения, распределения и обработки его продуктов;
- д) форма диверсификации производства в аграрно-индустриальном секторе экономики;

е) экономическая деятельность, близко связанная или непосредственно зависящая от земледелия, включая выпуск товаров производственного назначения для сельского хозяйства, а также продажу сельскохозяйственной продукции — продовольствия и сырья.

**73. Правильно ли утверждение, что государственное регулирование сельскохозяйственного производства:**

- а) направлено на поддержку сельскохозяйственных производителей в форме субсидий и льготных кредитов;
- б) призвано сгладить противоречия между динамикой цен на сельскохозяйственную и промышленную продукцию;
- с) заключается в полном контроле цен на сельскохозяйственную продукцию.

**74. Является ли аграрная политика относительно самостоятельной областью общей экономической политики государства и обусловлена ли она:**

- а) особенностями сельскохозяйственного производства;
- б) спецификой регулирования аграрных отношений;
- с) необходимостью достижения более высоких конечных результатов производственной деятельности в сельском хозяйстве;
- д) необходимостью достижения высоких результатов деятельности в агробизнесе;
- е) обеспечением стабильных темпов роста производства, повышением его эффективности и социального развития села.

## ГЛАВА 3. ЭКОНОМИЧЕСКИЕ СИСТЕМЫ

### Собственность как экономическая категория. Типы и формы собственности

**1. Место собственности в системе производственных отношений общества определяется тем, что она:**

- a) составляет основу этих отношений;
- b) выражает отношение человека к вещи;
- c) отражает стремление человека к обладанию вещами;
- d) показывает распределение богатства среди населения.

**2. Экономический базис общества – это:**

- a) имущество определенных лиц;
- b) совокупность производственных отношений данного общества;
- c) правовые и политические учреждения страны;
- d) законодательно регулируемые государством отношения собственности.

**3. В систему отношений собственности входят:**

- a) отношения присвоения и отчуждения имущества;
- b) отношения хозяйственного использования имущества;
- c) получение дохода от собственности;
- d) экономические интересы и стимулы;
- e) все ответы верны.

**4. Экономическое содержание собственности определяет:**

- a) совокупность благ и услуг, которыми распоряжаются отдельные члены общества;
- b) все то, что может находиться в распоряжении отдельного человека;
- c) право отдельного лица пользоваться и распоряжаться определенным имуществом;

d) отношения между людьми по поводу присвоения и использования материальных благ.

**5. Отношения собственности могут возникать по поводу присвоения:**

- a) факторов производства;
- b) ограниченных благ;
- c) результатов деятельности.

**6. На основе каких отношений собственник земли присваивает ренту, если он сдает ее в аренду фермеру:**

- a) на основе владения;
- b) на основе распоряжения;
- c) на основе пользования;
- d) на основе распоряжения и пользования.

**7. К объектам собственности относят:**

- a) землю;
- b) растительный мир;
- c) животный мир;
- d) результаты интеллектуального труда;
- e) государство;
- f) юридические лица.

**8. Какое из понятий отражает возможность определения судьбы имущества:**

- a) владение;
- b) распоряжение;
- c) ответственность;
- d) пользование.

**9. Право распоряжения позволяет собственнику:**

- a) применять объект собственности в соответствии с его назначением, извлекать из него полезные свойства;
- b) использовать объект любым желаемым образом, вплоть до передачи другому субъекту;
- c) все ответы неверны.

**10. Частной по своему происхождению является:**

- a) государственная собственность;
- b) межгосударственная собственность;
- c) личная собственность;
- d) кооперативная собственность.

**11. Доходы, которые получают граждане в виде процентов по вкладам, являются:**

- a) нетрудовыми;
- b) трудовыми;
- c) законными;
- d) незаконными.

**12. Общая долевая собственность – это:**

- a) акционерное общество;
- b) производственный кооператив;
- c) государственное предприятие;
- d) совместное предприятие;
- e) товарищество.

**13. Характер производственных отношений общества определяется:**

- a) уровнем развития производительных сил общества;
- b) степенью развитости общественного разделения труда;
- c) господствующей в данном обществе формой собственности;
- d) величиной валового продукта общества.

**14. Что из перечисленного относится к типам собственности:**

- a) акционерная собственность;
- b) кооперативная собственность;
- c) частная собственность;
- d) муниципальная собственность.

**15. Существование государственной собственности обусловлено:**

- a) необходимостью решения социальных и общенациональных проблем;
- b) поддержанием уровня жизни населения;
- c) стремлением увеличить государственные доходы;
- d) наличием фондоемких отраслей (железнодорожный транспорт, автомобильные дороги и др.);
- e) все ответы верны.

**16. ... форма собственности является преобладающей в Республике Беларусь:**

- a) частная;
- b) государственная;
- c) коллективная.

**17. Согласно Конституции Республики Беларусь собственность может быть:**

- a) трудовая и нетрудовая;
- b) частная и государственная;
- c) государственная и коллективная;
- d) частная и общественная;
- e) частная и общественная.

**18. Государственная собственность согласно Гражданскому кодексу имеет следующие формы реализации:**

- a) общественная и смешанная;
- b) республиканская и коммунальная;

- c) частная и государственная;
- d) частная и общественная.

**Понятие экономической системы и ее структура.  
Типология экономических систем**

**19. Экономическая система общества представляет собой:**

- a) сложную систему;
- b) многоуровневую систему;
- c) развивающуюся систему.

**20. Верны ли следующие утверждения:**

- a) экономика представляет собой сложную систему;
- b) хозяйственный механизм не входит в экономическую систему;
- c) предприятие представляет собой экономическую систему;
- d) в экономическую систему входят производители и потребители материальных и нематериальных благ и услуг.

**21. Структура экономической системы – это:**

- a) совокупность элементов;
- b) уровни системы;
- c) стадии развития системы;
- d) связи между элементами системы.

**22. Экономическая система является объектом изучения:**

- a) микроэкономики;
- b) макроэкономики;
- c) мировой экономики;
- d) все ответы верны;
- e) все ответы неверны.

**23. Элементами экономической системы общества являются:**

- a) предприятия, отрасли, группы отраслей, сферы производства;
- b) производство благ и производство услуг;
- c) материальное и нематериальное производство;
- d) производительные силы и производственные отношения;
- e) национальная экономика, система экономических отношений и организаций.

**24. В качестве подсистемы в экономическую систему не входит:**

- a) социально-экономическая инфраструктура;
- b) производственные отношения;
- c) производительные силы;
- d) движущие силы.

**25. Хозяйственный механизм:**

- a) является частью экономической системы;
- b) то же, что и экономическая система;
- c) включает в себя объективные и субъективные экономические процессы;
- d) не входит в экономическую систему;
- e) существует только в административно-командной экономике.

**26. Движущие силы экономической системы – это:**

- a) производительные силы общества;
- b) совокупность производственных отношений общества;
- c) инвестиционные расходы;
- d) потребности людей и их экономические интересы.

**27. Основными понятиями в формационном подходе к экономическим системам являются:**

- a) индустриальное общество;
- b) общественный способ производства;

- c) технологический способ производства;
- d) производственные отношения.

**28. Общественно-экономическая формация – это:**

- a) подсистема экономической системы;
- b) исторически определенный способ производства с соответствующей ему надстройкой;
- c) механизм координации экономической системы;
- d) совокупность производительных сил и производственных отношений.

**29. Формационный подход к эволюции общества разработан:**

- a) неоклассиками;
- b) марксистами;
- c) кейнсианцами;
- d) монетаристами.

**30. Надстройка – это:**

- a) нематериальное производство;
- b) система юридических и политических отношений общества;
- c) неиспользуемые сырьевые ресурсы страны;
- d) социальные институты.

**31. Пять стадий роста выделяются в теории:**

- a) У. Ростоу;
- b) Платона;
- c) К. Маркса;
- d) Т. Мана;
- e) Аристотеля.

**32. Основным признаком индустриального общества является:**

- a) частная собственность;
- b) высокий уровень развития производительных сил;

- c) правовое государство и демократия;
- d) крупное машинное производство;
- e) высокий уровень потребления.

**33. Какой из перечисленных признаков относится только к характеристике постиндустриального общества:**

- a) преобладание государственной собственности;
- b) значительная роль в экономике малого бизнеса;
- c) возрастание удельного веса и роли сферы услуг;
- d) все ответы верны.

**34. Командная экономика – это тип экономической системы, основанной на:**

- a) государственной собственности и директивных методах планирования;
- b) традициях и обычаях;
- c) частной собственности и свободном ценообразовании;
- d) различных формах собственности.

**35. Рыночная экономика – это тип экономической системы, основанной на:**

- a) государственной собственности и плановом развитии;
- b) частной собственности и механизме цен в качестве регулятора производства;
- c) традициях и обычаях;
- d) различных формах собственности и регулирования.

**36. Преимуществами командной экономики являются:**

- a) слабо выраженная социальная дискриминация;
- b) дефицит потребительских товаров и услуг;
- c) запрет или ограничение частного предпринимательства;
- d) мобилизация материальных и людских ресурсов в приоритетных направлениях развития.

**37. Если экономические проблемы решаются и рынком и правительством, то экономика является:**

- a) рыночной;
- b) традиционной;
- c) командной;
- d) смешанной.

**38. Характерная черта, не относящаяся к рыночной экономической системе:**

- a) конкуренция;
- b) свободное установление цен;
- c) частная собственность;
- d) централизованное планирование;
- e) свобода выбора.

**39. Смешанная экономическая система характеризуется:**

- a) организацией производства, его структуры, ритмом экономической жизни, базирующейся на священных обычаях и традициях;
- b) экономикой, базирующейся на предприятиях и структурах, относящихся к разным типам и видам собственности и использующих разнообразные формы хозяйствования;
- c) частной собственностью на ресурсы, свободной конкуренцией на рынке и столь же свободным установлением цен на продукцию под воздействием спроса и предложения.

**40. Проблемы «что, как и для кого производить» имеют отношение:**

- a) только к командной экономике;
- b) только к рыночной экономике;
- c) только к традиционной экономике;
- d) к любому обществу, независимо от его социально-экономической и политической организации.

**41. Все экономические системы сталкиваются с такой фундаментальной проблемой, как:**

- a) инвестиции в экономику;
- b) потребление;
- c) сбережение;
- d) ограниченность ресурсов.

**42. Регулярное вмешательство государства в экономику характерно для:**

- a) классического капитализма;
- b) плановой экономики;
- c) смешанной экономики;
- d) верны все предыдущие ответы;
- e) верны «a» и «b»;
- f) верны «b» и «c».

**43. Социальная ориентация экономики означает:**

- a) увеличение занятости на основе экстенсивного экономического роста;
- b) рост производительности труда на основе интенсификации производства;
- c) уравнительность в распределении доходов;
- d) увеличение доли государственного бюджета, направляемой на финансирование социальной сферы.

**44. К социально-ориентированной рыночной экономике можно отнести экономику:**

- a) Японии;
- b) Швеции;
- c) США;
- d) России.

**45. Плановая экономика характерна сегодня для:**

- a) стран европейского союза;
- b) ряда африканских и азиатских стран;
- c) Сингапура, Гонконга, Тайваня;
- d) Южной Кореи и Кубы;
- e) Северной и Южной Кореи.

**46. Для экономически отсталых стран характерна:**

- a) переходная экономика;
- b) экономика чистого капитализма;
- c) командная экономика;
- d) традиционная экономика;
- e) экономика индустриального общества.

**47. Переходную экономику можно охарактеризовать:**

- a) как экономику, в которой доминирует рыночный механизм;
- b) как экономику, содержащую отношения и элементы командной и рыночной систем;
- c) как промежуточное состояние общества, когда прежняя система социально-экономических институтов разрушается и реформируется, а новая только формируется и развивается.

**48. Разгосударствление представляет собой:**

- a) переход к экономическим методам управления объектами собственности;
- b) национализацию;
- c) смену формы собственности;
- d) конфискацию;
- e) то же, что и приватизация.

**49. Процессы разгосударствления и приватизации более характерны для развитых государств, а не для стран с переходной экономикой:**

- a) верно;
- b) неверно.

**50. Натуральное хозяйство не характеризуется:**

- a) разнообразием продуктов производства;
- b) внутрихозяйственным потреблением произведенных продуктов;
- c) наличием общественного разделения труда;
- d) преобладанием простого типа воспроизводства.

**52. Товарное хозяйство – форма хозяйства, где продукты производятся:**

- a) для обмена путем купли-продажи;
- b) для удовлетворения общественных потребностей;
- c) для удовлетворения потребностей самих участников процесса производства.

**53. Первой причиной возникновения товарного производства явилось:**

- a) появление металлических денег;
- b) общественное разделение труда;
- c) разложение рабовладельческого строя;
- d) развитие животноводства.

**54. Признаками товарного хозяйства являются:**

- a) общественные потребности удовлетворяются путем купли-продажи продуктов на рынке;
- b) продукты производятся не для собственного потребления, а для обмена;

с) продукты производятся экономически обособленными производителями;

д) все ответы верны.

**55. Истории известны два типа товарного производства:**

а) простое и сложное в управлении;

б) простое и крупное капиталистическое;

в) крупное и мелкое предпринимательство;

г) простое и натуральное хозяйство.

**56. Простое товарное производство основано на:**

а) личном труде;

б) наемном труде;

в) собственности на землю;

г) рыночной конкуренции.

**57. Товаром в экономическом смысле слова является:**

а) совет юриста;

б) стрижка;

в) билет на балет;

г) ваш автомобиль;

д) пирожки, которые испекла домохозяйка.

**58. В основе количественного соизмерения товаров при их обмене лежит:**

а) потребительская стоимость товаров;

б) качество товаров;

в) овеществленный в товарах человеческий труд;

г) производительность труда.

## ГЛАВА 4. РЫНОК, ЕГО ФУНКЦИИ И СТРУКТУРА

### Сущность и функции рынка

**1. Какие из приведенных высказываний не относятся к определениям рынка:**

а) сфера обмена внутри страны и между странами, связывающая между собой производителей и потребителей продукции;

б) система экономических взаимоотношений в процессе формирования, распределения и использования денежных средств;

в) предпринимательская деятельность, направленная на налаживание деловой связи между производителем и потребителем.

**2. Под «невидимой рукой» А. Смит понимал:**

а) стихийное действие объективных экономических законов;

б) влияние общественных интересов на экономическое развитие;

в) руководство экономикой со стороны государства;

г) скрытое достижение частного интереса.

**3. Причинами возникновения рынка являются:**

а) свобода предпринимательства;

б) общественное разделение труда;

в) экономическая обособленность производителей;

г) денежный обмен.

**4. Разделение труда – это:**

а) форма длительных производственных связей между различными отраслями;

б) распределение ресурсов между отраслями;

в) частное предпринимательство в той или иной отрасли;

г) использование индивидом, фирмой, регионом или страной ресурсов для производства одного или нескольких определенных видов товаров и услуг;



е) рост количества крупных предприятий и сосредоточение на них средств производства и рабочей силы.

**5. К первому крупному общественному разделению труда относится:**

- a) отделение скотоводства от земледелия;
- b) отделение ремесла от земледелия;
- c) выделение купечества;
- d) все перечисленные ответы неверны.

**6. Специализация – это:**

- a) разделение трудового процесса на отдельные операции, которые выполняются разными работниками;
- b) форма разделения труда по видовому признаку, т.е. по принадлежности к той или иной отрасли;
- c) рост числа предприятий, производящих однотипную продукцию.

**7. Субъектами рынка являются:**

- a) только физические лица;
- b) только юридические лица;
- c) как физические, так и юридические лица;
- d) физические лица и государство;
- e) юридические лица и государство.

**8. В качестве объектов рыночных отношений выступают:**

- a) потребительские товары;
- b) материальные блага и услуги;
- c) факторы производства;
- d) финансовые ресурсы;
- e) информация.

**9. Свободный рынок характеризуется следующими признаками:**

- a) свобода участников рынка;
- b) полная информированность участников рынка;
- c) определяющая роль частной собственности;
- d) наличие конкуренции.

**10. Какие из следующих функций нельзя отнести к функциям рынка:**

- a) обеспечение доходности;
- b) учетная;
- c) ценообразующая;
- d) информационная;
- e) производственная;
- f) стимулирующая.

**11. Регулирующая функция рынка заключается в том, что:**

- a) через рынок происходит стихийное приспособление структуры и объема производства к структуре и объему общественных потребностей;
- b) рынок побуждает производителей создавать товары с наименьшими затратами ресурсов;
- c) рынок обеспечивает взаимодействие покупателей и производителей;
- d) на рынке происходит заключительная общественная оценка труда, воплощенного в товаре.

**12. Ценообразующая функция рынка заключается в том, что рынок:**

- a) признает лишь те затраты, которые являются в настоящее время общественно необходимыми;
- b) обеспечивает возмещение в деньгах лишь самых низких затрат, связанных с производством товаров и услуг;
- c) возмещает любые затраты, которые имеют отдельные товаропроизводители.

## Экономическая конкуренция. Основные модели рынка

### 13. Конкуренция – это:

- a) борьба производителей за лучшие условия производства, купли-продажи;
- b) борьба потребителей за право покупать товары по более низким ценам;
- c) движущая сила рынка;
- d) борьба производителей за получение наибольшей прибыли.

### 14. Конкуренция выгодна:

- a) производителю;
- b) покупателю;
- c) государству;
- d) всем участникам рынка.

### 15. Если ни один из производителей не может оказать влияния на рыночную цену товара, то такая конкуренция называется:

- a) неценовая;
- b) ценовая;
- c) добросовестная;
- d) совершенная;
- e) несовершенная.

### 16. Несовершенная конкуренция предполагает, что:

- a) существует небольшое число конкурирующих между собой производителей;
- b) в отрасли действуют большое число производителей товаров, выпускающих однородную продукцию;
- c) отсутствуют входные барьеры на рынок;
- d) участники рынка имеют возможность контролировать рыночные цены.

### 17. К несовершенной конкуренции относятся следующие модели рынка:

- a) чистая монополия;
- b) монополистическая конкуренция;
- c) олигополия;
- d) все ответы верны.

### 18. Рынки совершенной и монополистической конкуренции имеют общую черту:

- a) выпускают однородные товары;
- b) выпускают дифференцированные товары;
- c) на рынке множество продавцов и покупателей.

### 19. Какой из следующих рынков больше всего соответствует условиям совершенной конкуренции:

- a) автомобилей;
- b) бензина;
- c) стали;
- d) акций и облигаций фирм;
- e) парикмахерских услуг.

### 20. Олигополия – это рыночная структура, где функционирует:

- a) одна крупная фирма;
- b) небольшое количество фирм;
- c) большое количество фирм, производящих стандартизированную продукцию;
- d) большое количество фирм, производящих дифференцированную продукцию.

### 21. При олигополии:

- a) цены на продукцию определяет предприятие-монополист;
- b) цены устанавливает продавец товара;
- c) цены формируются под воздействием спроса и предложения;

d) цены на продукцию определяют несколько ведущих фирм в данной отрасли.

**22. Барьерами для проникновения в отрасль новых фирм могут служить:**

- a) законодательное оформление исключительных прав;
- b) патенты, лицензии;
- c) низкие издержки крупного производства;
- d) все ответы верны.

**23. Монополия предполагает, что:**

- a) имеется одна крупная фирма-производитель;
- b) отсутствует контроль над ценами продукции;
- c) фирма выпускает товар, не имеющий заменителей;
- d) в отрасли отсутствует свобода входа для новых фирм.

**24. Примером естественной монополии является:**

- a) АО «Белагропромбанк»;
- b) медицинский центр «Нордин»;
- c) издательство «Полымя»;
- d) городской метрополитен.

**25. Монополия, как и рынок совершенной конкуренции, редко встречается в современной экономике:**

- a) верно;
- b) неверно.

**26. Закрытая монополия – это монополия:**

- a) в существовании которой заинтересовано общество в целом;
- b) со стороны спроса;
- c) одновременно со стороны спроса и предложения;
- d) которая имеет защиту от конкуренции в виде патентов, лицензий и т.п.

**27. Лидерство в ценах характерно для:**

- a) монополистической конкуренции;
- b) олигополии;
- c) монополии.

**28. Для каждой ситуации найдите соответствующий тип рыночной структуры:**

Модель рыночной структуры	Характеристика модели
1) Совершенная конкуренция	a. На рынке оперирует единственный поставщик штурманских приборов
2) Монополистическая конкуренция	b. Имеется единственный покупатель деревообрабатывающего оборудования
3) Олигополия	c. Несколько крупных фирм функционируют на рынке автомобильных шин
4) Монополия	d. На рынке оперирует большое количество поставщиков, которые предлагают фирменную одежду по относительно схожим ценам

**29. Монополия – это рынок, на котором:**

- a) действует единственный в отрасли продавец;
- b) имеется лишь несколько покупателей;
- c) рынок, на котором выступает один покупатель;
- d) группа фирм заключила между собой соглашение об ограничении объемов производства с целью контроля над ценами.

**30. В какой из представленных последовательностей степень конкуренции возрастает:**

- a) чистая конкуренция, олигополия, монополистическая конкуренция;

- b) монополия, монополистическая конкуренция, олигополия;
- c) олигополия, совершенная конкуренция, монополистическая конкуренция;
- d) чистая монополия, олигополия, монополистическая конкуренция.

**31. Индекс Герфиндаля – это показатель:**

- a) характеризующий связь между изменением объема инвестиций и изменением величины дохода;
- b) эффективности выпуска продукции в отрасли;
- c) показатель уровня концентрации производства в отрасли, рассчитываемый возведением в квадрат и суммированием долей каждой фирмы в общем объеме производства отрасли;
- d) все перечисленные ответы неверны.

**32. В условиях чистой монополии индекс Герфиндаля равен:**

- a) 0;
- b) 0,1;
- c) 0,5;
- d) 1.

**Классификация рынков. Рыночная инфраструктура.  
Функции государства в современной рыночной экономике**

**33. По объектам купли-продажи рынки бывают:**

- a) легальный;
- b) монополизированный;
- c) дефицитный;
- d) локальный;
- e) финансовый;
- f) рынок труда.

**34. Рынок факторов производства включает:**

- a) рынок потребительских товаров и услуг;
- b) рынок средств производства и рабочей силы;
- c) рынок ценных бумаг;
- d) все ответы верны.

**35. К инфраструктуре рынка относятся:**

- a) транспорт и связь;
- b) кассы аэрофлота;
- c) сбербанки;
- d) магазины;
- e) центральный банк страны;
- f) аукционы;
- g) биржи.

**36. Основная функция инфраструктуры рынка заключается в том, чтобы:**

- a) способствовать снижению затрат производства;
- b) перераспределять доходы в пользу беднейших слоев населения;
- c) связывать друг с другом все сферы производства и обмена товаров;
- d) обеспечивать полную занятость населения.

**37. К понятию «инфраструктуры рынка» не относятся:**

- a) коммерческие банки;
- b) торговые дома;
- c) центры маркетинга;
- d) аудиторские фирмы;
- e) государственные бюджетные учреждения;
- f) промышленные предприятия.

### 38. Конъюнктура рынка – это:

- a) исчисление затрат на производство и реализацию продукции;
- b) совокупность потребительских свойств, отражающая его отличие от аналогичного товара другого производителя;
- c) сегмент рынка, не освоенный предпринимателями;
- d) ситуация, характеризующая состояние производства и потребления в определенный период времени.

### 39. Достоинством рыночной системы хозяйствования является:

- a) способствует развитию научно-технического прогресса и побуждает рационально использовать ресурсы;
- b) воспитывает «экономического» человека: расчетливого, предприимчивого, способного идти на риск;
- c) устанавливает четкую взаимосвязь между реальным вкладом в создание товара, необходимого потребителю, и размером получаемого дохода;
- d) способна саморегулироваться и функционировать без вмешательства государства.

### 40. Рынок не в состоянии:

- a) эффективно распределить производственные ресурсы;
- b) перераспределить доходы между богатыми и бедными;
- c) оптимально использовать достижения НТР;
- d) обеспечить свободу выбора производителей и потребителей.

### 41. Проблемы рыночной экономики, которыми должно заниматься государство:

- a) распределение денежных доходов в обществе;
- b) определение, что и сколько необходимо произвести из наличных ресурсов;
- c) перераспределение доходов и богатства;
- d) защита конкуренции.

---

## РАЗДЕЛ 2. ОСНОВЫ МИКРОЭКОНОМИКИ

---

### ГЛАВА 5. ТЕОРИЯ СПРОСА И ПРЕДЛОЖЕНИЯ

#### Спрос. Закон спроса. Неценовые факторы спроса

##### 1. Спрос – это:

- a) количество денег потребителя;
- b) платежеспособная потребность;
- c) потребность;
- d) все ответы верны.

##### 2. Величина спроса:

- a) количество продукта, которое потребители готовы купить по данной цене;
- b) сумма величин индивидуального спроса, показывающая разные количества продукта, которые потребители будут покупать по разным возможным ценам;
- c) спрос, имеющий тенденцию оставаться неизменным, несмотря на изменение цены.

##### 3. Изменение спроса и изменение величины спроса различается тем, что:

- a) изменение величины спроса – это сдвиг кривой спроса;
- b) изменение величины спроса происходит в результате изменения цены на данный товар;
- c) изменение спроса состоит из суммы изменений величины спроса;

d) изменение спроса происходит при изменении факторов, его определяющих, кроме цены данного товара.

**4. В каких случаях слово «спрос» должно быть заменено на «объем спроса»:**

- a) когда доходы населения возрастают, спрос на холодильники растет;
- b) цена на сливочное масло выросла, из-за этого увеличился спрос на подсолнечное масло;
- c) в результате роста цен на колбасные изделия спрос на них упал;
- d) зимой спрос на мороженое падает, а летом – растет.

**5. Зависимость между ценами и количеством покупаемой продукции:**

- a) обратно пропорциональная;
- b) прямо пропорциональная;
- c) отсутствует вовсе.

**6. Закон спроса можно объяснить:**

- a) эффектом дохода;
- b) эффектом замещения;
- c) эффектами дохода и замещения;
- d) все перечисленные ответы неверны.

**7. При снижении цены на товар В спрос на него снижается. Это значит, что данный товар относится к:**

- a) товарам Гиффена;
- b) товарам Веблена;
- c) товарам первой необходимости;
- d) такая ситуация невозможна.

**8. Основные исключения из действия закона спроса связаны с существованием:**

- a) низших товаров (товары Гиффена);
- b) высококачественных товаров («эффект Веблена»);
- c) предметов роскоши;
- d) верны ответы «а» и «б».

**9. Кривая спроса показывает:**

- a) графическое выражение зависимости между изменением реальных расходов и реального располагаемого дохода;
- b) все возможные комбинации двух товаров, которые может приобрести потребитель при постоянной величине денежного дохода и данном уровне цен;
- c) графическое выражение зависимости между ценой товара и величиной спроса, предъявляемого на этот товар.

**10. Изменение какого фактора не вызывает сдвига кривой спроса:**

- a) потребительские вкусы;
- b) число покупателей;
- c) доход потребителей;
- d) цены на данный товар.

**11. Если ожидается дальнейшее повышение цен, то кривая спроса будет сдвигаться вправо:**

- a) верно;
- b) неверно.

**12. Товары-субституты – это такие товары, для которых рост цены на первый вызовет:**

- a) увеличение объема спроса на второй товар;
- b) падение объема спроса на второй товар;
- c) рост спроса на второй товар;
- d) падение спроса на второй товар.

**13. Если спрос на товар изменяется в противоположном направлении с доходом, то это товар:**

- a) первой необходимости;
- b) высшей категории (нормальный товар);
- c) низшей категории;
- d) все ответы неверны.

**14. Товары-комплементы – это такие товары, для которых:**

- a) рост цен на один товар ведет к падению спроса на другой товар;
- b) падение цен на один товар ведет к росту спроса на другой товар;
- c) рост цен на один товар ведет к росту спроса на другой товар;
- d) падение цен на один товар ведет к падению спроса на другой товар.

**15. Если кривая спроса на товар сдвинулась влево, это объясняется:**

- a) снижением спроса в силу действия неценовых факторов;
- b) снижением величины спроса в результате роста цены товара;
- c) увеличением спроса в силу действия неценовых факторов;
- d) повышением величины спроса в результате роста цены товара.

### **Предложение. Закон предложения. Неценовые факторы предложения**

**16. Предложение – это:**

- a) товары и услуги, произведенные за определенное время;
- b) все продукты производства;
- c) товары и услуги, которые могут быть предложены покупателю в данный период времени по определенным ценам;
- d) товары и услуги, произведенные за год на отечественных предприятиях.

**17. Ценой предложения называется:**

- a) предельно низкая цена, по которой продавец еще готов продать свой товар покупателю;
- b) предельно высокая цена, по которой продавец продает свой товар покупателю;
- c) предельная максимальная цена, за которую покупатель еще согласен купить товар.

**18. Изменение предложения – это:**

- a) изменение количества товара, которое производители желают и способны произвести по каждой цене в результате действия неценовых факторов;
- b) изменение количества товара, которое производители могут и хотят продать в результате изменения цены;
- c) изменение в потребительских расходах, вызванное изменением дохода.

**19. Величина предложения – это:**

- a) количество продукта, которое производители желают и способны произвести и предложить к продаже на рынке по данной цене;
- b) графическое выражение зависимости между ценой товара и тем его количеством, которое производители готовы предложить к продаже на рынке;
- c) сумма величин индивидуального предложения, показывающая разное количество продукта, которое производители предлагают к продаже по разным возможным ценам.

**20. Закон предложения, если цены растут, а прочие условия неизменны, предполагает:**

- a) снижение предложения;
- b) рост предложения;
- c) падение объема предложения;
- d) рост объема предложения.

**21. Кривая предложения показывает:**

- а) графическое выражение зависимости между ценой товара и количеством этого товара, которое производители хотят предложить на рынке;
- б) альтернативную комбинацию товаров при наличии данного количества ресурсов;
- в) графическое отражение зависимости между величиной реальных планируемых расходов на приобретение готовой продукции и средним уровнем цен на нее.

**22. Изменение какого фактора не вызывает сдвига кривой предложения:**

- а) цены на ресурсы;
- б) внедрение новой технологии;
- в) цены на данный товар;
- г) число производителей.

**23. При росте цен на кукурузу кривая спроса пшеницы:**

- а) сдвинется вправо;
- б) сдвинется влево;
- в) не изменит свое положение;
- г) изменит угол наклона на противоположный.

**24. Увеличение цен на сырье сдвигает:**

- а) кривую спроса вверх и вправо;
- б) кривую спроса вниз и влево;
- в) кривую предложения вверх и влево;
- г) кривую предложения вниз и вправо.

**25. Функция предложения описывается:**

- а)  $E_s = \Delta Q_s / \Delta P$ ;
- б)  $Q_d = f(P, P_a, P_b \dots I, T, W)$ ;
- в)  $Q_s = f(P, P_a, P_b \dots K, X)$ ;
- г)  $I = Q_x * P_x + Q_y * P_y$ .

**26. Краткосрочный период характеризуется тем, что производитель в состоянии изменить объем предложения за счет изменения переменных факторов производства при неизменных производственных мощностях:**

- а) верно;
- б) неверно.

**27. Если в августе правительство объявило о повышении закупочных цен на зерно с 1 сентября, то:**

- а) предложение зерна в августе останется неизменным;
- б) предложение зерна в августе будет расти;
- в) предложение зерна в сентябре будет расти;
- г) предложение зерна в сентябре будет сокращаться.

**Установление рыночной цены.  
Конкурентное равновесие рынка**

**28. Рынок товаров и услуг находится в равновесном состоянии, если:**

- а) спрос равен предложению;
- б) цена равна объему спроса;
- в) объем спроса равен объему предложения;
- г) цена единицы товара равна объему предложения.

**29. Равновесная цена товара – это:**

- а) цена выше той, которая создает избыточный спрос;
- б) цена ниже той, которая создает избыточное предложение;
- в) цена, при которой нет ни дефицита, ни избытка.

**30. Если рыночная цена ниже равновесной, то:**

- а) возникает избыток товаров;
- б) возникает дефицит товаров;
- в) падает цена на ресурсы.



**31. Если предложение неизменно, а спрос вырос, то:**

- a) количество продукта уменьшается;
- b) цена понижается;
- c) цена повышается;
- d) цена остается неизменной.

**32. Спрос на товар представлен уравнением  $Q_d = 8 - 2P$ , а предложение –  $Q_s = 3 + 0,5P$ . Определить равновесную цену (ден. ед.) и равновесное количество продукта (шт.):**

- a) 0,5 ден. ед. и 7 шт.;
- b) 2 ден. ед. и 4 шт.;
- c) 2,5 ден. ед. и 5 шт.;
- d) 3 ден. ед. и 3 шт.

**33. Если спрос неизменен, а предложение выросло, то:**

- a) цена повышается;
- b) количество продукта увеличивается;
- c) количество продукта уменьшается;
- d) цена остается прежней.

**34. Спрос и предложение на товар возросли. В этом случае:**

- a) повысится цена товара;
- b) цена товара останется стабильной;
- c) увеличится общее количество товара на рынке;
- d) нарушится рыночное равновесие.

**35. На рынке происходит понижение цены товара, если:**

- a) предложение превышает спрос;
- b) спрос растет, а предложение уменьшается;
- c) предложение растет, а спрос уменьшается;
- d) спрос не изменяется, а предложение сокращается.

**Понятие эластичности.**

**Ценовая эластичность спроса и предложения**

**36. Коэффициент ценовой эластичности спроса равен частному от деления:**

- a) изменения общей выручки (в процентах) на изменение объема спроса (в процентах);
- b) изменения объема общей выручки (в процентах) на изменение цены (в процентах);
- c) уменьшения цены на увеличение объема спроса;
- d) изменения объема спроса (в процентах) на изменение цены (в процентах).

**37. Эластичность измеряется:**

- a) в единицах продукта;
- b) в рублях;
- c) в единицах продукта на рубль;
- d) в безразмерных единицах;
- e) в рублях на единицу продукта.

**38. В результате повышения цены на товар с 5 ден. ед. до 6 ден. ед. объем спроса сократился с 4 до 3 штук. В данном случае коэффициент эластичности спроса по цене будет равен:**

- a) -1;
- b) 1;
- c) 1,25;
- d) правильного ответа нет.

**39. При эластичном спросе рост цены на 1 % приводит к:**

- a) увеличению объема спроса на 1 %;
- b) сокращению объема спроса менее, чем на 1 %;
- c) увеличению объема спроса больше, чем на 1 %;
- d) сокращению объема спроса более, чем на 1 %.

**40. Кривая абсолютно неэластичного спроса представляет собой:**

- a) горизонтальную линию;
- b) вертикальную линию;
- c) прямую линию с отрицательным наклоном;
- d) восходящую линию.

**41. Эластичность спроса по цене на телевизоры равна 3. Цена на них возросла на 20 %. Величина спроса:**

- a) увеличится на 7 %;
- b) уменьшится на 15 %;
- c) увеличится на 20 %;
- d) уменьшится на 60 %;
- e) не изменится.

**42. Если цена товара выросла на 30 % , а объем спроса сократился на 10 % , то такой спрос:**

- a) эластичный;
- b) абсолютно эластичный;
- c) неэластичный;
- d) абсолютно неэластичный.

**43. Если сокращение цены на товар на 2 % приводит к увеличению объема спроса на 4 % , то этот спрос:**

- a) единичной эластичности;
- b) неэластичный;
- c) эластичный;
- d) абсолютно эластичный.

**44. Если цена товара, спрос на который неэластичен, увеличится со 100 ден. ед. до 150 ден. ед., то выручка производителя:**

- a) сократится;
- b) останется прежней;
- c) возрастет.

**45. Что из перечисленного не характеризует неэластичный спрос на товар:**

- a) товары первой необходимости;
- b) общая выручка продавца растет, если цена растет;
- c) покупатели расходуют на его покупку незначительную долю своего дохода;
- d) коэффициент ценовой эластичности меньше 1;
- e) относительное изменение объема спроса больше, чем относительное изменение цены.

**46. Если любое количество товара продается по одинаковой цене, то спрос на этот товар является:**

- a) эластичным;
- b) неэластичным;
- c) единичной эластичности;
- d) абсолютно неэластичным;
- e) абсолютно эластичным.

**47. Если при изменении цены товара, общая выручка не изменяется, коэффициент ценовой эластичности:**

- a) больше 1;
- b) меньше 1;
- c) равен 1;
- d) равен 0.

**48. Какой пункт не относится к характеристике эластичного спроса на товар:**

- a) общая выручка продавца растет, если цена уменьшается;
- b) коэффициент ценовой эластичности больше 1;
- c) относительное изменение объема спроса меньше, чем относительное изменение цены;
- d) имеется большое количество товаров-заменителей.

49. У каких из перечисленных товаров ценовая эластичность спроса меньше 1:

- a) молоко;
- b) хлеб;
- c) бриллианты;
- d) мыло;
- e) автомобиль.

50. Выберите из приведенных ниже утверждений верные:

- a) развитие науки и техники приведет к снижению эластичности спроса;
- b) чем больше заменителей имеет товар, тем более эластичен спрос на него;
- c) единичный эластичный спрос характеризует равные процентные изменения количества предлагаемого товара и процентного изменения цены.

51. Чем меньше заменителей имеет продукт, тем более эластичен спрос на него:

- a) верно;
- b) неверно.

52. С изменением цены эластичность спроса на товар будет меняться:

Цена ед. товара, руб.	130	150	160	170	180
Коэффициент ценовой эластичности	0,7	0,8	1	1,3	1,5

Определите, какую цену необходимо установить, чтобы максимизировать выручку:

- a) 130 руб.;
- b) 150 руб.;
- c) 160 руб.;
- d) 170 руб.;
- e) 180 руб.

53. Товар А имеет много заменителей, товар В занимает незначительную долю в расходе потребителей. Увеличение цены на товары А и В приведет к:

- a) увеличению выручки от продажи товаров А и В;
- b) сокращению выручки от продажи товаров А и увеличение выручки от продажи товаров В;
- c) увеличению выручки от продажи товара А и сокращению выручки от продажи товара В;
- d) сокращению выручки от продажи товаров А и В.

54. Эластичность предложения зависит от:

- a) является ли данный товар предметом первой необходимости или роскоши;
- b) дохода потребителя;
- c) периода времени, в течение которого продавцы могут приспособиться к изменению цены;
- d) количества товаров-субститутов данного продукта.

55. Коэффициент ценовой эластичности предложения изменяется:

- a) от -1 до 1;
- b) от 0 до 1;
- c) от 0 до бесконечности.

56. Если увеличение цены на 6 % приводит к увеличению объема предложения на 9 %, то данное предложение:

- a) неэластично;
- b) единичной эластичности;
- c) эластично;
- d) абсолютно эластично;
- e) абсолютно неэластично.

**57. При росте урожая сельскохозяйственных культур выручка производителей падает. Это означает, что:**

- a) эластичность спроса больше эластичности предложения;
- b) предложение сельскохозяйственной продукции неэластично;
- c) спрос на данную продукцию неэластичен.

**58. Предложение наиболее эластично в:**

- a) мгновенном периоде;
- b) краткосрочном периоде;
- c) долгосрочном периоде.

**59. Предложение товара А абсолютно неэластично. Если спрос на этот товар вырастет, то равновесная цена:**

- a) уменьшится, а равновесный объем останется неизменным;
- b) уменьшится, равновесный объем также сократится;
- c) увеличится, равновесный объем также увеличится;
- d) увеличится, а равновесный объем останется неизменным;
- e) увеличится, а равновесный объем уменьшится.

### **Перекрестная эластичность спроса. Эластичность спроса по доходу**

**60. Перекрестная эластичность спроса на товар характеризует изменение спроса на данный товар при изменении цены:**

- a) другого товара;
- b) данного товара;
- c) другого товара на 1 %.

**61. Если коэффициент перекрестной эластичности двух товаров равен 0, то эти товары:**

- a) субституты;
- b) комплементы;

c) независимые.

**62. Если коэффициент перекрестной эластичности спроса имеет положительное значение, то данные товары:**

- a) независимы друг от друга;
- b) взаимодополняемые;
- c) взаимозаменяемые;
- d) товары Гиффена.

**63. При росте цен на хлеб коэффициент перекрестной эластичности спроса на магнитофоны будет иметь значение:**

- a) положительное;
- b) отрицательное;
- c) нулевое.

**64. Коэффициент эластичности спроса по доходу равен:**

- a) процентному изменению дохода, деленному на процентное изменение объема спроса;
- b) процентному изменению объема спроса, деленному на процентное изменение цены;
- c) процентному изменению объема спроса, деленному на процентное изменение дохода.

**65. Эластичность спроса по доходу отражает зависимость объема платежеспособного спроса домашнего хозяйства от изменения уровня денежного дохода:**

- a) верно;
- b) неверно.

**66. Если коэффициент эластичности спроса по доходу больше 0, но меньше 1, то товар является:**

- a) нормальным товаром;
- b) предметом роскоши;
- c) предметом первой необходимости.

**67. Товары можно отнести к некачественным, если:**

- a) эластичность их спроса по доходу равна 1,5;
- b) перекрестная эластичность их спроса равна 0,6;
- c) эластичность спроса по доходу равна 1,0;
- d) эластичность спроса по доходу равна 0,5;
- e) перекрестная эластичность их спроса равна 0,1.

**68. Эффект дохода имеет место в том случае если:**

- a) по мере роста доходов, люди сберегают увеличивающуюся часть доходов;
- b) объем покупок некоторых товаров сокращается по мере увеличения доходов людей;
- c) доходы людей падают, они покупают меньше данного продукта;
- d) снижение цены товаров приводит к тому, что потребитель может купить больше данного товара, не сокращая объема приобретения альтернативных товаров.

**ГЛАВА 6. ТЕОРИЯ ПОТРЕБЛЕНИЯ**

**Общая и предельная полезность экономических благ.  
Правило максимизации полезности**

**1. Полезность – способность товара или услуги удовлетворять потребность:**

- a) верно;
- b) неверно.

**2. Единицей измерения полезности служит:**

- a) процент;
- b) рубль;
- c) ютиль;
- d) ютиль в расчете на рубль;
- e) безразмерная величина.

**3. Кардиналистская теория в оценке полезности – это выбор потребителем наборов экономических благ путем:**

- a) ранжирования наборов этих благ по мере уменьшения полезности;
- b) определения абсолютной величины полезности каждого экономического блага в психологических единицах.

**4. Предельная полезность – это:**

- a) максимальная полезность;
- b) полезность дополнительной единицы блага;
- c) минимальная полезность.

**5. Кривая предельной полезности:**

- a) параллельна оси абсцисс;
- b) параллельна оси ординат;
- c) имеет отрицательный наклон;



**15. Любая точка на кривой безразличия означает:**

- a) разную комбинацию двух товаров;
- b) разный уровень удовлетворения потребностей;
- c) одинаковый уровень денежных доходов;
- d) изменения в уровне доходов.

**16. Положение и наклон кривой безразличия для отдельного потребителя объясняется:**

- a) его предпочтениями и размерами дохода;
- b) только ценами покупаемых товаров;
- c) предпочтениями, размерами дохода и ценами покупаемых товаров;
- d) только его предпочтениями;

**17. Предельная норма замещения товара А товаром В означает:**

- a) сколько единиц товара А потребитель приобретает, когда цена товара В уменьшается на 1 ден. единицу;
- b) сколько единиц товара В потребитель покупает, когда его доход возрастает, а потребление товара А остается прежним;
- c) от какого количества единиц товара А потребитель готов отказаться в обмен на получение одной единицы товара В, чтобы общая полезность осталась неизменной.

**18. Функция полезности для данного потребителя  $U = 4 \cdot x_1 \cdot x_2$ , а доход, выделенный им для покупки данных товаров, равен 24. В оптимальный набор вошли 2 единицы первого блага  $x_1$  и 3 единицы второго –  $x_2$ . В этом случае предельная норма замещения будет равна:**

- a) 1/3;
- b) 1/5;
- c) 2/3;
- d) 3/4.

**19. Какое из следующих утверждений является неверным:**

- a) каждая точка на кривой безразличия означает комбинацию двух товаров;
- b) все точки на кривой безразличия означают одинаковый уровень полезности;
- c) все точки на бюджетной линии означают одинаковый уровень полезности.

### **Бюджетные ограничения потребителя. Равновесие потребителя**

**20. Бюджетная линия сдвигается вправо и занимает положение, параллельное первоначальному, если:**

- a) цены на товары А и В уменьшаются;
- b) доход потребителя уменьшается;
- c) цены на товары А и В увеличиваются;
- d) потребитель максимизирует полезность.

**21. Потребитель имеет доход в 16 ден. ед. Цена товара А равна 2 ден. ед., а цена товара В равна 1 ден. ед. Какая из следующих комбинаций товаров находится на бюджетной линии:**

- a) 4А и 5В;
- b) 5А и 5В;
- c) 6А и 2В;
- d) 7А и 2В.

**22. Увеличение дохода потребителя графически выражается:**

- a) в параллельном сдвиге бюджетной линии влево;
- b) в увеличении наклона бюджетной линии;
- c) в параллельном сдвиге бюджетной линии вправо;
- d) в уменьшении наклона бюджетной линии.

**23. Какое из следующих утверждений является неверным:**

- a) каждая точка на бюджетной линии означает различную комбинацию двух товаров;
- b) все точки на бюджетной линии означают одинаковый уровень денежного дохода;
- c) все точки на бюджетной линии означают одинаковый уровень полезности.

**24. Параллельный сдвиг бюджетной линии вправо означает:**

- a) изменения в потребностях человека;
- b) изменение в бюджетной политике государства;
- c) увеличение доходов потребителя.

**25. В случае если потребитель выбирает набор товаров, расположенный левее бюджетной линии, то он:**

- a) не в полной мере использует свой бюджет;
- b) плохо знаком с конъюнктурой рынка;
- c) покупает недоброкачественные товары.

**26. Потребительское равновесие на карте безразличия – это:**

- a) любое пересечение бюджетной линии и кривой безразличия;
- b) любая точка на самой высокой из кривых безразличия;
- c) та точка, в которой наклон бюджетной линии равен наклону касательной к ней кривой безразличия;
- d) любая точка, расположенная на бюджетной линии;
- e) любая точка, расположенная в пространстве, ограниченном бюджетной линией.

## ГЛАВА 7. ТЕОРИЯ ФИРМЫ

### Понятие фирмы.

#### Организационно-правовые формы фирм

**1. Фирма (предприятие) – это:**

- a) самостоятельная обособленная единица в системе общественного разделения труда;
- b) специализированное финансовое учреждение, осуществляющее кредитно-расчетные операции;
- c) совокупность производственных отношений, соответствующих данной ступени развития производительных сил общества.

**2. По целям деятельности фирмы бывают:**

- a) коммерческие;
- b) материалоемкие;
- c) сельскохозяйственные;
- d) унитарные.

**3. Неограниченная ответственность – это:**

- a) ответственность как вложенным капиталом, так и личным имуществом;
- b) ответственность личным имуществом за себя и за другого участника.

**4. Неограниченная и солидарная ответственность характерна для:**

- a) единоличных владений;
- b) полных и коммандитных товариществ;
- c) корпораций.



**5. Ограниченная ответственность – это:**

- a) ответственность только полученным доходом;
- b) ответственность вложенным капиталом.

**6. Ограниченная ответственность характерна для:**

- a) корпораций;
- b) единоличных владений;
- c) партнерств.

**7. Индивидуальное частное предприятие обладает такими достоинствами как:**

- a) ограниченная ответственность владельца фирмы;
- b) возможность самореализации человека;
- c) прибыль остается в полном распоряжении владельца;
- d) возможность всегда самому принимать решения.

**8. Организация коммандитного товарищества подразумевает, что:**

- a) выпускаются акции для формирования уставного капитала;
- b) выпуск данной продукции имеет всеохватное значение;
- c) одни участники работают в товариществе, а другие – только участвуют вкладом.

**9. Концерн представляет собой:**

- a) финансовую группу юридически и экономически независимых предприятий различных отраслей, создаваемую для осуществления крупных промышленных проектов;
- b) производственное объединение, создание которого обусловлено необходимостью комбинирования производства;
- c) посредническую организацию, занимающуюся куплей-продажей ценных бумаг, валюты и других ценностей, действующую от своего имени и за свой счет.

**10. Арендное предприятие отличается от акционерного общества тем, что:**

- a) является коллективной формой собственности;
- b) собственность расплывлена среди большого количества людей;
- c) право пользования собственностью имеет временный характер.

**Понятие производственной функции. Проблема оптимального сочетания факторов производства**

**33. Взаимосвязь между всеми возможными вариантами сочетаний факторов производства и объемом выпускаемой продукции выражается при помощи:**

- a) кривой производственных возможностей;
- b) производственной функции;
- c) кривой общего выпуска продукции;
- d) кривой общих затрат;
- e) кривой общей полезности.

**34. По мере увеличения объема переменного ресурса, присоединяемого к фиксированному ресурсу с определенного уровня, общий объем произведенной продукции сокращается:**

- a) верно;
- b) неверно.

**35. Кривая, показывающая все сочетания ресурсов, которые могут быть использованы при выпуске данного объема производства:**

- a) линия, определяющая долгосрочный путь расширения фирмы;
- b) изокванта;
- c) изокоста;
- d) кривая безразличия.

**36. Валовой продукт – это:**

- a) объем производства при неизменном состоянии факторов производства;
- b) объем производства, при котором переменные издержки равны нулю;
- c) объем производства от использования всех факторов производства.

**37. Если при данном объеме выпуска продукции средний продукт переменного фактора достигает своего максимума, то это означает:**

- a) его значения равны значениям предельного продукта;
- b) значения общего продукта начинают снижаться;
- c) значения предельного продукта становятся отрицательными;
- d) значения предельного продукта меньше значения среднего продукта.

**38. Если общий продукт увеличивается:**

- a) средний продукт возрастает;
- b) средний продукт снижается;
- c) предельный продукт возрастает;
- d) предельный продукт снижается.

**39. Предельный продукт – это прирост общего объема производства в результате:**

- a) применения дополнительной единицы труда;
- b) роста производительности труда;
- c) применения дополнительной единицы ресурса.

**40. Какое из следующих утверждений, характеризующих связь между общим, средним и предельным продуктом, является неверным:**

- a) средний продукт продолжает расти до тех пор, пока увеличивается предельный продукт;
- b) средний продукт достигает максимального уровня до того, как общий продукт становится максимальным;
- c) общий продукт достигает максимального уровня, когда предельный продукт равен нулю;
- d) предельный продукт равен среднему продукту при максимальном уровне среднего продукта;
- e) общий продукт снижается, если предельный продукт имеет отрицательное значение.

**41. Выберите условие убывания среднего продукта переменного фактора производства:**

- a)  $MP = 0$ ;
- b)  $AP = 0$ ;
- c)  $AP = MP$ ;
- d)  $MP = \max$ .

**42. Линия, показывающая все сочетания ресурсов, использование которых требует одинаковых затрат, – это:**

- a) оптимальная линия роста;
- b) кривая долгосрочных издержек фирмы;
- c) изокванта;
- d) изокоста.

**43. Изокванта иллюстрирует:**

- a) кривую среднего продукта;
- b) кривую предельного продукта;
- c) кривую общего продукта;
- d) производственную функцию.

44. Если единственным переменным ресурсом является труд, а остальные факторы фиксированные, то средний продукт достигает максимальной величины при условии числа рабочих:

Число рабочих, чел.	0	1	2	3	4	5	6
Выпуск продукции, шт.	0	40	90	126	150	165	180

- a) 6;
- b) 5;
- c) 4;
- d) 3;
- e) 2;
- f) 1.

45. Изокоста отражает:

- a) объемы продукта, которые можно произвести при заданных количествах ресурсов;
- b) комбинацию физических объемов ресурсов;
- c) количество произведенного продукта;
- d) различные сочетания факторов производства, использование которых требует одинаковых денежных затрат.

46. Каждая точка изокванты показывает:

- a) различные количества продукта, которые можно произвести при заданных количествах факторов производства;
- b) различные комбинации ресурсов, которые могут быть использованы для производства данного объема выпуска продукции;
- c) различные комбинации ресурсов, требующие одинаковых издержек производства.

47. Фирма А имеет производственную функцию  $Q = 10K^{0.5}L^{0.5}$ , а фирма Б –  $Q = 10K^{0.6}L^{0.4}$ . Если обе фирмы используют одинаковое количество труда и капитала, определите, выпуск продукции какой из них больше:

- a) А;
- b) Б;
- c) выпуск продукции будет одинаковым;
- d) невозможно определить.

48. Определите, какая из приведенных производственных функций характеризуется уменьшающейся отдачей от масштаба:

- a)  $Q = (K^2 + L^2)^{0.5}$ ;
- b)  $Q = 6K + 3L$ ;
- c)  $Q = (KL)^{0.5}$ ;
- d)  $Q = 3K^{0.45}L^{0.5}$ .

49. Предельная норма технологического замещения показывает:

- a) взаимосвязь между объемом производства фирмы и величиной ее общих издержек;
- b) динамику общего объема продукта фирмы, когда предельный продукт переменного ресурса сокращается;
- c) как рост объема применяемого капитала при фиксированном уровне использования труда приводит к убывающей отдаче капитала;
- d) количество одного ресурса, которое может быть сокращено в обмен на единицу другого ресурса при сохранении неизменным общего объема продукции.

50. Равновесие производителя в процессе замещения одного фактора производства другим достигается в том случае, если:

- a) средние продукты факторов производства равны;
- b) цены на единицу факторов производства одинаковы;
- c) предельные продукты данных факторов равны;
- d) соотношение предельных продуктов этих факторов равно соотношению цен на них.

51. Закон убывающей отдачи заключается в том, что:

- a) общий объем продукта сокращается, если предельный продукт переменного ресурса уменьшается;
- b) по мере увеличения объема переменного ресурса, присоединяемого к фиксированному ресурсу, начиная с определенного уровня, общий объем произведенной продукции сокращается;

с) по мере увеличения количества потребляемого товара и насыщения в нем, предельная полезность товара сокращается.

**52. Если фирма удваивает использование ресурсов, а объем производства увеличивается на 15 %, то проявляется:**

- a) положительный эффект масштаба;
- b) отрицательный эффект масштаба;
- c) постоянный эффект масштаба;
- d) снижение производительности ресурсов.

**53. Рост объема применяемого капитала при фиксированном уровне используемого труда приводит к убывающей отдаче капитала:**

- a) верно;
- b) неверно.

### Понятие и классификация издержек

**54. Понятие экономических издержек означает, что:**

- a) стоимость собственных ресурсов не должна включаться в издержки;
- b) бухгалтерские расходы превышают их на величину производственных затрат;
- c) необходимо учитывать альтернативную стоимость всех используемых ресурсов.

**55. К издержкам обращения можно отнести:**

- a) затраты на амортизацию;
- b) затраты, связанные с организацией реализации товара;
- c) рентные платежи;
- d) затраты на производство продукции.

**56. Переменные издержки – это:**

- a) издержки, общая величина которых на данный период времени находится в непосредственной зависимости от объемов производства;
- b) издержки фирмы в расчете на единицу произведенной продукции;
- c) стоимость факторов производства, принадлежащих владельцам фирмы.

**57. Валовые издержки – это:**

- a) переменные издержки за вычетом постоянных;
- b) постоянные издержки за вычетом переменных;
- c) сумма постоянных и переменных издержек.

**58. Постоянные издержки фирмы – это:**

- a) неявные издержки;
- b) затраты на ресурсы по ценам, действовавшим в момент их приобретения;
- c) издержки, которые несет фирма даже в том случае, если продукция не производится.

**59. Чтобы найти постоянные затраты необходимо:**

- a) из средних общих затрат вычесть средние переменные затраты;
- b) из общих затрат вычесть переменные;
- c) из общих затрат вычесть переменные и разделить на объем выпуска.

**60. Чем больше объем производства в фирме, тем меньше постоянные издержки:**

- a) верно;
- b) неверно.

61. При нулевом объеме производства общая сумма издержек равна величине:

- a) предельных издержек;
- b) переменных издержек;
- c) общих издержек;
- d) постоянных издержек.

62. К постоянным издержкам предприятия относят:

- a) затраты на сырье, материалы, комплектующие;
- b) сумму основного долга по кредиту и процентов по нему;
- c) арендную плату;
- d) оклады управленческого персонала;
- e) амортизационные отчисления.

63. Если совокупные издержки равны 600 ден. ед., а затраты при нулевом объеме производства – 200 ден. ед., то переменные затраты будут равны:

- a) 3 ден. ед.;
- b) 400 ден. ед.;
- c) 600 ден. ед.;
- d) 800 ден. ед.

64. Издержки в расчете на единицу произведенной продукции называются:

- a) общими издержками;
- b) переменными издержками;
- c) постоянными издержками;
- d) средними издержками;
- e) предельными издержками.

65. Фирма произвела 500 ед. продукции. Средние переменные издержки составили 4 ден. ед., средние постоянные издержки – 1 ден. ед. Определить общие издержки фирмы:

- a) 2500 ден. ед.;
- b) 1500 ден. ед.;
- c) 200 ден. ед.;
- d) 100 ден. ед.

66. Предельные издержки – это:

- a) величина издержек прироста или издержек сокращения, возникших как следствие изменения объемов производства и реализации на одну единицу продукции;
- b) стоимость израсходованных ресурсов, выраженная в текущих ценах их приобретения;
- c) издержки, общая величина которых на данный период времени находится в непосредственной зависимости от объемов производства.

67. Какое из следующих выражений представляет собой предельные издержки (MC):

- a)  $\Delta FC/\Delta Q$ ;
- b)  $\Delta VC/\Delta Q$ ;
- c)  $\Delta TC/Q$ ;
- d)  $\Delta VC/\Delta Q$ .

68. График ... никогда не принимает U-образной формы в краткосрочном периоде:

- a)  $ATC$ ;
- b)  $MC$ ;
- c)  $AFC$ ;
- d)  $AVC$ .

69. Кривая предельных издержек пересекает кривые средних переменных и средних общих издержек в точках:

- a) минимума  $AVC$  и максимума  $AC$ ;
- b) их максимума;
- c) их минимума;
- d) максимума  $AVC$  и минимума  $AC$ .

70. Какая из следующих формул неверна:

- a)  $AVC = VC/Q$ ;
- b)  $AFC = FC/Q$ ;
- c)  $MC = TC/Q$ ;
- d)  $TC = FC + VC$ .

71. Неявные затраты – это:

- a) бухгалтерские затраты;
- b) затраты, изменяющиеся с изменением объема производства;
- c) стоимость ресурсов, являющихся собственностью фирмы.

72. Издержки на собственный и самостоятельно используемый ресурс являются:

- a) вмененными издержками;
- b) постоянными издержками;
- c) внутренними издержками.

73. Средние переменные издержки ( $AVC$ ) производства продукции достигают минимальной величины при таком объеме продукции, когда:

- a)  $MC = ATC$ ;
- b)  $AVC = FC$ ;
- c)  $MC = AVC$ .

74. Кривая средних валовых издержек является:

- a) нисходящей;
- b) горизонтальной;
- c) вертикальной;
- d) U-образной формы.

75. Если произойдет снижение тарифов на электроэнергию и повышение налогов на имущество, то это приведет:

- a) к смещению кривых средних переменных издержек и средних общих издержек вверх, а кривых средних постоянных издержек – вниз;
- b) к смещению кривых всех средних издержек вниз;
- c) к смещению кривых средних общих издержек вниз при неизменном положении кривых средних постоянных издержек;
- d) к смещению кривых средних переменных издержек вниз, а кривых средних постоянных издержек вверх.

76. Цена единицы товара 4 ден. ед.,  $FC = 36$  ден. ед.,  $VC = 12$  ден. ед. Определите количество товара, необходимое для обеспечения безубыточности предприятия:

- a) 48 единиц;
- b) 24 единицы;
- c) 12 единиц;
- d) 6 единиц.

77. В долгосрочном периоде:

- a) все издержки являются постоянными;
- b) выступают как явные;
- c) все издержки являются переменными;
- d) выступают как неявные.

78. Кривая долгосрочных средних издержек при положительном масштабе производства имеет характер:

- a) горизонтальной прямой;
- b) кривой с отрицательным наклоном;
- c) вертикальной прямой;
- d) кривой с положительным наклоном.

79. При отрицательном масштабе производства кривая долгосрочных средних издержек имеет вид:

- a) восходящей кривой;
- b) нисходящей кривой;
- c) U-образной кривой;
- d) все ответы неверны.

80. В основе формирования цены лежит:

- a) только себестоимость продукции;
- b) материальные затраты;
- c) себестоимость продукции и прибавочный продукт;

d) издержки на собственный и самостоятельно используемый ресурс.

### **Экономическое содержание дохода и прибыли. Формы дохода и виды прибыли**

**81. В результате продажи произведенной продукции на рынке предприниматель получает:**

- a) издержки;
- b) выручку;
- c) заработную плату;
- d) прибыль;
- e) ренту.

**82. Средний доход – это доход:**

- a) получаемый при продаже всей произведенной продукции;
- b) получаемый от реализации единицы продукции;
- c) получаемый в результате изменения продаж на единицу продукции.

**83. Предельный доход представляет:**

- a) валовой доход на единицу произведенной продукции;
- b) валовой доход на единицу продаж;
- c) изменение дохода в результате изменения на единицу продаж.

**84. Предельный доход рассчитывается по формуле:**

- a)  $TC/\Delta Q$ ;
- b)  $FC + VC$ ;
- c)  $\Delta TR/C$ ;
- d)  $TR/Q$ ;
- e) все ответы неверны.

**85. Валовой доход определяется как:**

- a) стоимостное выражение всей произведенной продукции;
- b) доход, полученный от реализации всей продукции;
- c) доход, полученный от реализации единицы продукции.

**86. Если при любом объеме производства средний доход от реализации единицы продукции превышает предельный доход, то:**

- a) средний доход снижается с ростом объема производства;
- b) предельный доход равен цене;
- c) предельный доход не зависит от объема производства;
- d) средний доход растет с ростом объема производства.

**87. Экономическая прибыль – это:**

- a) разница между выручкой от реализации продукции и ее полной себестоимостью;
- b) общий доход фирмы за минусом общих издержек производства (включая и нормальную прибыль);
- c) плата за талант в управлении производством, новаторство.

**88. Экономическая прибыль обычно превышает бухгалтерскую прибыль:**

- a) верно;
- b) неверно.

**89. Какое из следующих утверждений является правильным:**

- a) бухгалтерская прибыль – экономическая прибыль = явные издержки;
- b) экономическая прибыль – неявные издержки = бухгалтерская прибыль;
- c) бухгалтерская прибыль – неявные издержки = экономическая прибыль;
- d) явные издержки + неявные издержки = бухгалтерские издержки.

**90. Нормальная прибыль – это минимальная прибыль, необходимая для того, чтобы фирма осталась в пределах данного направления:**

- a) верно;
- b) неверно.

**91. Условия максимизации прибыли для фирмы – это равенство:**

- a) среднего дохода и средних издержек;
- b) предельного дохода и предельных издержек;
- c) валового дохода и валовых издержек;
- d) валового дохода и переменных издержек.

**92. Точка безубыточности графически соответствует точке пересечения кривых:**

- a) предельных издержек и средних издержек;
- b) средних издержек и цены;
- c) валовых издержек и валового дохода.

**93.  $FC = 1000$  ден. ед.,  $VC = 400$  ден. ед., цена за единицу товара составляет 4 ден. ед. Определите, какое количество товара необходимо изготовить, чтобы получить прибыль в 200 ден. ед.:**

- a) 5600 единиц;
- b) 1400 единиц;
- c) 600 единиц;
- d) 400 единиц;
- e) правильного ответа нет.

**94. Фирма, максимизирующая прибыль или минимизирующая убытки, должна произвести такое количество продукции, при котором:**

- a) средний доход равен средним общим издержкам;
- b) общий доход максимален;
- c) средние общие издержки минимальны;

d) предельный доход равен предельным издержкам.

**95. В краткосрочном периоде фирма, максимизирующая прибыль, прекратит производство, если:**

- a) общий доход меньше общих издержек;
- b) цена меньше минимальных средних общих издержек;
- c) средние переменные издержки меньше, чем цена;
- d) общий доход меньше переменных издержек.

### **Максимизация прибыли в условиях совершенной конкуренции**

**96. Какое из приведенных высказываний является неверным для условий совершенной конкуренции:**

- a) отсутствие барьеров на вход в отрасль;
- b) производится стандартизированная продукция;
- c) имеется большое число продавцов данного товара и каждый из них производит небольшую долю всего объема продаж;
- d) информации о рыночном уровне цен для продавцов и покупателей недостаточно.

**97. Понятие «совершенно конкурентная фирма» подразумевает, что это фирма, которая:**

- a) добивается установления желаемой цены в конкурентной борьбе;
- b) использует любые формы конкуренции для захвата рынка;
- c) не оказывает влияния на формирование рыночной цены.

**98. Кривая спроса для фирмы в условиях совершенной конкуренции совпадает с:**

- a) кривой общего дохода;
- b) кривой общих издержек;
- c) кривой предельного и среднего доходов.



**99. В краткосрочном периоде в условиях совершенной конкуренции кривая предложения фирмы совпадает с:**

- a) участком кривой средних переменных издержек, лежащих выше кривой предельных издержек;
- b) участком кривой предельных издержек, лежащих выше кривой средних переменных издержек;
- c) участком кривой предельных издержек, лежащих выше кривой средних общих издержек;
- d) участком кривой средних общих издержек, лежащих выше кривой предельных издержек.

**100. При совершенной конкуренции условием закрытия фирмы является такой объем производства, при котором цена равна минимуму:**

- a) средних постоянных издержек;
- b) предельных издержек;
- c) средних общих издержек;
- d) средних переменных издержек.

**101. Если кривая общего дохода конкурентной фирмы лежит ниже кривой совокупных издержек:**

- a) прибыль будет увеличиваться;
- b) прибыль будет иметь отрицательное значение;
- c) следует остановить производство.

**102. Если фирма, действующая на совершенно конкурентном рынке, сократит предложение своей продукции, то это:**

- a) приведет к росту рыночной цены продукции;
- b) сократит предложение и повысит рыночную цену продукции;
- c) не окажет никакого влияния на рынок.

**103. Фирма, максимизирующая прибыль или минимизирующая убытки, должна произвести такое количество продукции, при котором:**

- a) средний доход равен средним общим издержкам;
- b) общий доход максимален;
- c) средние общие издержки минимальные;
- d) предельный доход равен предельным издержкам.

**104. Совершенно конкурентная фирма производит 10 тысяч магнитофонов в год при средних общих издержках производства 1075 ден. ед. При рыночной цене одного магнитофона 1250 ден. ед. фирма получает прибыль, равную ... млн ден. ед.:**

- a) 10,75;
- b) 4,3;
- c) 1,75;
- d) 0,5.

#### **Определение стратегии фирмы в условиях несовершенной конкуренции**

**105. На рынке несовершенной конкуренции фирма будет получать максимальную прибыль, если:**

- a) предельный доход больше предельных издержек;
- b) предельный доход меньше предельных издержек;
- c) предельный доход будет равен предельным издержкам.

**106. Какие из приведенных ниже условий присущи фирме-монополисту:**

- a) фирма выпускает товар, не имеющий заменителей;
- b) фирма сама устанавливает цену на продаваемый товар;
- c) выпуск товара фирмой-монополистом равен объему выпуска всей отрасли;
- d) все ответы верны.

**107. В условиях монополии:**

- a) предельный доход больше цены;
- b) предельный доход меньше цены;
- c) предельный доход равен цене;
- d) предельные издержки равны цене.

**108. Кривая спроса на продукцию монополиста:**

- a) является вертикальной линией;
- b) является горизонтальной линией;
- c) имеет положительный наклон;
- d) имеет отрицательный наклон.

**109. Чтобы монополист получил максимальную прибыль, необходимо выбрать такой объем продукции, при котором:**

- a) предельный доход равен общим издержкам;
- b) предельные издержки равны цене продукта;
- c) предельный доход равен предельным издержкам.

**110. Монополист выпускает и продает объем продукции, при котором  $ATC = 100$  ден. ед.,  $MC = 50$  ден. ед.,  $MR = 90$  ден. ед. Чтобы получить максимальную прибыль, фирма должна:**

- a) повысить цену и уменьшить объем выпуска продукции;
- b) повысить цену и увеличить объем выпуска продукции;
- c) снизить цену и увеличить объем выпуска продукции;
- d) снизить цену и уменьшить объем выпуска продукции.

**111. Монополист продает 10 единиц товара по цене 200 ден. ед. Продажа 11 единицы вызывает снижение цены до 195 ден. ед. Предельный доход при увеличении объема продаж с 10 до 11 единицы товара равен, ден. ед.:**

- a) 200;
- b) 195;

- c) 145;
- d) 140.

**112. Функция общих затрат монополиста:  $TC = 100 + 3 * Q$ , где  $Q$  – количество продукции, производимое в месяц (единиц). Функция спроса на продукцию монополиста:  $P = 200 - Q$ , где  $P$  – цена продукции (ден. ед.). Если монополист выпускает 20 единиц продукции в месяц, то его общий доход равен (ден. ед.):**

- a) 160;
- b) 180;
- c) 3600;
- d) 3800.

**116. Лидерство в ценах характерно для:**

- a) монополистической конкуренции;
- b) олигополии;
- c) монополии;
- d) чистой конкуренции.

## ГЛАВА 8. РЫНКИ ФАКТОРОВ ПРОИЗВОДСТВА

### Спрос и предложение на рынках ресурсов

#### 1. Рынки факторов производства – это:

- a) купля-продажа машин, оборудования;
- b) сфера обращения конечной продукции – потребительских товаров и товаров производственно-технического назначения;
- c) сфера товарно-денежного обращения таких ресурсов, как земля, труд, капитал.

#### 2. Спрос на ресурс зависит от:

- a) спроса на продукт, производимый при помощи данного ресурса;
- b) цен ресурсов-заменителей;
- c) цен взаимодополняемых ресурсов;
- d) все ответы верны.

#### 3. Предельный продукт фактора производства – это:

- a) изменение объема производства при использовании дополнительной единицы производственного фактора;
- b) общий доход;
- c) изменение общего объема выручки при использовании дополнительной единицы фактора производства;
- d) рыночная цена последней единицы продукта.

#### 4. Доход от предельного продукта ресурса (*MRP*) определяется:

- a) дополнительным доходом, получаемым предприятием при повышении цены реализации;
- b) прибылью от реализации;
- c) валовым доходом предприятия от основной деятельности;
- d) дополнительным доходом от использования последней единицы ресурса.

5. Предельные издержки на ресурс – это издержки, которые связаны с приобретением дополнительной единицы ресурса:

- a) верно;
- b) неверно.

6. Покупка дополнительного фактора производства для предприятия имеет смысл, если дополнительный доход от его использования:

- a) будет равен затратам на его приобретение;
- b) будет меньше, чем затраты на его приобретение;
- c) будет больше, чем затраты на его приобретение;
- d) не связан с затратами на его приобретение.

### Особенности рынка капитала

#### 7. Рынок ссудного капитала состоит из:

- a) различных кредитно-финансовых институтов и рынка ценных бумаг;
- b) национального банка и системы коммерческих банков;
- c) рынка акций и рынка краткосрочных государственных облигаций;
- d) фондовой биржи и внебиржевого рынка.

#### 8. Ссудный капитал – это:

- a) аккумулированная (совокупная) сумма товаров, имущества, активов, используемых для получения прибыли;
- b) специально выделенная, относительно обособленная часть денежных средств, предназначенная для определенных целей;
- c) это минимальный размер имущества организации, гарантирующего интересы ее кредиторов;
- d) денежный капитал, предоставляемый в виде ссуды на условиях возвратности с выплатой ссудного процента.

**9. Плата за кредит в процентном выражении к сумме кредита представляет собой:**

- a) ссудный процент;
- b) депозитный процент;
- c) учетный процент;
- d) тарифную ставку.

**10. Спрос на ссудный капитал будет расти, если процентная ставка:**

- a) будет понижаться;
- b) будет повышаться;
- c) останется неизменной;
- d) все ответы неверны.

**11. Если реальная процентная ставка равна 6 %, а темп инфляции составляет 5 % в год, то номинальная процентная ставка составит, %:**

- a) 1;
- b) 1,2;
- c) 5;
- d) 11.

**12. Фирма желает взять ссуду на покупку нового оборудования. Годовая процентная ставка равна 9 %. Ожидаемая норма прибыли составляет 10 %. При этих условиях фирма:**

- a) будет покупать новое оборудование;
- b) не будет покупать новое оборудование;
- c) решит купить оборудование несмотря на убытки;
- d) на основе имеющейся информации не сможет принять решения.

**13. Кредитор установит более высокую процентную ставку, если:**

- a) низкий уровень инфляции;
- b) высокий уровень инфляции;
- c) доходы населения возросли;
- d) доходы населения понизились.

**14. Инвесторы и эмитенты являются участниками:**

- a) первичного рынка ценных бумаг;
- b) вторичного рынка ценных бумаг.

**15. Акция – это ценная бумага:**

- a) свидетельствующая о предоставлении займа, дающая право на получение ежегодного твердофиксированного процента;
- b) свидетельствующая о внесении определенного пая в развитие предприятия и дающая право на участие в его делах и прибыли;
- c) удостоверяющая оплату товаров или услуг, выдачу кредитов, получение денег;
- d) предоставляющая право ее держателю требовать с заемщика уплаты к определенному сроку указанной в ней суммы денег.

**16. Акция, дающая право голоса на общем собрании акционеров, называется:**

- a) обыкновенной;
- b) привилегированной;
- c) конвертируемой;
- d) все ответы неверны.

**17. Облигация в отличие от обыкновенной акции:**

- a) не дает права участия в общем собрании акционеров;
- b) не является ценной бумагой;
- c) не дает права на имущество заемщика в случае его банкротства.

**18. С ростом ставки процента начальная цена облигации:**

- a) увеличивается;
- b) уменьшается;
- c) не изменяется.

19. Определите соответствие видов ценных бумаг их характеристике по данным, представленным в таблице:

Вид ценной бумаги	Характеристика
1. Акция	а) это ценная бумага, которая свидетельствует о безусловном денежном обязательстве одного лица уплатить после наступления обозначенного срока определенную сумму денег собственнику данного документа и которая составлена по точно установленной законом форме
2. Облигация	б) эмиссионная ценная бумага, закрепляющая права ее владельца на получение части прибыли предприятия, на участие в управлении предприятием и на часть имущества, остающегося после его ликвидации
3. Вексель	с) ценная бумага, удостоверяющая право ее держателя получить в предусмотренный ею срок от лица ее выпустившего, ее номинальную стоимость или иной имущественный эквивалент, предоставляет ее держателю также право на фиксированный в ней процент от номинальной стоимости либо иные имущественные права
4. Депозитный сертификат	д) письменное свидетельство банка о вкладе денежных средств, удостоверяющая право ее владельца (только юридического лица) на получение в установленный срок суммы вклада и процентов по ней

## Рынок земли. Цена земли

20. Линия предложения земли как фактора производства:

- а) имеет отрицательный наклон;
- б) горизонтальна по отношению к оси абсцисс;
- в) вертикальна по отношению к оси абсцисс.

21. Какая из характеристик эластичности применима к предложению земли:

- а) эластично;
- б) неэластично;
- в) абсолютно эластично;
- г) абсолютно неэластично.

22. Земельная рента будет расти, если:

- а) предложение земли растет;
- б) снижается цена земли;
- в) сокращается спрос на землю;
- г) растет спрос на землю.

23. Цена земли находится в:

- а) прямой пропорциональной зависимости от величины земельной ренты и обратной зависимости от нормы ссудного процента;
- б) обратной пропорциональной зависимости от величины земельной ренты и прямой зависимости от нормы ссудного процента;
- в) прямой пропорциональной зависимости от величины земельной ренты и нормы ссудного процента;
- г) обратной пропорциональной зависимости от величины земельной ренты и нормы ссудного процента.

**24. Какова причина возникновения дифференциальной ренты:**

- a) ограниченность земель;
- b) монополия на землю как объект хозяйства;
- c) наличие разных по плодородию и местоположению земель.

**25. Доход, обусловленный естественным плодородием почвы, называется:**

- a) дифференциальной рентой I;
- b) дифференциальной рентой II;
- c) абсолютной рентой;
- d) монопольной рентой.

**26. Существование монопольной ренты на рынке земли обусловлено:**

- a) ограниченностью земельных участков, на которых возникают особо благоприятные (уникальные) условия для производства редких товаров, и наличием большого спроса на эти товары;
- b) экономическим плодородием почвы;
- c) естественным плодородием почвы и месторасположением земельного участка относительно рынков сбыта.

**27. Возникновение абсолютной земельной ренты объясняется:**

- a) ограниченностью земель;
- b) наличием разных по качеству земель;
- c) монополией частной собственности на землю;
- d) местоположением земель.

**28. При введении налога на земельную ренту:**

- a) уменьшится предложение земли;
- b) уровень арендной платы не изменится;
- c) уровень арендной платы возрастет;
- d) уровень арендной платы уменьшится.

## **Рынок труда. Заработная плата как цена труда**

**29. Кривая спроса на труд в условиях конкурентного рынка в соответствии с теорией предельной производительности:**

- a) совпадает с кривой предельного продукта в денежном выражении;
- b) совпадает с кривой предельных издержек произведенного продукта;
- c) совпадает с кривой совокупных издержек произведенного продукта;
- d) информации недостаточно.

**30. На спрос рабочей силы влияют:**

- a) объем производства;
- b) наличие рабочих мест;
- c) квалификация рабочих;
- d) все ответы верны.

**31. Кривая предложения на рынке труда:**

- a) не пересекается с кривой спроса;
- b) имеет отрицательный наклон;
- c) имеет положительный наклон.

**32. Предложение труда зависит от:**

- a) величины спроса на товары и услуги;
- b) уровня развития и структуры экономики;
- c) фазы экономического цикла;
- a) численности населения и темпов его прироста;
- b) численности трудоспособного населения;
- c) размера заработной платы.

**33. Ценой на рынке труда выступает:**

- a) рента;
- b) заработная плата;
- c) процент;
- d) прибыль;
- e) предпринимательский доход.

**34. Номинальная заработная плата – это:**

- a) количество товаров и услуг, которые можно приобрести за реальную заработную плату;
- b) начисленная заработная плата до вычета налогов;
- c) начисленная заработная плата за вычетом налогов;
- d) нет правильного ответа.

**35. Реальная заработная плата:**

- a) начисленная з/п до вычета налогов;
- b) з/п за вычетом налогов;
- c) количество товаров и услуг, которое можно приобрести за номинальную плату;
- d) все ответы неверны.

**36. Изменения в уровне реальной заработной платы можно определить, сопоставляя изменения в уровне номинальной заработной платы с изменениями в:**

- a) уровне цен на товары и услуги;
- b) продолжительности рабочего времени;
- c) ставке налогообложения;
- d) норме выработки.

---

**РАЗДЕЛ 3. ОСНОВЫ МАКРОЭКОНОМИКИ**

---

**ГЛАВА 9. МАКРОЭКОНОМИЧЕСКИЕ ПОКАЗАТЕЛИ**

**Национальная экономика: ее цели и структура.  
Система национальных счетов (СНС)**

**1. Национальная экономика – это:**

- a) исторически определенный тип экономической системы со своими специфическими особенностями (национальными, географическими, ...);
- b) экономика суверенного государства;
- c) совокупность отдельных экономически обособленных предприятий, фирм, организаций, домашних хозяйств, действующих независимо друг от друга и без государственного вмешательства;
- d) исторически сложившаяся на определенной территории совокупность экономических процессов.

**2. Что из перечисленного не относится к категории «экономическая территория»:**

- a) территория административного управления страны;
- b) развитое товарно-денежное обращение;
- c) воздушное пространство страны;
- d) анклав;
- e) зоны, свободные от таможенного контроля.

**3. Резидентами национальной экономики являются:**

- a) органы государственного управления;
- b) сезонные рабочие из других государств;
- c) туристы;
- d) частные некоммерческие организации;
- e) индивидуальные предприниматели.

**4. Целями национальной экономики выступают:**

- a) стабильный и устойчивый экономический рост;
- b) стабильный уровень цен;
- c) высокий уровень занятости населения;
- d) стабильное поддержание внешнеторгового баланса;
- e) все ответы верны.

**5. Структура национальной экономики – это количественное соотношение между различными составными частями национальной экономики:**

- a) верно;
- b) неверно.

**6. Основными видами структур национальной экономики являются:**

- a) демографическая;
- b) отраслевая;
- c) территориальная;
- d) структура потребления;
- e) воспроизводственная.

**7. Социальная структура национальной экономики характеризуется делением национальной экономики на:**

- a) отдельные отрасли;
- b) отдельные исторически сложившиеся экономические регионы;
- c) наиболее крупные виды экономических субъектов;
- d) все ответы неверны.

**8. Что из перечисленного не входит в сферу материального производства:**

- a) пищевая промышленность;
- b) сельское хозяйство;
- c) производство грузового транспорта;
- d) связь по обслуживанию производств;

- e) пассажирский транспорт.

**9. Первое подразделение (I) материальной сферы народного хозяйства включает производство:**

- a) предметов потребления;
- b) общественных товаров;
- c) средств производства;
- d) товаров длительного пользования.

**10. Второе подразделение (II) материальной сферы народного хозяйства включает производство:**

- a) средств производства;
- b) предметов потребления;
- c) товаров группы «А»;
- d) товаров группы «Б».

**11. К непроизводственной сфере национальной экономики относят:**

- a) здравоохранение;
- b) водное хозяйство;
- c) судебные инстанции;
- d) торговлю;
- e) религиозные учреждения.

**12. Инфраструктура национальной экономики – это:**

- a) совокупность учреждений непроизводственной сферы национальной экономики;
- b) предприятия добывающей и обрабатывающей отраслей;
- c) комплекс отраслей народного хозяйства, обслуживающих производство.

**13. Пропорции общественного воспроизводства – это:**

- a) соотношение между производственной и непроизводственной сферами экономики;



- b) сложившиеся отношения между различными элементами и частями производства;
- c) соотношение экспорта и импорта в национальной экономике;
- d) все ответы неверны.

**14. К межотраслевым относятся пропорции между:**

- a) производством и потреблением;
- b) продукцией животноводства и растениеводства;
- c) добывающей и обрабатывающей промышленностью;
- d) производство чугуна и стали.

**15. Макроэкономическая модель доходов и расходов отражает:**

- a) взаимодействие домашних хозяйств, фирм и государства на рынках продуктов и ресурсов;
- b) взаимодействие домашних хозяйств, фирм и государства на финансовых рынках;
- c) все ответы верны.

**16. Домашние хозяйства выступают на рынке в качестве поставщика:**

- a) потребительских благ и ресурсов;
- b) налогов и инвестиций;
- c) ресурсов и налогов;
- d) заработной платы и ресурсов.

**17. Фирмы на рынке являются потребителями:**

- a) благ, ресурсов, дотаций;
- b) денежных потоков;
- c) кредитов, инвестиций, ресурсов;
- d) ресурсов и потребительских благ.

**18. К государственным трансфертам не относятся:**

- a) пособия по безработице;
- b) пособия на детей;

- c) льготы на приобретение лекарств;
- d) расходы государства на строительство новой школы.

**19. Денежные потоки между государством и домашними хозяйствами в модели макроэкономического оборота представлены:**

- a) субсидиями и кредитами;
- b) издержками и выручкой;
- c) трансфертами и индивидуальными налогами;
- d) личными потребительскими расходами и дотациями.

**20. Заработная плата, рента, процент отражают:**

- a) денежный поток между фирмами и государством;
- b) натурально-вещественный поток между рынком товаров и услуг и фирмами;
- c) денежный поток между домашними хозяйствами и рынком ресурсов;
- d) натурально-вещественный поток между фирмами и домашними хозяйствами.

**21. Система национальных счетов представляет:**

- a) систему взаимосвязанных показателей, применяемых для описания и анализа макроэкономических процессов;
- b) исторически сложившуюся на определенной территории совокупность экономических процессов;
- c) совокупность финансовых отношений и комплекса кредитно-финансовых учреждений, используемых государством в целях регулирования фондов денежных средств.

**22. С помощью системы национальных счетов:**

- a) измеряется состояние экономики отдельного государства;
- b) анализируется динамика внешней торговли различных стран;
- c) проводится анализ развития отдельного предприятия;
- d) все ответы верны.

## **Валовой внутренний продукт (ВВП) и другие показатели системы национальных счетов**

**23. Макроэкономические показатели – показатели, обобщающие объемы производства и потребления, доходов и расходов, уровня благосостояния, экспорта, импорта, темпов экономического роста экономики государства в целом:**

- а) верно;
- б) неверно.

**24. Валовой внутренний продукт – это:**

- а) стоимость конечных товаров и услуг, произведенных только внутри страны, вне зависимости от того, кто является их собственником – отечественные предприятия или иностранные;
- б) годовой объем конечных товаров и услуг, созданных гражданами данной страны, как в ее рамках, так и за рубежом;
- с) совокупность потребительных стоимостей, накопленных обществом за весь период его производственной деятельности.

**25. Показатель ВВП измеряется в:**

- а) денежных единицах;
- б) процентах;
- с) натуральном выражении;
- д) безразмерная величина.

**26. Продукцию, выпущенную отдельным предприятием за определенный период времени, следует считать:**

- а) валовым внутренним продуктом;
- б) конечным продуктом;
- с) валовой продукцией отрасли;
- д) валовой продукцией предприятия.

**27. Валовой продукт называется национальным потому, что учитывает продукцию, выпущенную:**

- а) внутри страны резидентами;
- б) внутри страны вне зависимости от того, кто является собственником продукции;
- с) гражданами данной страны как внутри страны, так и за ее пределами;
- д) резидентами и нерезидентами как внутри страны, так и за ее пределами.

**28. Добавленная стоимость есть:**

- а) рыночная цена объема продукции, произведенной фирмой, за вычетом стоимости потребленных сырья и материалов, приобретенных ею у поставщиков;
- б) надбавка, устанавливаемая торговыми или иными предприятиями при реализации товара населению;
- с) сумма денежных средств, на которую доход превышает затраты.

**29. Конечный продукт:**

- а) представляет блага, используемые для инвестирования;
- б) определяется в соответствии с натуральной формой;
- с) определяется с учетом выполняемой функции;
- д) есть товар, который покупается для конечного пользования.

**30. Чистые инвестиции – это:**

- а) валовые инвестиции минус налоги;
- б) затраты непроизводственного характера;
- с) валовые инвестиции минус амортизация;
- д) истраченные населением деньги на приобретение товаров длительного пользования.

**31. При подсчете ВВП в его стоимость не включаются:**

- a) услуги юриста, работающего в частной фирме;
- b) прирост товарно-материальных запасов фирмы;
- c) услуги по уборке дома, оказываемые лицами домашнего хозяйства друг другу;
- d) услуги, оказываемые оплачиваемой домашней прислугой.

**32. Уровень жизни в той или иной стране характеризуется:**

- a) общим объемом ВВП;
- b) общим объемом ВНП;
- c) величиной личного дохода граждан;
- d) величиной ВВП на душу населения.

**33. При расчете ВВП по расходам суммируются все перечисленные компоненты расходов, кроме:**

- a) расходов домохозяйств на покупку предметов первой необходимости;
- b) чистых инвестиций;
- c) стоимости потребленного основного капитала;
- d) пенсий.

**34. Учитываются ли валовые частные инвестиции при расчете:**

- a) ВВП по методу потока доходов;
- b) ВВП по методу потока расходов;
- c) национального дохода.

**35. Фирма по производству моторов продает производителю тракторов мотор по цене 1500 дол. Другая фирма продает ей детали для тракторов на сумму 2000 дол. Установив все это на новом тракторе, фирма продает его за 10 000 тыс. дол. Какая сумма будет включена при исчислении ВВП:**

- a) 3 500;
- b) 10 000;
- c) 13 500.

**36. Запишите в таблицу предлагаемые ниже сделки. Какие из представленных ниже необходимо включить в ВВП, а какие нет:**

- a) семья продает свою квартиру за 100 тыс. руб. и покупает квартиру в новом доме за 150 тыс. руб.;
- b) фирма приобретает 5 компьютеров уже бывших в употреблении у другой фирмы;
- c) семья покупает акции компании «X» на сумму 200 тыс. руб.;
- d) издательство продает книги, хранившиеся на складе с прошлого года, на сумму 100 тыс. руб.;
- e) фирма выпускает продукцию на сумму 5 тыс. дол., половину продает через магазин, а другую – хранит на складе.

Сделки, входящие в ВВП	Сделки, не входящие в ВВП

**37. Повторный счет при определении ВВП возникает при сложении:**

- a) производства железной руды и чугуна;
- b) добавленной стоимости, созданной в добывающей и хлебопекарной промышленности;
- c) прироста запасов в мукомольной и хлебопекарной промышленности;
- d) общего объема купленных потребительских товаров и средств производства.

**38. Назовите, какой из перечисленных элементов расходов домохозяйств включается в состав ВВП:**

- a) покупка облигаций сберегательного займа в коммерческом банке;
- b) покупка новых акций;
- c) покупка подержанного компьютера;
- d) покупка нового пылесоса.

**39. Номинальный ВВП измеряется:**

- a) в базовых (неизменных) ценах;
- b) в ценах предшествующего периода;
- c) в рыночных текущих ценах;
- d) в экспортных ценах.

**40. Реальный ВВП – это:**

- a) чистый национальный продукт плюс амортизация;
- b) номинальный ВВП, скорректированный на уровень инфляции;
- c) национальный доход за вычетом частных инвестиций;
- d) то же самое, что и номинальный ВВП.

**41. Если уровень цен в текущем периоде оказался ниже, чем в базисном, то это означает, что реальный ВВП в текущем периоде:**

- a) больше номинального;
- b) меньше номинального;
- c) равен номинальному.

**42. Дефлятор ВВП равен отношению:**

- a) реального ВВП к номинальному ВВП;
- b) номинального ВВП к реальному ВВП;
- c) номинального ВВП к номинальному ВВП.

**43. Чему равен реальный ВВП, если номинальный ВВП составляет 5000 ден. ед., а дефлятор ВВП – 125 %:**

- a) 6250 ден. ед.;
- b) 5125 ден. ед.;
- c) 4000 ден. ед.

**44. Если ВВП увеличился с 500 до 600 ден. ед., а дефлятор ВВП – со 125 до 150%, то величина реального ВВП:**

- a) увеличится;

- b) уменьшится;
- c) не изменится;
- d) не может быть рассчитана на основе имеющихся данных.

**45. При расчете чистого национального продукта (ЧНП):**

- a) из ВВП вычитаются косвенные налоги;
- b) к национальному доходу прибавляется амортизация;
- c) из ВВП вычитается стоимость износа основных фондов;
- d) из ВВП вычитаются инвестиции.

**46. Какие из перечисленных агрегатных величин не используются при определении объема национального дохода:**

- a) рентный доход;
- b) прибыль корпораций;
- c) зарплата;
- d) государственные трансфертные платежи.

**47. Располагаемый доход исчисляется:**

- a) путем сложения заработной платы, трансфертных платежей, доходов по ренте и вкладам;
- b) путем прибавления к национальному доходу трансфертных платежей;
- c) из суммы всех видов доходов необходимо вычесть налог на личный доход;
- d) путем вычета из национального дохода взносов на социальное страхование, налогов на прибыль фирм.

**48. Что из перечисленного является частью располагаемого личного дохода домашних хозяйств, но не учитывается при расчете национального дохода:**

- a) заработная плата наемных работников;
- b) стоимость потребленного основного капитала;
- c) часть прибыли, выплаченная в виде дивидендов;
- d) пенсии государственных служащих.

**49. Рассчитайте личный и располагаемый доход, если семья расходует на потребление 30 000 ден. ед., выплачивает налоги 2 000 ден. ед., сберегает 5 000 ден. ед.:**

- a) 25 000 ден. ед. и 30 000 ден. ед. соответственно;
- b) 28 000 ден. ед. и 35 000 ден. ед. соответственно;
- c) 32 000 ден. ед. и 28 000 ден. ед. соответственно;
- d) 35 000 ден. ед. и 37 000 ден. ед. соответственно.

**50. Национальное богатство страны – это:**

- a) природные богатства страны;
- b) нематериальные ценности общества;
- c) золотовалютные резервы страны;
- d) совокупность созданных трудом населения страны и накопленных за продолжительный период ее существования материальных ценностей.

**51. Государственное регулирование экономики – воздействие государства в лице государственных органов на экономические объекты и процессы, участвующие в них лица:**

- a) верно;
- б) неверно.

**52. Необходимость государственного вмешательства в экономику обусловлено тем, что:**

- a) этого требуют производители;
- b) этого требуют покупатели;
- c) рынок не способен решить всех проблем общества;
- d) все ответы верны.

## ГЛАВА 10. МАКРОЭКОНОМИЧЕСКОЕ РАВНОВЕСИЕ

### Совокупный спрос и совокупное предложение

**1. Кривая совокупного спроса выражает отношение между:**

- a) произведенным и потребленным национальным продуктом;
- b) уровнем цен и произведенным национальным продуктом;
- c) уровнем цен и совокупными расходами на покупку товаров.

**2. Отрицательный наклон кривой совокупного спроса есть результат эффекта:**

- a) процентной ставки;
- b) богатства;
- c) импортных закупок;
- d) все ответы верны.

**3. Кривая совокупного спроса сдвигается:**

- a) вправо, если государственные расходы сокращаются;
- b) вправо, если возрастает предложение денег в экономике;
- c) влево, когда возрастает уровень цен в экономике;
- d) влево, если сокращаются подоходные налоги.

**4. Какое из утверждений о кривой совокупного спроса является неверным:**

- a) величина совокупного спроса возрастает при понижении уровня цен в экономике;
- b) кривая совокупного спроса имеет отрицательный наклон;
- c) уменьшение предложения денег в экономике отражается движением влево вдоль кривой *AD*.

**5. Кривая совокупного спроса сдвигается вправо, если:**

- a) растет уровень цен;
- b) падает уровень цен;
- c) повышаются личные потребительские расходы;
- d) снижаются государственные закупки;
- e) объемы экспорта снижаются, а объемы импорта растут.

**6. Рост экспорта данной страны при прочих равных условиях:**

- a) увеличивает совокупный спрос, но уменьшает национальный доход;
- b) уменьшает совокупный спрос и увеличивает национальный доход;
- c) повышает величину чистого экспорта;
- d) уменьшает величину чистого экспорта.

**7. Рассчитайте величину совокупных плановых расходов, если потребительские расходы равны 3400 у. е., государственные расходы – 200 у. е., объем инвестиций – 160 у. е., экспорт – 380 у. е., а импорт – 420 у. е.:**

- a) 3700;
- b) 3720;
- c) 3800;
- d) 4560.

**8. Кривая совокупного предложения выражает отношение между:**

- a) уровнем цен и потребляемым объемом ВВП в реальном выражении;
- b) потребленным и произведенным ВВП в реальном выражении;
- c) уровнем цен, по которым производители желают продать, а потребители покупать товары;
- d) уровнем цен и произведенным объемом ВВП в реальном выражении.

**9. Что отражает линия совокупного предложения своей конфигурацией:**

- a) изменение издержек производства, приходящихся на единицу продукта;
- b) производить больше только при повышении цен на товары;
- c) снижение объема выпуска при повышении уровня цен;
- d) изменение объема предложения под воздействием научно-технического прогресса.

**10. Классический участок кривой AS соответствует стабильным ценам и наличию свободных факторов производства:**

- a) верно;
- b) неверно.

**11. Кейнсианский отрезок на кривой совокупного предложения:**

- a) имеет положительный наклон;
- b) имеет отрицательный наклон;
- c) представлен вертикальной линией;
- d) представлен горизонтальной линией.

**12. К неценовым факторам, сдвигающим кривую совокупного предложения, относятся:**

- a) изменение цен на ресурсы;
- b) изменение производительности труда;
- c) изменение налогов;
- d) все ответы верны.

**13. Если налоговая нагрузка на производителей возрастает, то:**

- a) снижается объем совокупного предложения;
- b) возрастают совокупный спрос и совокупное предложение;
- c) сокращаются совокупный спрос и совокупное предложение;
- d) совокупное предложение сокращается, а объем совокупного спроса не изменяется.

**14. Рост государственных трансфертов отразится:**

- a) сдвигом вправо кривой совокупного предложения;
- b) сдвигом влево кривой совокупного предложения;
- c) сдвигом влево кривой совокупного спроса;
- d) сдвигом вправо кривой совокупного спроса.

**Совокупное потребление, сбережение.  
Инвестиции**

**15. Потребление – это:**

- a) часть дохода домохозяйств, предназначенная на покупку товаров в будущем периоде;
- b) часть дохода, затраченная на покупку товаров в текущем периоде;
- c) остаток дохода, накапливаемый на банковских счетах.

**16. Сбережение можно определить как:**

- a) часть дохода, вложенная в ценные бумаги;
- b) все накопленное имущество домохозяйств;
- c) часть дохода домохозяйств, неизрасходованная в данном периоде времени.

**17. Кривая сбережений смещается параллельно первоначальной, если:**

- a) происходит увеличение богатства домохозяйств;
- b) ожидается повышение цен или дефицит товаров;
- c) подоходные налоги снижаются;
- d) уровень потребительской задолженности повышается.

**18. Сдвиг кривой потребления вверх означает:**

- a) одновременный сдвиг кривой сбережения вверх;
- b) одновременный сдвиг кривой сбережения вниз;
- c) одновременный сдвиг кривой сбережения вверх или вниз.

**19. Средняя склонность к сбережению – это:**

- a) величина сбережений по отношению к приросту дохода;
- b) прирост сбережений по отношению к доходу;
- c) величина сбережений по отношению ко всему доходу.

**20. Предельная склонность к потреблению представляет собой:**

- a) отношение потребительских расходов к располагаемому доходу;
- b) отношение совокупных расходов к национальному доходу;
- c) отношение прироста потребительских расходов не единицу прироста располагаемого дохода;
- d) изменение в потребительских расходах, вызванное изменением располагаемого дохода;
- e) кривую потребительских расходов в точке пересечения с линией дохода.

**21. Объем потребления и объем сбережений в сумме равны:**

- a) меньше располагаемого дохода;
- b) больше располагаемого дохода;
- c) объему располагаемого дохода;
- d) объему национального дохода.

**22. Взаимосвязь между предельной склонностью к потреблению и предельной склонностью к сбережению выражается в том, что:**

- a) их сумма равна располагаемому доходу, так как он распределяется на; потребительские расходы и сбережения;
- b) их сумма равна нулю;
- c) отношение между ними характеризует среднюю склонность к потреблению;
- d) их сумма равна единице.

**23. Если располагаемые доходы населения растут, то при прочих равных условиях:**

- a) потребительские расходы растут, а сбережения сокращаются;
- b) растут и потребительские расходы, и сбережения;
- c) потребительские расходы сокращаются, а сбережения растут;
- d) снижаются и потребительские расходы, и сбережения;
- e) предельная склонность к потреблению опережает предельную склонность к сбережению.

**24. Рассчитайте среднюю склонность к сбережению, если располагаемый доход 500 ден. ед., а сбережение равно 100 ден. ед.:**

- a) 0,2;
- b) 5;
- c) 400.

**25. В текущем году располагаемый доход населения увеличился с 400 до 450 ден. ед., потребительские расходы населения возросли с 375 до 420 ден. ед. В этом случае можно утверждать, что:**

- a) предельная склонность к потреблению будет равна 0,59;
- b) предельная склонность к потреблению будет равна 0,9;
- c) предельная склонность к потреблению будет равна 0,94;
- d) предельная склонность к сбережениям будет равна 0,1;
- e) предельная склонность к сбережениям будет равна 0,41;
- f) предельная склонность к сбережениям будет равна 0,06.

**26. Если объем располагаемого дохода увеличился, то предельная склонность к потреблению:**

- a) повысится, а к сбережению упадет;
- b) упадет, а к сбережению повысится;
- c) возрастет и к сбережению возрастет;
- d) упадет и к сбережению упадет.

**27. Какую величину составит объем потребления, если  $APS = 0,4$ , а сбережения составляют 240 ден. ед.:**

- a) 360 ден. ед.;
- b) 600 ден. ед.;
- c) 840 ден. ед.

**28. Если  $MPC$  снижается, то при прочих равных условиях в экономике будет иметь место:**

- a) рост  $MPS$ ;
- b) усиление макроэкономической нестабильности;
- c) снижение предельной склонности к инвестированию;
- d) все ответы верны.

**29. Инвестициями являются затраты на производство, приобретение ценных бумаг, накопление средств производства и увеличение материальных запасов:**

- a) верно;
- b) неверно.

**30. Инвестиции могут осуществлять:**

- a) физические лица;
- b) юридические лица;
- c) государство;
- d) все ответы верны.

**31. Для инвестирования привлекаются:**

- a) финансовые средства в виде кредитов;
- b) средства, получаемые от выпуска ценных бумаг;
- c) собственные средства граждан;
- d) все ответы верны.



**32. Увеличение реальной процентной ставки приведет к тому, что:**

- a) инвестиционные расходы увеличатся;
- b) инвестиционные расходы останутся без изменения;
- c) инвестиционные расходы сократятся.

**33. На объем инвестиций оказывает влияние:**

- a) уровень технологических изменений;
- b) уровень загруженности производственного оборудования;
- c) уровень процентной ставки.

**34. Кривая инвестиций смещается вправо или влево при:**

- a) увеличении налогов на предпринимателей;
- b) ожидании предпринимателями повышения нормы чистой прибыли;
- c) ускорении технического прогресса;
- d) избытке производственных мощностей.

**35. Плановые сбережения равны плановым инвестициям:**

- a) верно;
- b) неверно.

**36. По теории Дж. Кейнса сбережения могут превышать инвестиции, если:**

- a) в экономике отсутствуют перепроизводство и безработица;
- b) в экономике в течение длительного времени наблюдается перепроизводство и безработица;
- c) уровень процентной ставки увеличивается;
- d) отсутствует дефицит товаров.

**37. Мультипликатор инвестиций показывает:**

- a) прямую связь между инвестициями и предельной склонностью к потреблению;

b) обратную связь между инвестициями и предельной склонностью к сбережению;

c) обратную связь между динамикой инвестиций и объемом производства;

d) прямую связь между динамикой инвестиций и объемом производства.

**38. Определите прирост инвестиций, который вызвал увеличение ВВП в национальной экономике на 260 трлн руб., если предельная норма к сбережению равна 0,25:**

- a) 65;
- b) 195;
- c) 1040;
- d) все ответы неверны.

### Модели макроэкономического равновесия

**39. Равновесный объем реального ВВП означает такое состояние экономики, когда:**

a) вся произведенная в национальной экономике продукция реализована;

b) достигается равенство произведенного за определенный период времени реального ВВП и реального ВВП, использованного за тот же период времени;

c) продукция национальной экономики полностью реализуется на внутреннем и внешнем рынках.

**40. Если реальный ВВП меньше равновесного, то производители:**

a) увеличивают производственные запасы и сокращают производство;

b) сокращают производственные запасы и расширяют производство;

с) увеличивают производственные запасы и расширяют производство;

д) все варианты ответов неверны.

**41. При увеличении совокупного спроса в пределах кейнсианского отрезка кривой совокупного предложения происходит:**

а) увеличение реального национального объема производства при росте цен;

б) увеличение реального национального объема производства при неизменных ценах;

с) повышение цен при неизменном объеме производства;

д) снижение реального объема производства при повышении цен.

**42. Если совокупный спрос сокращается на классическом отрезке кривой совокупного предложения, то это приводит к:**

а) увеличению реального объема производства и уровня цен;

б) уменьшению реального объема производства и росту цен;

с) уменьшению уровня цен при сохранении прежнего реального объема производства;

д) увеличению уровня цен при сохранении прежнего реального объема производства.

**43. Рост цен на ресурсы в краткосрочном периоде вызовет:**

а) падение цен и объема выпуска;

б) падение цен и рост выпуска;

с) рост цен и объема выпуска;

д) рост цен и снижение объема выпуска.

**44. Если налоговая нагрузка на производителей возрастает, то это приводит к:**

а) снижению объемов совокупного предложения;

б) возрастанию совокупного спроса и совокупного предложения;

с) сокращению совокупного спроса и совокупного предложения;

д) сокращению совокупного предложения при прежнем уровне совокупного спроса.

**45. Повышение государственных трансфертов отразится сдвигом:**

а) вправо кривой  $AS$ ;

б) влево кривой  $AS$ ;

с) влево кривой  $AD$ ;

д) вправо кривой  $AD$ .

**46. Эффект «храповика» – это тенденция:**

а) роста цен с ростом совокупного спроса;

б) падения цен с ростом совокупного спроса;

с) стабильности цен с ростом совокупного спроса;

д) роста цен с ростом совокупного спроса, но их стабильности при понижении совокупного спроса в дальнейшем.

**47. Если объем выпуска превосходит планируемые расходы, то:**

а) появляется нереализованная продукция и совокупный доход будет возрастать;

б) появится нереализованная продукция, но совокупный доход останется неизменным;

с) появится нереализованная продукция и совокупный доход будет снижаться.

**48. Рост совокупного предложения приведет к:**

а) повышению уровня цен и снижению реального ВВП;

б) повышению уровня цен и реального объема ВВП;

с) снижению уровня цен и реального объема ВВП;

д) снижению уровня цен и повышению реального объема ВВП.

#### 49. Согласно классической теории:

- a) равенство доходов и расходов в масштабах национальной экономики достигается при полной занятости ресурсов;
- b) макроэкономическое равновесие достигается за счет использования гибкой заработной платы, процента и товарных цен;
- c) рынку внутренне присуща стабильность;
- d) рынку свойственна только свободная конкуренция;
- e) государственное вмешательство в развитие экономики является нежелательным.

#### 50. Кейнсианская теория исходит из того, что:

- a) полная занятость в нерегулируемой государством экономике;
- b) сбережения и инвестиции осуществляются разными экономическими агентами;
- c) сбережения являются функцией располагаемого дохода;
- d) государственное вмешательство снижает стабильность рыночной экономики;
- e) в современной рыночной экономике отсутствует свободная конкуренция.

## ГЛАВА 11. МАКРОЭКОНОМИЧЕСКАЯ НЕСТАБИЛЬНОСТЬ И ФОРМЫ ЕЕ ПРОЯВЛЕНИЯ

### Циклическое развитие экономики. Экономический цикл, его фазы

#### 1. Циклический характер развития экономики проявляется:

- a) в колебаниях экономической конъюнктуры, имеющих периодический характер;
- b) в периодических спадах деловой активности;
- c) в периодических подъемах деловой активности;
- d) все ответы неверны.

#### 2. Циклический характер экономического развития характерен для:

- a) административно-командной экономики;
- b) традиционной экономики;
- c) рыночной экономики;
- d) всех типов экономических систем.

#### 3. Экономический цикл – это:

- a) периодические колебания уровней занятости, производства и инфляции;
- b) повторяющиеся на протяжении ряда лет подъемы и спады производства;
- c) нестабильность национального хозяйства, обусловленная развитием рыночных отношений;
- d) нарушение равновесия в процессе воспроизводства национальной экономики.

#### 4. Фазами промышленного цикла принято считать:

- a) бум, подъем, оживление и рост экономики;
- b) депрессию, спад, падение деловой активности;

- c) спад, депрессию, оживление, подъем;
- d) все ответы неверны.

**5. Какое из перечисленных явлений не соответствует периоду экономического спада:**

- a) снижение инвестиций в оборудование с длительным сроком службы;
- b) падение курса акций, более низкий спрос на труд;
- c) сокращение налоговых поступлений;
- d) снижение прибылей корпораций;
- e) уменьшение количества выплачиваемых пособий по безработице.

**6. Что из перечисленного характеризует фазу оживления:**

- a) приостановка спада производства, а вместе с ним и снижение цен;
- b) расширение производства до предкризисного уровня;
- c) выпуск продукции в объемах, превышающих предкризисный уровень;
- d) падение уровня и темпов экономического роста;
- e) ситуация, когда предложение товаров перестает обгонять спрос.

**7. Почему фаза кризиса занимает центральное место в любом экономическом цикле:**

- a) обуславливает постепенное увеличение занятости;
- b) завершает обновление основного капитала;
- c) предшествует депрессии;
- d) все ответы неверны.

**8. Основная причина преодоления депрессии как фазы промышленного цикла:**

- a) снижение номинальной заработной платы;
- b) снижение реальной заработной платы;

- c) высокая норма средней прибыли;
- d) технологическое перевооружение и обновление основного капитала.

**9. Какие из перечисленных процессов не относятся к фазе подъема:**

- a) рост инвестиций в частном секторе;
- b) повышение уровня цен;
- c) сокращение сбережений населения;
- d) сокращение налоговых поступлений в госбюджет.

**10. В период оживления экономики:**

- a) реальный объем производства увеличивается;
- b) номинальный объем производства увеличивается;
- c) номинальный объем производства остается без изменений;
- d) уменьшается реальный объем производства, а номинальный – растет.

**11. К экзогенным причинам циклического развития не относятся:**

- a) природно-климатические явления;
- b) колебания инвестиционного спроса;
- c) политические явления и процессы;
- d) все ответы верны.

**12. В период кризисного падения производства наблюдается:**

- a) рост безработицы;
- b) падение безработицы;
- c) занятость остается неизменной;
- d) все ответы неверны.

13. К среднесрочным экономическим циклам относятся колебания экономической конъюнктуры с периодом:

- a) 50 и более лет;
- b) 30 лет;
- c) 10 лет;
- d) 1 год.

14. Антициклическое регулирование экономики направлено:

- a) на сокращение кризисного падения производства;
- b) на ускорение экономического роста;
- c) на стабилизацию экономического развития;
- d) все ответы верны.

### Безработица и ее типы. Закон Оукена

15. Официально безработными считаются:

- a) лица, самостоятельно ищущие работу и не зарегистрированные в службе занятости;
- b) экономически активное население;
- c) трудоспособные граждане, не имеющие средств к существованию, зарегистрированные в службе занятости.

16. В регионе численность занятых составила 200 млн человек, численность безработных – 20 млн человек. Уровень безработицы составляет:

- a) 9 %;
- b) 10 %;
- c) 90 %;
- d) 110 %.

17. Общая численность населения 350 человек, из них пенсионеры – 70 человек, дети – 60 человек; численность безработных составляет 11 человек. Рассчитать уровень безработицы:

- a) 10 %;
- b) 6 %;
- c) 5,5 %;
- d) 5 %.

18. Соотнесите основные формы и причины безработицы:

Формы безработицы	Причины безработицы
1. Фрикционная безработица	a) Сезонный характер производственного цикла
2. Структурная безработица	b) Спад производства
3. Циклическая безработица	c) Поиски работы в связи с окончанием школы, ВУЗа, желанием поменять место работы
4. Сезонная безработица	d) Сокращение спроса на рабочую силу определенных специальностей и в определенных отраслях

19. Недостаточный совокупный спрос приводит к:

- a) росту фрикционной безработицы;
- b) росту структурной безработицы;
- c) росту циклической безработицы;
- d) росту скрытой безработицы.

20. Потерявший работу из-за спада в экономике попадает в категорию безработных, охваченных:

- a) структурной формой безработицы;
- b) фрикционной формой безработицы;
- c) циклической формой безработицы;
- d) все ответы неверны.

**21. Безработица, вызванная экономическими кризисами перепроизводства, является:**

- a) фрикционной;
- b) структурной;
- c) скрытой;
- d) циклической.

**22. Что из нижеперечисленного может сократить результаты структурной безработицы:**

- a) повышение уровня минимальной заработной платы;
- b) увеличение пособий по безработице;
- c) увеличение налогов на фирму;
- d) государственные программы по профессиональной переподготовке.

**23. Фактический уровень безработицы в текущем году составил 8 %. Естественный уровень безработицы равен 6 %. Используя закон Оукена, рассчитайте потери ВВП (в процентах):**

- a) 0,75 %;
- b) 2 %;
- c) 5 %;
- d) 7,5 %.

**24. Если фактический объем ВВП равен потенциальному, то это означает, что:**

- a) структурная безработица равна фрикционной;
- b) в экономике отсутствует полная занятость;
- c) экономика развивается в условиях полной занятости;
- d) уровень безработицы равен естественному уровню.

**25. Экономические издержки, связанные с циклической формой безработицы, измеряются:**

- a) ростом заработной платы;

- b) величиной экономической прибыли;
- c) ростом фактического уровня ВВП;
- d) количеством не произведенных товаров и услуг.

**26. Экономика развивается в условиях полной занятости:**

- a) фактический объем ВВП равен потенциальному ВВП;
- b) будет существовать естественный уровень безработицы;
- c) циклическая безработица равна нулю;
- d) все ответы верны.

**Инфляция и ее социально-экономические последствия**

**27. Какое из приведенных определений наиболее полно определяет понятие «инфляция», ее причину и следствие:**

- a) утрата доверия людей к национальной валюте и стремление обменять ее на иностранную;
- b) повышение общего уровня цен;
- c) «вздутие», «разбухание» бумажно-денежного обращения;
- d) обесценение денег, сопровождающееся нарушением законов денежного обращения;
- e) снижение покупательной способности денег, сопровождающееся ростом цен на товары и услуги.

**28. Инфляция проявляется в:**

- a) росте номинальных и реальных доходов населения;
- b) росте общего уровня цен без изменения реальных доходов;
- c) росте общего уровня цен и росте реальных доходов населения;
- d) росте общего уровня цен и падении реальных доходов населения.

**29. Инфляция спроса вызывается:**

- a) ростом цен;
- b) увеличением цены на сырье, энергетические ресурсы;
- c) увеличением номинальной заработной платы.

**30. Что из перечисленного ниже не имеет отношения к инфляции издержек:**

- a) рост заработной платы;
- b) увеличение процентной ставки;
- c) рост издержек на единицу продукции;
- d) повышение уровня занятости и выпуска продукции.

**31. Менее всего пострадают от неожиданной инфляции лица:**

- a) имеющие денежные сбережения;
- b) получающие фиксированный номинальный доход;
- c) чьи номинальные доходы растут медленнее, чем повышается уровень цен
- d) ставшие должниками.

**32. При ускоряющейся инфляции процентная ставка:**

- a) падает, так как падает цена денег;
- b) падает, потому что падает уровень занятости;
- c) растет, так как цена денег падает;
- d) не изменяется.

**33. Если номинальная процентная ставка составляет 10 %, а темп инфляции 4 % в год, то реальная процентная ставка равна:**

- a) 14 %;
- b) 25 %;
- c) 4 %;
- d) 6 %.

**34. Если инфляция превышает 200 % в год, это:**

- a) умеренная инфляция;
- b) гиперинфляция;
- c) галопирующая.

**35. Открытая инфляция – это:**

- a) постоянное повышение общего уровня цен;
- b) рост дефицита;
- c) увеличение денежной массы;
- d) отсутствие безработицы;
- e) рост цен на товары первой необходимости.

**36. Существуют различные виды инфляции. Какое из приведенных сочетаний ее видов наиболее неблагоприятно для экономики:**

- a) умеренная, сбалансированная, ожидаемая;
- b) галопирующая, несбалансированная, ожидаемая;
- c) умеренная, несбалансированная, ожидаемая;
- d) галопирующая, сбалансированная, неожиданная.

**37. Кто из перечисленных субъектов рыночной экономики выигрывает от инфляции:**

- a) держатели акций;
- b) заемщики;
- c) кредиторы;
- d) предприниматели (фирмы).

**38. Какой из приведенных показателей используется для измерения уровня инфляции:**

- a) индекс потребительских цен;
- b) индекс цен внешней торговли;
- c) индекс цен производителей продукции производственно-технического назначения;
- d) ставка банковского процента.

**39. Стагфляция означает:**

- a) высокую инфляцию при сокращении производства и росте безработицы;
- b) замедление темпов инфляции;
- c) постоянный рост цены потребительской корзины;
- d) долговременное снижение уровня цен;
- e) увеличение денежной массы в обращении.

**40. Дефляция – это:**

- a) постоянство уровня цен;
- b) увеличение уровня инфляции;
- c) уменьшение стоимости потребительской корзины;
- d) падение производства в условиях инфляции.

**41. Кривая Филлипса отражает связь между уровнем инфляции и:**

- a) ставкой процента;
- b) уровнем безработицы;
- c) объемом реального ВВП;
- d) государственными расходами.

**42. В настоящее время большинство экономистов считают, что кривая Филлипса характерна для:**

- a) краткосрочного периода;
- b) долгосрочного периода;
- c) краткосрочного и долгосрочного периодов.

**ГЛАВА 12. ДЕНЕЖНО-КРЕДИТНАЯ СИСТЕМА**

**Денежный рынок. Равновесие на денежном рынке**

**1. Понятие «спрос на деньги» означает:**

- a) желание держать ценные бумаги, которые можно превратить в наличные деньги по фиксированной цене;
- b) сумму денег, которую предприниматели хотели бы получить в кредит при данной процентной ставке;
- c) стремление запастись частью дохода на «черный день»;
- d) сумму спроса на деньги для сделок и спроса на деньги со стороны активов.

**2. На денежном рынке спрос характеризует:**

- a) прямую зависимость между уровнем процентной ставки и спросом на деньги;
- b) обратную зависимость между уровнем процентной ставки и объемом спроса на деньги;
- c) возрастание спроса покупателей на деньги.

**3. Спрос на деньги для сделок:**

- a) снижается при росте номинального объема ВВП;
- b) возрастает при снижении процентной ставки;
- c) возрастает при увеличении процентной ставки;
- d) снижается при уменьшении номинального объема ВВП.

**4. Спрос на деньги со стороны активов определяется тем, что деньги являются:**

- a) средством платежа;
- b) средством обращения;
- c) средством сохранения богатства.



**5. Какие функции положены в основу деления спроса на деньги для сделок:**

- a) средство платежа;
- b) средство накопления и сбережения;
- c) мера стоимости;
- d) средство обращения.

**6. Если номинальный ВВП увеличится, то:**

- a) сократится спрос на деньги для сделок и общий спрос на деньги;
- b) вырастет спрос на деньги для сделок, но сократится общий спрос на деньги;
- c) возрастут спрос на деньги для сделок и общий спрос на деньги;
- d) спрос на деньги для сделок и общий спрос на деньги не изменятся.

**7. Что означает ликвидность денег:**

- a) возможность обменять деньги на иностранную валюту;
- b) высокая покупательная способность денег;
- c) осуществить посредством денег товарно-денежные операции.

**8. Наиболее высокой ликвидностью обладают:**

- a) акция;
- b) дачный участок;
- c) наличные деньги;
- d) драгоценности;
- e) продукты первой необходимости;
- f) товары длительного пользования.

**9. Какие функции денег положены в основу денежного агрегата М<sub>0</sub>:**

- a) мера стоимости;
- b) средство обращения;
- c) средство накопления;
- d) средство платежа;
- e) мировые деньги.

**10. Покупательская способность денег в условиях инфляции:**

- a) не изменяется;
- b) повышается;
- c) снижается;
- d) может повышаться и снижаться.

**11. Масса денег в обращении:**

- a) обратно пропорциональна скорости обращения денег и объему реального национального продукта;
- b) прямо пропорциональна величине реального национального продукта и обратно пропорциональна скорости обращения денег;
- c) прямо пропорциональна величине номинального национального продукта и обратно пропорциональна скорости обращения денег.

**12. Денежное обращение есть процесс движения денег в наличной и безналичной формах при выполнении ими соответствующих функций:**

- a) верно;
- b) неверно.

**13. Уровень цен и покупательная способность денег:**

- a) не связаны между собой;
- b) находятся в прямой зависимости;
- c) находятся в обратной зависимости.

**14. Количество денег, необходимых для заключения текущих сделок, определяется:**

- a) предельной склонностью к потреблению;
- b) курсом национальной валюты;
- c) стоимостью реального ВВП;
- d) стоимостью номинального ВВП.

**15. Номинальный объем ВВП равен 480 млрд руб. Скорость обращения денег – 4 оборота в год. Вся масса денег направляется на покупку конечных товаров. Определите величину спроса на деньги для сделок:**

- a) 120 млрд руб.;
- b) 360 млрд руб.;
- c) 1920 млрд руб.;
- d) все ответы неверны.

**16. При росте спроса и предложения денег:**

- a) равновесное количество денег и равновесная процентная ставка возрастут;
- b) равновесное количество денег и равновесная процентная ставка снизятся;
- c) равновесное количество денег возрастет, а изменение процентной ставки предсказать нельзя;
- d) равновесная процентная ставка возрастет, а изменение количества денег предсказать нельзя.

**17. Если процентная ставка будет установлена ниже равновесного уровня, то:**

- a) объем предложения денег возрастет, а объем спроса на деньги сократится;
- b) объем спроса на деньги возрастет, а объем предложения денег не изменится;
- c) объем спроса на деньги будет меньше, чем объем предложения денег;

- d) объем спроса на деньги будет больше, чем объем предложения денег.

## Денежно-кредитная система и ее структура

**18. Основная стратегическая задача, решаемая центральным банком страны:**

- a) кредитование предприятий реального сектора экономики;
- b) обеспечение устойчивого экономического роста;
- c) контроль за уровнем денежного мультипликатора;
- d) обеспечение устойчивости национальной денежной единицы.

**19. Основные функции центрального банка:**

- a) разработка и реализация денежно-кредитной политики;
- b) хранение золотовалютных резервов страны;
- c) эмиссия денег;
- d) выдача кредитов коммерческим банкам;
- e) все ответы верны.

**20. Функцией центрального банка не является:**

- a) эмиссия денег;
- b) хранение золотовалютных резервов;
- c) выдача кредитов коммерческим банкам;
- d) организация расчетов с населением;
- e) надзор за деятельностью коммерческих банков.

**21. Самой крупной статьей активов центрального банка являются:**

- a) золото;
- b) государственные ценные бумаги;
- c) резервы коммерческих банков;
- d) наличные деньги.

**22. К функциям, осуществляемым коммерческими банками, не относятся:**

- a) организация денежного обращения;
- b) прием вкладов от населения;
- c) покупка ценных бумаг;
- d) предоставление кредитов населению;
- e) эмиссия денег.

**23. Составные части капитала коммерческого банка:**

- a) собственный капитал;
- b) привлеченные средства;
- c) заемные средства;
- d) все ответы верны.

**24. Активные операции банка есть операции, предполагающие размещение денежных средств и получение дохода:**

- a) верно;
- b) неверно.

**25. В качестве депозитов могут выступать:**

- a) драгоценности;
- b) товары;
- c) деньги;
- d) ценные бумаги;
- e) все вышеперечисленное.

**26. Доходы банка состоят из:**

- a) процентных доходов от ценных бумаг и размещенных денежных средств;
- b) процентов по кредитованию;
- c) комиссионных доходов;
- d) все ответы верны.

**27. Общая сумма денежной массы возрастает, когда коммерческие банки:**

- a) увеличивают свои вклады в центральный банк;
- b) изымают часть своих вкладов в центральном банке;
- c) увеличивают свои обязательства по текущим счетам путем получения наличных и безналичных денег от населения по вкладам;
- d) увеличивают объем ссуд, предоставляемых населению.

**28. Учетная ставка – это:**

- a) ставка, по которой коммерческие банки кредитуют друг друга;
- b) ставка, по которой коммерческие банки кредитуют фирмы;
- c) ставка, по которой центральный банк кредитует коммерческие банки.

**29. Если центральный банк повышает учетную ставку, то это приведет к:**

- a) увеличению резервов коммерческих банков;
- b) росту объема ссуд, предоставляемых центральным банком коммерческим банкам;
- c) снижению резервов коммерческих банков.

**30. Что входит в структуру банковской системы Республики Беларусь:**

- a) Центральный банк Республики Беларусь;
- b) ОАО «АСБ Беларусбанк»;
- c) ОАО «Белагропромбанк»;
- d) прочие коммерческие банки;
- e) фондовые биржи;
- f) товарные биржи.

## Роль банковской системы в предложении денег

**31. Кредитные отношения есть все виды денежных отношений, возникающих на основе возвратности, срочности, платности:**

- a) верно;
- b) неверно.

**32. Под кредитом следует понимать:**

- a) конкретную сумму денежных средств, предоставляемых в долг;
- b) систему экономических отношений, связанных с аккумуляцией временно свободных экономических ресурсов и предоставлением их во временное пользование на условиях возвратности, срочности и платности;
- c) операции по размещению банками имеющихся в их распоряжении ресурсов.

**33. Заемщиками в кредитных отношениях могут выступать:**

- a) государства;
- b) банки;
- c) фирмы;
- d) частные лица;
- e) все вышеперечисленные субъекты.

**34. Какова будет величина процента, который вы получите в конце договорного срока, если дадите в долг 300 тыс. ден. ед., а вам вернут 330 тыс. ден. ед.:**

- a) 9 %;
- b) 10 %;
- c) 91 %;
- d) 110 %.

**35. Коммерческий кредит – это:**

- a) кредит, предоставляемый центральным банком коммерческим банкам;
- b) кредит, предоставляемый предприятиями друг другу в товарной форме;
- c) кредит, предоставляемый коммерческими банками хозяйствующим субъектам;
- d) кредит, предоставляемый кредитными учреждениями друг другу.

**36. Ипотечный кредит предоставляется под залог недвижимого имущества:**

- a) верно;
- b) неверно.

**37. Норма обязательных резервов:**

- a) вводится, прежде всего, как средство ограничения денежной массы;
- b) вводится как средство, предохраняющее от изъятия вкладов;
- c) составляет среднюю величину массы денег, необходимой для удовлетворения потребностей населения;
- d) в настоящее время не используется;
- e) ни один из ответов не является правильным.

**38. Обязательные банковские резервы – это:**

- a) средства, которые банк ссужает другим банкам;
- b) средства, отложенные для будущих инвестиций;
- c) общая сумма денег всех вкладчиков;
- d) процент вкладов, которые банк обязан хранить.

**39. Какое из следующих утверждений является неверным:**

- a) фактические резервы коммерческого банка равны избыточным резервам плюс обязательные резервы;

b) банковские активы плюс собственный капитал банка равны обязательствам банка;

с) коммерческий банк может предоставить ссуды в объеме, равном величине его избыточных резервов;

д) когда заемщики возвращают ссуды банку, предложение денег сокращается;

е) собственный капитал банка равен разнице сумм активов и обязательств.

**40. Если  $R$  – норма обязательных резервов, то формулой для расчета депозитного мультипликатора является:**

a)  $m = 1/R$ ;

b)  $m = 1/(1 - R)$ ;

c)  $m = 1/(1 + R)$ ;

d)  $m = R/(1 - R)$ .

**41. Величина денежного мультипликатора:**

a) больше 1;

b) меньше 1;

с) больше 0;

д) может принимать любые значения.

**42. Норма обязательных резервов равна 20 %. Величина денежного мультипликатора составит:**

a) 0,05;

b) 2;

с) 5;

д) 20.

**43. Избыточные резервы банка составляют 200 млн руб., норма обязательных резервов равна 10 %. Какое количество денег банк может предоставить в кредит:**

a) 180 млн руб.;

b) 220 млн руб.;

с) 200 млн руб.;

д) 222 млн руб.

**44. Обязательные резервы коммерческих банков являются активами центрального банка:**

a) верно;

b) неверно.

**45. Если клиенты изымают деньги, хранящиеся в виде депозитов в коммерческих банках, то предложение денег в экономике будет сокращаться (при прочих равных условиях):**

a) верно;

b) неверно.

**Понятие и цели денежно-кредитной политики**

**46. Денежно-кредитная политика проводится:**

a) коммерческими банками;

b) правительством страны;

с) центральным банком страны.

**47. Стратегическая цель денежно-кредитной политики:**

a) сокращение безработицы;

b) кредитная поддержка убыточных предприятий;

с) подавление инфляции;

д) стабильный обменный курс.

**48. Ставка рефинансирования представляет:**

a) процент ежегодного прироста денежной массы в обращении;

b) процентную ставку по ссудам, предоставляемым национальным банком коммерческим банкам;

с) процентную ставку по ценным бумагам, которую выплачивает центральный банк коммерческим банкам;

д) процентную ставку по ссудам, предоставляемым коммерческими банками субъектам хозяйствования;

е) процентную ставку по ссудам, предоставляемым населению.

**49. Основные инструменты денежно-кредитной политики:**

а) операции с ценными бумагами правительства;

б) изменение норматива отчислений в обязательные резервы;

в) изменение ставки рефинансирования;

г) все ответы неверны.

**50. Если центральный банк продает государственный ценные бумаги на открытом рынке, то преследуется при этом цель:**

а) уменьшить объем инвестиций;

б) снизить учетную ставку;

в) сделать кредит более доступным;

г) уменьшить общую массу денег в обращении.

**51. Если центральный банк принимает решение сократить предложение денег, он может:**

а) уменьшить учетную ставку;

б) осуществить покупку государственных ценных бумаг;

в) увеличить норму обязательных резервов.

**52. Операции, проводимые на открытом рынке, характеризуются как:**

а) купля-продажа государственных ценных бумаг центральным банком;

б) купля-продажа иностранной банкноты коммерческими банками;

в) купля-продажа фирмами облигаций на фондовой бирже.

**53. При продаже центральным банком большого количества государственных ценных бумаг на открытом рынке:**

а) затрудняется покупка государственных ценных бумаг населением;

б) снижается денежная масса в обращении;

в) кредит становится более доступным;

г) кредит становится менее доступным.

**54. Центральный банк купил на открытом рынке государственные облигации на сумму 0,5 млн дол. Как изменилось предложение денег:**

а) не изменилось;

б) уменьшилось на 0,5 млн дол.;

в) увеличилось на 0,5 млн дол.;

г) увеличилось на 1 млн дол.

**55. Если центральный банк проводит политику «дешевых денег», он должен:**

а) покупать государственные ценные бумаги;

б) продавать государственные ценные бумаги;

в) повысить норму обязательных резервов и учетную ставку;

г) снизить учетную ставку и норму обязательных резервов.

**56. Экспансионистская денежно-кредитная политика это:**

а) политика, направленная на сбалансирование доходов и расходов госбюджета;

б) политика «дорогих денег»;

в) политика «дешевых денег».

**57. Рестриктивная денежно-кредитная политика проводится:**

а) для стимулирования деловой активности;

б) в условиях стабильной экономической конъюнктуры;

в) в целях сокращения инфляции.

## ГЛАВА 13. ФИНАНСОВАЯ СИСТЕМА И ФИСКАЛЬНАЯ ПОЛИТИКА ГОСУДАРСТВА

### Финансовая система государства: принципы построения и структура

#### 1. Финансы – это:

- a) движение денег в процессе купли-продажи товаров;
- b) сумма денежных средств населения;
- c) денежные отношения, посредством которых происходит формирование денежных фондов.

2. Согласно принципу ... различные блоки и звенья в финансовой системе в своих правах и компетенции не пересекаются. Правительство со своим бюджетом отвечает за общенациональные цели и приоритеты, а местные власти отвечают за ЖКХ, дорожное строительство, за бытовую сферу, частично образование, здравоохранение и т.д. Такие финансовые системы характерны для стран с рыночной экономикой и демократическим устройством государства:

- a) демократического централизма;
- b) фискального (бюджетного) федерализма.

#### 3. Основные уровни системы государственных финансов:

- a) госбюджет;
- b) централизованные фонды;
- c) внебюджетные фонды;
- d) финансы предприятий;
- e) все ответы верны.

#### 4. Внебюджетными фондами в Республике Беларусь являются:

- a) Фонд социальной защиты населения;
- b) Республиканский фонд охраны природы;

- c) Государственный фонд содействию занятости.

#### 5. Финансовые отношения и денежный рынок – тождественные понятия:

- a) верно;
- b) неверно.

#### 6. К финансовым инструментам относят:

- a) ценные бумаги;
- b) денежные обязательства;
- c) валюта;
- d) финансовые резервы.

#### 7. Государственные трансферты влияют на совокупный спрос:

- a) прямо;
- b) косвенно;
- c) не влияют.

8. ... – это денежные средства, пособия, финансовая помощь, выделенные из государственного бюджета местным органам власти, предприятиям, населению и предназначенные на строго определенные цели:

- a) субсидии;
- b) заработная плата;
- c) кредиты;
- d) гранты.

#### 9. Финансовый институт – организация, участвующая в финансово-кредитной системе, как то:

- a) банк;
- b) страховая компания;
- c) инвестиционный фонд;

- d) инвестиционная компания;
- e) пенсионный фонд.

**10. Комплекс мероприятий государства по использованию финансовых отношений, мобилизации финансовых ресурсов, их распределению и использованию на основе финансового законодательства называют:**

- a) финансовой системой;
- b) финансовым механизмом;
- c) финансовой политикой.

**Сущность государственной системы налогообложения**

**11. Какие из перечисленных функций выполняют налоги:**

- a) фискальную;
- b) социальную;
- c) регулируемую;
- d) все ответы верны.

**12. Если налоговые ставки повышаются по мере роста облагаемого дохода, то они являются:**

- a) пропорциональными;
- b) регрессивными;
- c) твердыми;
- d) прогрессивными.

**13. К прямым налогам относятся:**

- a) налог с продаж;
- b) налог на добавленную стоимость;
- c) налоги на все виды доходов.

**14. Какие из перечисленных налогов могут быть перенесены на конечного потребителя:**

- a) налог на личные доходы;
- b) налог на наследство и дарение;
- c) акцизы;
- d) налог на добавленную стоимость.

**15. К косвенным налогам относятся:**

- a) подоходный налог;
- b) налог на прибыль;
- c) акцизы;
- d) налог на добавленную стоимость.

**16. Акциз устанавливается на товары, у которых:**

- a) спрос эластичный;
- b) предложение эластично;
- c) спрос неэластичен;
- d) предложение неэластично.

**17. Верны ли следующие утверждения:**

- a) при регрессивном налогообложении налоговая ставка по мере роста дохода возрастает;
- b) подоходные налоги, как правило, взимаются по регрессивной ставке;
- c) подоходные налоги, как правило, взимаются по прогрессивной ставке;
- d) акцизы взимаются с доходов, получаемых от продажи особо прибыльных товаров;
- e) таможенная пошлина является разновидностью налогов.

**18. Кривая Лаффера выражает связь между величинами:**

- a) инфляции и безработицы;
- b) процентной ставки и инвестиций;



с) ставкой налогов и величиной налоговых поступлений в госбюджет.

**19. Политика правительства в области налогообложения и государственных расходов – это:**

- a) кредитно-денежная политика;
- b) монетарная политика;
- c) фискальная политика.

**Государственный бюджет. Дефицит госбюджета.  
Государственный долг**

**20. Госбюджет можно определить как:**

- a) централизованный фонд денежных средств государства;
- b) финансовый план доходов и расходов;
- c) система денежных отношений между государством и хозяйственными субъектами;
- d) все ответы верны.

**21. Основные функции госбюджета:**

- a) фискальная;
- b) регулирующая;
- c) инвестиционная;
- d) региональное перераспределение денежных ресурсов;
- e) социальная;
- f) стимулирование и контроль;
- g) экономическая безопасность страны.

**22. Какая из статей не относится к доходам госбюджета:**

- a) налог на прибыль компаний;
- b) налог на наследство;
- c) доходы от государственной собственности;
- d) трансфертные платежи населению.

**23. Расходы госбюджета отражаются следующими статьями:**

- a) расходы на охрану окружающей страны;
- b) затраты на хозяйственные нужды;
- c) выплаты по государственному долгу;
- d) доходы от государственной собственности.

**24. Какая из расходных статей государственного бюджета в Республике Беларусь имеет наибольший удельный вес:**

- a) расходы на государственное управление;
- b) расходы, связанные с внешнеэкономической деятельностью;
- c) расходы на оборону;
- d) расходы на финансирование социально-культурных мероприятий.

**25. Трансфертные платежи:**

- a) являются частью дохода госбюджета;
- b) входят в состав расходной части госбюджета;
- c) в зависимости от экономической ситуации могут представлять как доходную, так и расходную части госбюджета.

**26. Что не относится к трансфертным платежам:**

- a) стипендии студентам бюджетных отделений;
- b) субсидии и дотации предприятиям, выплачиваемые из госбюджета;
- c) пособия по безработице, выплачиваемые из бюджета;
- d) заработная плата врачей, учителей, работающих в государственных учреждениях.

**27. Дефицит государственного бюджета образуется, когда:**

- a) расходы государства уменьшаются;
- b) сумма налоговых поступлений увеличивается;
- c) сумма расходов государства превышает размеры налоговых поступлений.

**28. Если экономика достигла полной занятости ресурсов и при этом объем государственных расходов превышает объем налоговых поступлений в бюджет, то:**

- a) возрастает циклическая безработица;
- b) снижается уровень инфляции;
- c) возникает структурный дефицит госбюджета.

**29. Государственный бюджет будет сбалансированным, если:**

- a) расходы правительства меньше его доходов;
- b) расходы правительства равны его доходам;
- c) расходы правительства больше его доходов;
- d) поступления в бюджет равны запланированным.

**30. Результатом возникновения дефицита госбюджета является:**

- a) увеличение расходов государства на социальные нужды;
- b) цикличность экономического развития;
- c) увеличение расходов на оборону и содержание государственного аппарата;
- d) все ответы верны.

**31. Ситуация, когда доходы бюджета превышают расходы, есть:**

- a) дефицит бюджета;
- b) баланс бюджета;
- c) профицит бюджета;
- d) увеличение государственных расходов.

**32. Доходы и расходы республиканского бюджета составили 6 и 6,5 млн ден. единиц соответственно, а местных бюджетов – 18 и 19 млн ден. ед. соответственно. Размер дефицита консолидированного бюджета составит:**

- a) 0,5 млн ден. ед.;
- b) 1,0 млн ден. ед.;

- c) 1,5 млн ден. ед.;
- d) нет правильного ответа.

**33. Утверждение о том, что покрытие бюджетного дефицита способствует росту инфляции, будет правильным:**

- a) всегда;
- b) только в определенных случаях, в зависимости от способа покрытия дефицита бюджета;
- c) только тогда, когда дефицит невелик;
- d) в случае наличия внешнего государственного долга.

**34. Государственный долг определяется как сумма:**

- a) бюджетных дефицитов;
- b) государственных расходов;
- c) бюджетных излишков за вычетом бюджетных дефицитов;
- d) бюджетных дефицитов за вычетом бюджетных излишков.

**35. Если внутренний государственный долг растет более высокими темпами, чем ВВП, то это:**

- a) приводит к кризису всей финансовой системы;
- b) не оказывает влияния на состояние национальной экономики;
- c) не является негативной тенденцией до тех пор, пока в стране продолжается экономический рост;
- d) не является негативной тенденцией, так как государство задолжало у своих граждан.

**36. Внешний государственный долг – это:**

- a) дефицит торгового баланса;
- b) дефицит платежного баланса;
- c) долг правительства правительствам других стран;
- d) долг правительства зарубежным контрагентам.

**37. Что из ниже перечисленного является верным:**

- a) значительный государственный долг может способствовать устранению инфляционного давления в экономике;
- b) рост государственного долга не приводит к удорожанию национальной валюты;
- c) значительный государственный долг может подавлять стимулы к инновациям и инвестициям.

**Фискальная политика. Виды фискальной политики**

**38. Теория фискальной политики разработана:**

- a) монетаристами;
- b) классиками;
- c) кейнсианцами;
- d) представителями теории экономики предложения.

**39. Фискальная политика – это:**

- a) кредитная политика;
- b) бюджетно-налоговая политика;
- c) инвестиционная политика;
- d) денежно-кредитная политика.

**40. Задачами фискальной политики являются:**

- a) противодействие инфляции издержек;
- b) управление финансами страны;
- c) регулирование занятости и противодействие безработице;
- d) противодействие экономическим кризисам и спадам производства;
- e) сдерживание инфляции спроса.

**41. Фискальная политика может быть:**

- a) стимулирующей;
- b) сдерживающей;
- c) автоматической;
- d) все ответы верны.

**42. Основными инструментами фискальной политики являются:**

- a) налоги;
- b) процентная ставка;
- c) государственные закупки;
- d) государственные трансферты;
- e) кредиты.

**43. Фискальную политику проводит:**

- a) центральный банк;
- b) правительство;
- c) парламент;
- d) президент;
- e) коммерческие банки.

**44. При каком варианте фискальной политики используются встроенные стабилизаторы:**

- a) недискреционной;
- b) дискреционной;
- c) политике «дешевых денег»;
- d) политике «дорогих денег».

**45. К встроенным или автоматическим стабилизаторам относятся:**

- a) выплаты по государственному долгу;
- b) расходы на охрану окружающей среды;
- c) подоходные налоги и пособия по безработице.

**46. Стимулирующая стабилизационная политика отличается от рестрикционной тем, что она направлена на:**

- a) сокращения темпов инфляции;
- b) поддержание сбалансированности доходов и расходов государственного бюджета;
- c) увеличение объема производства и уровня занятости в экономике.

**47. Фискальная политика является рестрикционной в случае:**

- a) снижения ставки подоходного налога;
- b) увеличения объема государственных закупок товаров;
- c) уменьшение объема государственных закупок товаров.

**48. Стимулирующую фискальную политику проводят в период:**

- a) спада в экономике;
- b) инфляции спроса;
- c) инфляции предложения.

**49. Какие виды государственной политики сочетаются друг с другом при противодействии безработице:**

- a) сдерживающая фискальная политика и политика «дорогих денег»;
- b) сдерживающая фискальная политика и политика «дешевых денег»;
- c) стимулирующая фискальная политика и политика «дорогих денег»;
- d) стимулирующая фискальная политика и политика «дешевых денег».

**50. Согласно концепции мультипликатора сбалансированного бюджета сокращение налогов и рост государственных расходов на одинаковую величину:**

- a) не изменит равновесный уровень национального дохода и производства;
- b) будет способствовать вытеснению частных инвестиций;
- c) будет способствовать привлечению частных инвестиций;
- d) снизит равновесный уровень национального дохода;
- e) приведет к росту равновесного объема национального дохода и производства.

**51. Основными мультипликаторами, действие которых используется при проведении фискальной политики, являются:**

- a) мультипликатор государственных закупок;
- b) денежный мультипликатор;
- c) мультипликатор инвестиций;
- d) мультипликатор чистых налогов;
- e) все ответы неверны.

## Социальная политика государства

**52. Социальная политика государства включает:**

- a) создание условий для повышения уровня жизни населения страны;
- b) создание социальных гарантий в формировании экономических стимулов для участия в общественном производстве;
- c) меры по обеспечению социальной стабильности и смягчению социальной напряженности;
- d) меры по формированию доходов населения (через заработную плату, динамику розничных цен, насыщенность потребительского рынка товарами и услугами и т.п.).

**53. Система социальной защиты населения включает:**

- a) обеспечение полной занятости, отсутствие безработицы;
- b) официальное установление реального уровня прожиточного минимума;
- c) защиту интересов потребителей;
- d) компенсацию и индексацию доходов;
- e) обеспечение социальной помощи бедным.

**54. Гуманность, адресность, всеобщность, гибкость – главные принципы политики ... :**

- a) социальных гарантий;
- b) обеспечения занятости;
- c) регулирования доходов населения;
- d) развития социального партнерства;
- e) социальной защиты.

**55. Социальное партнерство представляет:**

- a) систему и механизм регулирования противоречий между социальными группами в части перераспределения доходов на принципах партнерства и компромисса;
- b) проведение политики заключения договоров между участниками трудовых отношений;
- c) проведение политики предоставления определенных социальных гарантий участникам трудового договора.

**56. Если в стране высокий уровень инфляции, то какая система государственных мер будет противодействовать падению уровня жизни населения:**

- a) Увеличение льготных выплат населению
- b) Продажа государством ценных бумаг на открытом рынке
- c) Компенсация и индексация доходов населения
- d) Увеличение льготных выплат неимущим слоям населения

**57. Формами реализации пассивной политики государства в обеспечении занятости служат:**

- a) социальное страхование;
- b) вспомоществование;
- c) повышение спроса на рабочую силу;
- d) сокращение предложения рабочей силы.

**58. К инструментам социальной политики относятся:**

- a) налоги;
- b) минимальная заработная плата;
- c) пособия по безработице;
- d) индексация при инфляции;
- e) льготы предприятиям.

**59. Социальная устойчивость – это:**

- a) состояние общества и его граждан, которое характеризуется стабильностью их экономического и социального положения, а также способностью к самообеспечению воспроизводства своей жизнедеятельности;
- b) состояние общества и его граждан, которое характеризуется максимизацией производимой товарной массы и прибыли – ведущая цель общества и высшее достижение человеческого прогресса;
- c) главный обобщающий ориентир и критерий социально ориентированной рыночной экономики, который определяется системой социальных индикаторов.

**60. Формами проявления социальной устойчивости являются:**

- a) отсутствие поляризации доходов и положения разных социальных групп населения;
- b) достаточность доходов всех слоев населения для самообеспечения воспроизводства своей жизни;
- c) наличие социальных гарантий;
- d) надежность социальной защиты;

e) наличие и доступность важнейших звеньев социальной инфраструктуры;

f) отсутствие социальных конфликтов и противостояний;

g) все ответы верны.

**61. Качество жизни населения характеризуют показатели:**

a) условий и безопасности труда;

b) наличия и возможности использования свободного времени;

c) культурного и образовательного уровня населения;

d) физического развития и продолжительности жизни;

e) личной и имущественной безопасности;

f) все ответы неверны.

**62. Индекс развития человеческого потенциала (ИРПЧ) оценивается на основе:**

a) ожидаемой продолжительности жизни;

b) уровня образованности;

c) реального душевого ВВП;

d) индекса роста цен на потребительские товары;

e) темпа роста ВВП;

f) минимального потребительского бюджета.

**63. Эгалитарный подход определения справедливости в распределении и перераспределении доходов:**

a) означает, что в обществе отсутствует неравенство в распределении доходов;

b) предполагает справедливой такую дифференциацию доходов, при которой; относительное экономическое неравенство допустимо лишь тогда, когда оно способствует достижению более высокого абсолютного уровня жизни беднейшими членами общества;

c) основан на том, что доходы должны распределяться пропорционально полезности их использования различными людьми;

d) предполагает рыночное распределение доходов, основанное на соответствии дохода каждого владельца фактора производства предельному продукту, полученному от данного фактора.

**64. Доходы населения – это:**

a) предпринимательский доход;

b) государственные трансфертные платежи;

c) стоимость произведенных за год товаров и услуг;

d) национальный доход;

e) субсидии государства предприятиям;

f) заработная плата;

g) дивиденды;

h) трансферты.

**65. Доходы, характеризующие номинальные доходы с учетом изменения розничных цен и тарифов:**

a) натуральные;

b) располагаемые;

c) реальные.

**66. Инструментами государства при регулировании доходов с целью уменьшения неравенства их распределения служат:**

a) трансферты;

b) налоги;

c) регулирование цен;

d) ставка рефинансирования;

e) государственные расходы.

**67. Граница доходов, ниже которой не могут быть обеспечены простое воспроизводство и социально приемлемый образ жизни граждан данного общества:**

a) базовая величина;

b) минимальный потребительский бюджет;

c) минимальная заработная плата;

d) прожиточный минимум.

**68. Уровень жизни определяется:**

- a) общим объемом потребляемых благ и услуг;
- b) реальными доходами населения;
- c) развитием образования, здравоохранения и т.д.;
- d) все ответы верны.

**69. Потребительская корзина – это:**

- a) типичные для потребления блага и услуги, которые наиболее полно отражают уровень и структуру потребления населения данной страны;
- b) реальный доход потребителя;
- c) обеспеченность продуктами питания в расчете на одного жителя страны;
- d) располагаемый доход потребителя.

**70. Кривая ... показывает степень неравенства в распределении доходов:**

- a) Филлипса;
- b) Лоренца;
- c) Лаффера;
- d) трансформации;
- e) Энгеля.

**71. Коэффициент Джинни:**

- a) показывает степень отклонения фактического объема распределения доходов населения от линии их равномерного распределения;
- b) индекс концентрации доходов;
- c) квинтильный коэффициент;
- d) все ответы верны.

**72. Коэффициент Джинни может принимать следующие значения:**

- a) 0;
- b) 1;
- c) Больше нуля, но меньше единицы;
- d) Больше 1.

**73. Среди причин неравномерности распределения доходов выделяют:**

- a) Различия в способностях (физических и умственных);
- b) Различия в образовании и квалификации, трудолюбии и мотивации;
- c) Профессиональную инициативность и склонность к риску;
- d) Происхождение, размер и состав семьи;
- e) Владение собственностью и положение на рынке;
- f) Удачу, везение и дискриминацию.

**74. Государственное перераспределение доходов осуществляется посредством:**

- a) бюджетно-финансового регулирования;
- b) социальных выплат и услуг;
- c) систему социального страхования и социального обеспечения;
- d) государственную благотворительность;
- e) специальные социальные программы.

---

## РАЗДЕЛ 4. ОСНОВЫ МЕЖДУНАРОДНОЙ ЭКОНОМИКИ

---

### ГЛАВА 14. СОВРЕМЕННОЕ МИРОВОЕ ХОЗЯЙСТВО

#### Мировое хозяйство, его структура.

#### Современные тенденции развития мирового хозяйства

##### 1. Мировое хозяйство можно определить как:

- a) совокупность национальных экономик стран мира, связанных между собой мобильными факторами производства;
- b) качественную характеристику экономической системы, определяющую ее способность поддерживать нормальные условия жизнедеятельности населения;
- c) объем, структуру, качество и технический уровень производства товаров и услуг во всех сферах национальной экономики.

##### 2. Окончательное формирование мирового рынка завершилось:

- a) на рубеже 16-17 веков;
- b) на рубеже 17-18 веков;
- c) на рубеже 19-20 веков;
- d) в середине 20 века.

##### 3. Экономические отношения национального и международного масштабов отличаются друг от друга:

- a) устойчивостью;
- b) существованием на стыке экономик с разными потенциалами, экономическими и политическими целями, формами регулирования;
- c) свободой протекания;

d) большей степенью регулирования со стороны национальных государств.

##### 4. Объективными основами формирования мирового хозяйства являются:

- a) географическое положение стран;
- b) международное разделение труда;
- c) географическое положение стран и международное разделение труда;
- d) необходимость рационального ведения мирового хозяйства в условиях ограниченности ресурсов.

##### 5. В системе международного разделения труда слаборазвитым странам отводится роль:

- a) равноправного партнера;
- b) поставщика дешевой квалифицированной силы;
- c) сырьевого придатка развитых государств;
- d) территорий, куда вывозятся вредные производства.

##### 6. Процессу глобализации мировой экономики противоречит следующее:

- a) джинсы фирмы Levis остаются дешевле в США, чем в Японии из-за различий вкусов покупателей, транспортных издержек и налоговых систем этих стран;
- b) около 3 % общемировой рабочей силы занято в ТНК, 43 % из них – за границей;
- c) объем торговли между канадской провинцией и штатом Аляска в среднем в 20 раз меньше, чем объем торговли между двумя канадскими провинциями;
- d) все ответы неверны.



**7. Сфера устойчивых товарно-денежных отношений между странами, основанных на международном разделении труда и других факторах производства – это:**

- a) мировой рынок;
- b) национальный рынок;
- c) внутренний рынок;
- d) международный рынок.

**8. Объективной основой развития мирового хозяйства является:**

- a) экономическая политика государства;
- b) международное разделение труда;
- c) развитие международных организаций.

**9. Верно ли, что:**

- a) мировое хозяйство – это целостная, взаимозависимая система, имеющая свою экономическую основу и развивающаяся в направлении сотрудничества отдельных стран в разных областях;
- b) становление мирового хозяйства первоначально происходило на базе мирового капиталистического хозяйства;
- c) причиной развития мирового хозяйства является международная специализация и кооперация производства;
- d) страны СНГ являются сегодня самостоятельными полноправными звеньями мирового хозяйства;
- e) интернационализация производительных сил означает сближение экономик различных стран и их интеграцию для обеспечения устойчивого развития.

**10. Факторами, способствующими развитию международного разделения труда, являются:**

- a) политическая обстановка в стране;
- b) демографические особенности страны;
- c) природно-климатические особенности страны;
- d) специфика развития научно-технического прогресса в стране;

- e) квалификация рабочей силы в стране;
- f) инфраструктура производства.

**11. Мировая инфраструктура представляет:**

- a) межправительственную финансовую организацию, основной задачей которой является стимулирование экономического развития стран-участников;
- b) способность страны производить товар или услугу с относительно меньшими альтернативными издержками;
- c) комплекс отраслей хозяйства, обслуживающих промышленное и сельскохозяйственное производство;
- d) соглашение между государствами, направленное на сокращение пошлин и на устранение различных нетарифных ограничений в международной торговле.

**12. Основными глобальными проблемами являются:**

- a) противостояние транснационального капитала и национальных государств;
- b) противостояние межгосударственных блоков между собой;
- c) нарастание разрыва в уровне жизни между развитыми и развивающимися странами;
- d) проблема растущего долга развивающихся стран;
- e) все ответы неверны.

**13. Верны ли следующие утверждения:**

- a) глобальными проблемами являются такие, которые невозможно решить усилиями одной страны и от решения которых зависит нормальная жизнедеятельность больших регионов стран или всего остального мира;
- b) все глобальные проблемы имеют экономические аспекты;
- c) проблема экономической отсталости неразрывно связана с демографической и продовольственной проблемами;
- d) проблема экономической отсталости в значительной степени порождается отсутствием источников накопления в развивающихся странах.

**14. Глобальные проблемы должны решаться на позициях учета интересов:**

- a) всех народов;
- b) высокоразвитых государств;
- c) слаборазвитых государств;
- d) региональных объединений стран.

**15. Концентрация на разработке и торговле высокими технологиями в нескольких узких отраслях производства должна быть стратегией технологического развития:**

- a) индустриальных стран;
- b) стран с переходной экономикой;
- c) развивающихся стран;
- d) всех стран.

**16. В 1999 году МТЗ продал в Египет египетско-белорусскому совместному предприятию по сборке тракторов «ММ-Групп» 100 тракторокомплектов. Для помощи в составлении технологического процесса сборки МТЗ направил в Египет специалистов, принял участие в обеспечении местного персонала и в оснащении предприятия специальным оборудованием. Формой международных экономических связей явилось:**

- a) международная миграция капитала;
- b) международная миграция рабочей силы;
- c) международное научно-техническое сотрудничество;
- d) международная кооперация.

**17. Непатентованное научно-техническое достижение и производственный опыт конфиденциального характера – это:**

- a) патент;
- b) лицензия;
- c) авторское свидетельство;
- d) ноу-хау;
- e) лизинг.

**18. Сотрудничество стран в области производства, науки:**

- a) международная интеграция;
- b) международная кооперация;
- c) международная миграция капитала.

**19. Отличительной чертой современных международных отношений является развитие интеграционных процессов между странами в различных регионах. К основным видам интеграционных объединений относятся:**

- a) таможенный союз;
- b) экономический и валютный союз;
- c) политический союз;
- d) зона свободной торговли;
- e) общий рынок;
- f) все ответы верны.

**20. Под международным концерном следует понимать:**

- a) союз, который объединяет собственность на все вошедшие в его состав предприятия, а владельцы последних получают прибыль как пайщики по сумме вложенных капиталов;
- b) объединение предприятий различных отраслей путем установления единого финансового контроля над ними через скупку их акций;
- c) союз корпораций различных стран, связанных соглашением о создании единой сбытовой организации;
- d) объединение, в котором его участники сохраняют производственную и коммерческую самостоятельность, но договариваются между собой об установлении единых цен на продаваемые товары, о распределении рынков сбыта, квот.

**21. После распада СССР в регионе возникло несколько международных организаций и содружеств. В частности, к ним относятся:**

- a) Содружество Независимых Государств (СНГ);
- b) Организация Договора о Коллективной Безопасности (ОДКБ);

- с) Евразийское Экономическое Сообщество (ЕврАзЭС);
- д) Организация за демократию и экономическое развитие (ГУАМ);
- е) Шанхайская Организация Сотрудничества (ШОС).

**22. Беларусь является членом-учредителем следующих организаций:**

- а) Всемирной Торговой Организации (ВТО);
- б) Организации Объединенных Наций (ООН);
- в) Содружества Независимых Государств (СНГ);
- д) Организации Договора о Коллективной Безопасности (ОДКБ);
- е) Организации по Безопасности и Сотрудничеству в Европе (ОБСЕ).

**23. Евразийское экономическое сообщество (ЕврАзЭС) – это:**

а) международная экономическая организация, наделенная функциями, связанными с формированием общих внешних таможенных границ входящих в нее государств, выработкой единой внешнеэкономической политики, тарифов, цен и другими составляющими функционирования общего рынка;

б) организация, целями которой являются координация и объединение усилий в борьбе с международным терроризмом и экстремизмом, незаконным оборотом наркотических средств и психотропных веществ;

в) международная региональная организация, созданная для взаимодействия в политической, экономической, научно-технической, природоохранной, культурно-гуманитарной сферах, оказания взаимной поддержки в вопросах предотвращения угрозы независимости и суверенитету, территориальной целостности государств-членов, проведения согласованной политики в области пограничного и таможенного контроля, осуществления согласованных усилий в поэтапном формировании единого экономического пространства.

**24. Бразилия, Аргентина, Парагвай, Уругвай входят в состав интеграционной группировки:**

- а) НАФТА;
- б) ЕАСТ;
- в) АТЭС;
- д) МЕРКОСУР.

**25. Международная экономическая интеграция представляет:**

- а) помещение и функционирование капитала за рубежом с целью его самовозрастания;
- б) процесс сближения и взаимопроникновения национальных хозяйств нескольких стран, направленный на создание единого хозяйственного организма;
- в) процесс развития устойчивых экономических взаимосвязей между странами и выхода воспроизводства за рамки национального хозяйства.

**26. Участниками Шанхайской Организации Сотрудничества (ШОС) являются:**

- |             |                 |                |
|-------------|-----------------|----------------|
| а) Китай;   | д) Таджикистан; | г) Беларусь;   |
| б) Россия;  | е) Киргизия;    | h) Казахстан;  |
| в) Украина; | ф) Япония;      | и) Узбекистан. |

**27. Членами содружества БРИК (BRIC) выступают:**

- |              |              |
|--------------|--------------|
| а) Беларусь; | д) Индия;    |
| б) Россия;   | е) Китай;    |
| в) Куба;     | ф) Бразилия. |

**28. Интеграционная группировка, членами которой являются Исландия, Норвегия, Швейцария, Лихтенштейн – это:**

- а) ОЭСР;
- б) АТЭС;
- в) СНГ;
- д) ЕАСТ;
- е) ОПЕК.

## Международная торговля. Платежный баланс страны, его структура

### 1. Международная торговля является взаимовыгодной, если:

- a) одна страна не обладает абсолютным преимуществом в производстве ни одного товара, а вторая страна – абсолютным преимуществом в производстве какого-либо товара;
- b) страна не обладает абсолютным преимуществом в производстве ни одного товара;
- c) страны обладают сравнительным преимуществом в производстве каких-либо товаров;
- d) все ответы верны.

### 2. Международная торговля основана на концепции:

- a) абсолютных преимуществ;
- b) протекционизма;
- c) сравнительных преимуществ;
- d) предельной полезности.

### 3. Абсолютное преимущество страны – это:

- a) способность страны производить товары с меньшими затратами ресурсов по сравнению с другими странами;
- b) количественное превосходство в производстве какого-либо товара или услуги;
- c) международные различия в альтернативных издержках производства различных товаров.

### 4. Принцип сравнительных преимуществ впервые сформулировал:

- a) Томас Мальтус;
- b) Давид Рикардо;
- c) Пол Самуэльсон;
- d) Альфред Маршалл.

### 5. Затраты труда (в часах) на производство консервов и трикотажа в России и Беларуси следующие:

Товар	Беларусь	Россия
Мясные консервы, банка	2	1
Трикотаж, м <sup>2</sup>	4	3

В производстве ... Беларусь имеет сравнительное преимущество:

- a) мясных консервов;
- b) трикотажа.

### 6. Страна обладает сравнительным преимуществом, если:

- a) производит большее количество данного товара;
- b) она способна производить данный товар с меньшими альтернативными издержками;
- c) она способна производить данный товар с большими альтернативными издержками.

### 7. Проанализируйте данные таблицы и выберите правильный ответ:

Продукт	Производство (единиц в день)	
	Франция	Испания
Пылесосы, шт.	8	6
Сыр, кг	40	20

- a) Франции выгодно специализироваться на производстве сыра;
- b) взаимовыгодная торговля между Францией и Испанией невозможна;
- c) Франция обладает абсолютным преимуществом только в производстве пылесосов;
- d) Испания обладает сравнительным преимуществом в производстве сыра;
- e) Франция обладает сравнительным преимуществом в производстве пылесосов.

**8. Товары и услуги, которые страна вывозит за границу, называются ее:**

- a) экспортом;
- b) импортом;
- c) реэкспортом;
- d) чистым экспортом.

**9. Если объем импорта увеличивается, то при прочих равных условиях в стране:**

- a) уменьшается совокупный спрос;
- b) увеличивается совокупный спрос;
- c) увеличивается национальный доход;
- d) увеличивается совокупное предложение;
- e) уменьшается национальный доход;
- f) увеличивается чистый экспорт.

**10. Рост экспорта данной страны при прочих равных условиях:**

- a) уменьшит совокупный спрос;
- b) увеличит совокупный спрос;
- c) уменьшит совокупное предложение;
- d) увеличит и совокупный спрос, и национальный доход;
- e) уменьшит и совокупный спрос, и национальный доход.

**11. Открытая экономика предполагает:**

- a) целостность экономики;
- b) благоприятный инвестиционный климат;
- c) организацию зон свободного предпринимательства;
- d) организацию единого экономического пространства с зарубежными странами;
- e) национальное хозяйство как единый экономический комплекс, интегрированный в мировое хозяйство.

**12. Являются ли синонимами понятия «свободная торговля» и «открытая экономика»:**

- a) да, являются;
- b) нет, не являются.

**13. К количественным показателям открытости экономики страны относят:**

- a) экспортную квоту;
- b) квотирование экспорта;
- c) импортную квоту;
- d) квотирование импорта;
- e) квотирование внешней торговли;
- f) объем реэкспорта.

**14. Страна, стремящаяся сократить импорт:**

- a) введет импортные квоты;
- b) понизит курс национальной валюты;
- c) прибегнет к демпингу;
- d) повысит курс национальной валюты.

**15. Установление высоких ставок таможенных пошлин на импортируемые товары – это:**

- a) нетарифные ограничения;
- b) тарифный протекционизм;
- c) субсидирование экспорта.

**16. Для более совершенной защиты отечественного производителя эффективнее использовать:**

- a) лицензирование;
- b) таможенные пошлины;
- c) импортные квоты.

**17. Ограничение поступления импортных товаров ведет к:**

- a) сдерживанию роста эффективных производств;
- b) сохранению в стране неэффективных отраслей;
- c) стимулированию внутреннего потребления.

**18. С помощью квотирования можно воздействовать:**

- a) на ограничение экспорта;
- b) на ограничение импорта;
- c) на ограничение импорта и экспорта.

**19. Проведение политики демпинга предполагает:**

- a) установление квот на ввоз и вывоз товаров;
- b) установление премий за вывоз товаров за границу;
- c) продажу по ценам ниже себестоимости для устранения конкурентов.

**20. Демпингом на белорусский рынок будет являться экспорт минеральной воды..., если:**

Показатели	Минеральная вода		
	Perrier	Contrex	Vittel
Средние издержки, ден. ед./ л	2	2	2
Цена на внутреннем рынке, ден. ед./ л	2	4	1
Экспортная цена, ден. ед./ л	3	3	1
Цена в Беларуси, ден. ед./ л	4	5	2

- a) Perrier;
- b) Contrex;
- c) Vittel.

**21. Фритредерство (свободная торговля):**

- a) уменьшает конкуренцию;
- b) заставляет отечественные фирмы переходить к технологиям с наиболее низкими издержками;
- c) дает потребителю возможность выбора более широкого ассортимента продукции.

**22. Благодаря свободной торговле мировая экономика:**

- a) может более эффективно размещать ресурсы;
- b) может достичь более высокого уровня благосостояния;
- c) терпит убытки из-за обострения конкуренции.

**23. Торговый баланс страны представляет собой:**

- a) всю сумму годового экспорта товаров;
- b) всю сумму годового импорта товаров;
- c) разницу между стоимостью национального экспорта и импорта;
- d) разницу между доходами и расходами государства.

**24. Торговый баланс положителен, если:**

- a) экспорт страны растет с каждым годом;
- b) страна ввозит товаров меньше, чем вывозит;
- c) страна вывозит товаров меньше, чем ввозит;
- d) страна ввозит товаров больше, чем вывозит.

**25. Дефицит торгового баланса страны образуется, если:**

- a) страна продает товары за рубеж большей стоимости, чем приобретает;
- b) страна покупает за рубежом товары большей стоимости, чем продает;
- c) страна больше инвестирует капитала за рубеж, чем получает в виде инвестиций;
- d) государственные расходы превышают налоговые поступления.

26. Функция импорта представлена как  $200 + 0,1 * Y$ , экспорт – экзогенная переменная. В этом случае, если доход ( $Y$ ) составляет 700, а торговый дефицит равен 70, величина экспорта составляет:

- a) 0;
- b) 70;
- c) 130;
- d) 200;
- e) 270;
- f) 340;
- g) 770;
- h) 900.

27. Платежный баланс страны – это:

- a) соотношение денежных платежей, поступающих в данную страну из-за границы, и всех ее платежей за границу в течение определенного периода времени;
- b) система отношений по аккумуляции и перераспределению ссудного капитала между странами;
- c) экспорт капитала за границу, осуществляемый в денежной или товарной форме, с целью увеличения прибыли.

28. Формами современного протекционизма являются:

- a) тарифные барьеры;
- b) нетарифные барьеры;
- c) антидемпинговая политика;
- d) режим благоприятствования.

29. Отмена таможенной пошлины на импортируемый товар приведет:

- a) к снижению внутренней цены данного товара;
- b) к увеличению потребления этого товара;
- c) к снижению производства данного товара внутри страны;
- d) все ответы верны.

30. По правилам ГАТТ/ВТО экспортные субсидии:

- a) разрешены, если торговый партнер использует импортный тариф;
- b) запрещены, но могут использоваться по согласованию с торговым партнером;
- c) разрешены;
- d) запрещены.

31. «Добровольное» ограничение экспорта предусматривает:

- a) квотирование экспорта импортером;
- b) введение экспортной пошлины экспортером;
- c) квотирование экспорта экспортером;
- d) квотирование импорта импортером.

32. Введение добровольных экспортных ограничений:

- a) увеличивает благосостояние страны-импортера;
- b) более выгодно стране-импортеру, чем использование импортной квоты;
- c) может принести выигрыш стране-экспортеру;
- d) приносит выигрыш как стране-импортеру, так и стране-экспортеру.

33. Ограничение поступления импортных товаров ведет к:

- a) сдерживанию роста эффективных производств;
- b) сохранению в стране экономически неэффективных отраслей;
- c) стимулированию внутреннего потребления.

34. Республика Беларусь является участником:

- a) таможенного союза;
- b) ассоциации свободной торговли;
- c) всемирной торговой организации;
- d) организации стран-экспортеров нефти.

**35. Основными принципами деятельности Всемирной торговой организации являются:**

- a) либерализация торговых отношений между странами;
- b) устранение импортных квот;
- c) уменьшение тарифных барьеров;
- d) все ответы верны.

**36. Наиболее динамично развивающимся направлением международного разделения труда в 21 веке становится сфера:**

- a) производства;
- b) обмена технологиями, патентами;
- c) информационных услуг;
- d) транспорта;
- e) туризма;
- f) инвестиций.

**37. Следующее утверждение относительно международного движения факторов производства между двумя странами верно:**

- a) оно замещает межотраслевую торговлю товарами между странами в условиях больших различий в их обеспеченности факторами производства;
- b) оно замещает внутриотраслевую торговлю между странами при больших различиях в их обеспеченности факторами производства;
- c) оно замещает международную торговлю товарами, если ее причина – различие в обеспеченности стран факторами производства;
- d) оно замещает международную торговлю товарами, если в ее основе лежат сравнительные преимущества стран.

**Международная миграция рабочей силы и капитала**

**38. К международной миграции труда принято относить:**

- a) любые межстрановые перемещения людей;
- b) только перемещения, связанные с переменой места жительства и гражданства;
- c) перемещения, в которых участвуют лица трудоспособного возраста в поисках работы и лучших условий труда;

**39. Основными причинами международной миграции рабочей силы являются:**

- a) национальные различия в уровне заработной платы разных стран;
- b) неравномерность процесса инвестирования в разных странах;
- c) дисбаланс между общим объемом и структурой производства, с одной стороны, и предложением рабочей силы – с другой;
- d) экономическая нестабильность и неустойчивая политическая ситуация в стране;
- e) все варианты верны.

**40. Из перечисленных видов миграции преобладают:**

- a) миграция квалифицированной рабочей силы из менее развитых стран в более развитые;
- b) миграция специалистов из менее развитых стран в более развитые;
- c) миграция квалифицированных рабочих и специалистов из более развитых стран в менее развитые;
- d) миграция неквалифицированной рабочей силы из более развитых стран в менее развитые.

**41. От миграции труда получают выгоды:**

- a) рабочие стран эмиграции;
- b) рабочие стран иммиграции;
- c) наниматели стран эмиграции;



- d) наниматели стран иммиграции;
- e) все ответы верны.

**42. Внутренняя «утечка умов» состоит в том, что:**

- a) национальные научные кадры нанимаются на работу в иностранные компании, находящиеся на территории данного государства;
- b) научные кадры уходят из научно-технической сферы в другие области национальной экономики, непосредственно не связанные с научной деятельностью;
- c) наиболее квалифицированные кадры менее развитых стран привлекаются на работу в исследовательские центры и научные лаборатории более развитых стран;
- d) научные кадры уезжают в другие страны на постоянное место жительства и работы.

**43. Под вывозом капитала следует понимать:**

- a) размещение «избытка» капитала в других странах с целью обеспечения наибольшей прибыли;
- b) предоставление государственных займов другим странам с целью достижения политических выгод;
- c) строительство за границей экологически вредных предприятий;
- d) вложения в промышленные, сельскохозяйственные, финансовые и торговые предприятия с целью извлечения максимальной прибыли.

**44. Основными причинами вывоза капитала являются:**

- a) прибыль;
- b) международное разделение труда;
- c) политика;
- d) экология;
- e) все ответы верны.

**45. Верно ли, что:**

- a) прямые инвестиции – это те, которые обеспечивают более 50 % собственности акционерного капитала;
- b) прямые инвестиции – это те, которые обеспечивают владение контрольным пакетом акций;
- c) портфельные инвестиции обеспечивают контроль над иностранным предприятием.

**46. Примерами прямых инвестиций являются:**

- a) российская компания РАО «ЕЭС России» приобрела 50 % акций «Экибастузская ГРЭС - 2» (Казахстан);
- b) российский концерн «Славнефть» построил АЭС на территории поселка Обчак (Беларусь);
- c) панамская «Compania Financiera Companilli S.A.» увеличила свою долю в уставном капитале белорусского коммерческого банка с 4 до 8 %;
- d) российская фирма «Броксервис» по поручению клиента из ФРГ приобрела 11 % текущего выпуска акций «Сургутнефтегаз»;
- e) канадская фирма «МакДональдс» открыла очередной ресторан в Минске.

**47. Вывоз капитала в форме прямых инвестиций приводит к тому, что в стране, куда капитал вывозится:**

- a) создаются дополнительные рабочие места и снижается уровень безработицы;
- b) увеличиваются капиталовложения, что способствует росту экономики;
- c) загрязняется окружающая среда;
- d) снижается уровень занятости;
- e) быстрее достигается экономическая стабильность.

**48. Международным движением капитала в виде портфельных инвестиций можно считать:**

- a) приобретение канадским инвестиционным фондом казначейских векселей министерства финансов США на сумму 50 млн дол.;
- b) приобретение французским банком акций шведской автомобильной компании на сумму 10 млн дол. (общая стоимость выпуска акций этой компании составляет 250 млн дол.);
- c) создание японской и китайской компаниями в Шанхае совместной консалтинговой фирмы с разными долями в уставном капитале;
- d) предоставление Международным банком реконструкции и развития займа на структурную перестройку угольной промышленности России в размере 500 млн дол.

**49. В результате вывоза ссудного капитала:**

- a) в стране, куда капитал ввозится, повышается ставка ссудного процента;
- b) в стране-импортере понижается ставка ссудного процента, а в стране-экспортере повышается ставка этого процента;
- c) выгоду получают кредиторы страны-импортера и заемщики страны-экспортера;
- d) убытки несут кредиторы страны-импортера и заемщики страны-экспортера.

**50. Международное движение капиталов осуществляется в форме:**

- a) частного вывоза капитала;
- b) государственного вывоза капитала;
- c) вывоза капитала международными экономическими организациями;
- d) вывоза ссудного капитала;
- e) предпринимательского капитала.

**51. Транснациональные корпорации ... :**

- a) фирмы, основанные на капиталах нескольких стран;
- b) могут угрожать суверенитету принимающих стран;
- c) форма использования международного подхода для формирования производственного, торгового и финансового комплексов с единым центром в стране базирования и филиалами в других странах;
- d) все ответы верны.

**52. Предпринимательская форма вывоза капитала предполагает:**

- a) вывоз капитала в те страны, где имеется дешевое сырье, дешевая рабочая сила, выгодные условия сбыта продукции;
- b) вывоз капитала путем предоставления государственных и частных внешних займов с целью получения дохода в виде процентов, уровень которых заранее фиксируется;
- c) государственные заграничные капиталовложения;
- d) вложения в промышленные, сельскохозяйственные, финансовые и торговые предприятия с целью получения предпринимательской прибыли.

**53. Какая из форм движения капитала наиболее эффективна для страны:**

- a) кредиторы международных финансовых организаций;
- b) прямые иностранные инвестиции;
- c) государственные займы;
- d) портфельные инвестиции;
- e) продажа государственных ценных бумаг иностранным банкам.

**54. Ссудная форма вывоза капитала предполагает:**

- a) вывоз капитала в те страны, где имеется дешевое сырье, выгодные условия сбыта продукции;
- b) перемещение капитала посредством займов;
- c) обмен между странами наукоемкой информацией на коммерческой основе.

**55. Какие факторы могут улучшать инвестиционный климат в стране для иностранных экспортеров капитала:**

- a) нестабильность таможенных режимов;
- b) введение долгосрочных налоговых льгот;
- c) упрощение условий перевода прибыли за рубеж;
- d) преобладание государственной собственности в стране;
- e) создание свободных экономических зон.

### **Международные валютно-кредитные отношения**

**65. Под валютными отношениями следует понимать:**

- a) экономические отношения, связанные с функционированием денежной единицы страны;
- b) экономические отношения, связанные с функционированием иностранной валюты;
- c) экономические отношения, связанные с движением международных денежных расчетных единиц и платежных средств;
- d) экономические отношения, связанные с функционированием мировых денег и обслуживающие различные виды хозяйственных связей между странами.

**66. Валюта – это:**

- a) денежная единица, используемая для измерения величины стоимости товара;
- b) денежная единица страны;
- c) денежные знаки иностранных государств;
- d) международная денежная расчетная единица и платежное средство.

**67. В современных условиях валютный курс базируется на:**

- a) золотом паритете;
- b) валютном паритете;
- c) монетном паритете.

**68. В основу Ямайской валютной системы был положен:**

- a) золотодевизный стандарт;
- b) золотодолларовый стандарт;
- c) стандарт СДР.

**69. Под конвертируемостью валют следует понимать:**

- a) способность иностранных валют свободно без ограничений обмениваться на национальную валюту;
- b) способность национальной валюты свободно без ограничений обмениваться на иностранные валюты и обратно без прямого вмешательства государства в процесс обмена.

**70. Соотношение между двумя валютами, устанавливаемое в законодательном порядке, называется:**

- a) валютный курс;
- b) валютный паритет;
- c) монетный паритет;
- d) режим валютного курса;
- e) золотой паритет.

**71. Ограничения на операции с валютой устанавливаются:**

- a) государством;
- b) центральным банком;
- c) коммерческими банками;
- d) МВФ.

**72. Иностранная валюта является законным платежным средством на территории данного государства:**

- a) да;
- b) нет.

**73. Девальвация национальной денежной единицы:**

- a) делает выгодным экспорт;
- b) делает выгодным импорт;
- c) ведет к потере прибыли, полученной от экспорта в пересчете на отечественные товары на рынках других стран;
- d) ведет к увеличению прибыли, полученной от экспорта в пересчете на отечественные товары на рынках других стран.

**74. Цены в стране возросли на 10 %, а девальвация составила 7 %. Величина реальной девальвации в этом случае составит:**

- a) 0,7 %;
- b) 3 %;
- c) 7 %;
- d) 17 %;
- e) 70 %.

**75. Рост реальных процентных ставок приведет к:**

- a) неизменности курса национальной валюты;
- b) росту курса национальной валюты;
- c) снижению курса национальной валюты.

**76. Если произойдет рост курса национальной валюты, то:**

- a) возрастут экспорт и импорт;
- b) сократятся экспорт и импорт;
- c) возрастет экспорт, сократится импорт;
- d) сократится экспорт, возрастет импорт.

**77. Стране, желающей увеличить свой экспорт, следует:**

- a) перейти на систему фиксированных валютных курсов;
- b) девальвировать свою валюту;
- c) ревальвировать свою валюту.

**78. При увеличении спроса на отечественную продукцию:**

- a) произойдет рост курса национальной валюты;
- b) произойдет снижение курса национальной валюты;
- c) курс национальной валюты не изменится.

**79. Если произошло реальное удорожание национальной валюты страны, то можно утверждать, что:**

- a) относительно удельные издержки на оплату труда в единице продукции страны снизились;
- b) возросла конкурентоспособность товаров данной страны на мировом рынке;
- c) улучшился баланс текущих операций страны;
- d) товары данной страны подорожали на мировом рынке.

**80. Свободно плавающие валютные курсы определяются игрой спроса и предложения:**

- a) верно;
- b) неверно.

**81. Свободно плавающие валютные курсы валют:**

- a) делают экономические сделки менее рискованными;
- b) складываются под воздействием сил спроса и предложения;
- c) предполагают вмешательство центрального банка в деятельность валютного рынка;
- d) требуют согласования внутренней экономической политики разных стран.

**82. Высокий уровень инфляции в стране:**

- a) ведет к обесцениванию национальной валюты;
- b) повышает курс национальной валюты;
- c) не оказывает влияния на валютный курс;
- d) не оказывает влияния на конкурентоспособность продукции.

**83. Если ВВП Республики Беларусь снижается, то при системе свободно плавающих валютных курсов:**

- a) импорт и курс белорусского рубля будут расти;
- b) импорт и курс белорусского рубля будут снижаться;
- c) импорт будет расти, а курс белорусского рубля снижаться;
- d) импорт будет снижаться, а курс белорусского рубля – расти.

**84. Верны ли следующие утверждения:**

a) в Канаде правительство увеличивает государственные расходы, стимулируя экономический рост и занятость; в результате подобной политики будет номинальное обесценение канадского доллара;

b) валюта страны, которая вводит внешнеторговые ограничения, подорожает на валютных рынках.

**85. Ехать на отдых за границу выгоднее в ту страну, чья валюта:**

- a) ревальвирована по сравнению с отечественной;
- b) девальвирована по сравнению с отечественной.

**86. Утверждение относительно фиксированного валютного курса является неверным:**

- a) предпочтителен для небольших открытых экономик;
- b) делает невозможным проведение независимой кредитно-денежной политики;
- c) выступает «автоматическим стабилизатором», приводящим в равновесие платежный баланс;
- d) оптимален в случае, когда страна сталкивается с непредсказуемыми изменениями в спросе на деньги.

**87. Открытая экономика с фиксированным валютным курсом переживает экономический спад и имеет положительное сальдо баланса текущих операций. Укажите возможную комбинацию мер экономической политики, позволяющих восстановить внутреннее и внешнее равновесие:**

- a) увеличение государственных расходов и девальвация;
- b) увеличение государственных расходов и ревальвация;
- c) сокращение государственных расходов и девальвация;
- d) сокращение государственных расходов и ревальвация.

**88. Верны ли следующие утверждения:**

a) с 1971 года в мировой экономике действует система фиксированных валютных курсов;

b) свободно плавающие валютные курсы определяются беспрепятственной игрой спроса и предложения;

c) итог платежного баланса страны, строго говоря, всегда составляет ноль;

d) Бреттон-Вудская система предусматривает использование золота и доллара в качестве международных резервов.

**89. Центральный банк проводит политику валютной интервенции с целью:**

- a) защиты потребителей;
- b) поддержания курса национальной валюты;
- c) обеспечения национальной безопасности.

**90. Выберите верные, на Ваш взгляд, утверждения:**

a) если уровень внутренних цен растет, а в других странах остается неизменным, то национальная валюта обесценивается;

b) если произойдет девальвация доллара, то американские товары станут для потребителей других стран более дешевыми;

c) валютный курс не отражает прямую связь между ценами на товары и услуги, производящиеся во всех странах мира.

## ЛИТЕРАТУРА

1. *Артюх, В. В.* Экономическая теория: практикум: учеб. пособие / В. В. Артюх. Мн., 2003.
2. *Волков, С. Д.* Экономика: сборник задач / С. Д. Волков, Б. В. Корнейчук, А. Н. Любарский. М., 2001.
3. *Зубко, Н. М.* Практическое пособие по экономической теории / Н. М. Зубко, А. Н. Зубко. Мн., 1999.
4. Макроэкономика: социально-ориентированный подход: учеб. пособие / Э. А. Лутохина [и др.]; под ред. Э. А. Лутохиной. Мн., 2003.
5. *Мировая экономика: учебно-методическое пособие для самостоятельной работы студентов.* Мн., 2006.
6. *Планы семинарских занятий и практические задания по экономической теории для студентов неэкономических специальностей.* Мн., 2003.
7. *Сугако, Г. Н.* Мир экономики. Макроэкономические аспекты: пособие для рук. кружков и учителей / Г. Н. Сугако. Мн., 2002.
8. *Экономическая теория: практикум* / Н. И. Базылев [и др.]; под ред. Н. И. Базылева, Л. В. Воробьевой. Мн., 2001.
9. *Экономическая теория: практикум* / В. Л. Клюня [и др.]; под общ. ред. В. Л. Клюни, Л. И. Дакуко. Мн., 2002.
10. *Экономическая теория. Практикум : учеб. пособие* / А.С. Головачев [и др.]; под ред. А.С. Головачева. Мн., 2006.
11. *Экономическая теория : учебник для ВУЗов* / под ред. А. И. Добрынина, Л. С. Тарасевича. Санкт-Петербург, 1999.

Учебное издание

## ЭКОНОМИЧЕСКАЯ ТЕОРИЯ

*Тестовые задания  
для студентов неэкономических специальностей*

Составители:

**Григорович** Людмила Николаевна,  
**Григорьева** Виктория Борисовна

Ответственный за выпуск *Г. И. Гануш*  
Редактор *Н. А. Антипович*  
Компьютерная верстка *А. И. Стебуля*

Подписано в печать 7.05.2010 г. Формат 60×84<sup>1</sup>/<sub>16</sub>.  
Бумага офсетная. Ризография.  
Усл. печ. л. 11,86. Уч.-изд. л. 9,27. Тираж 100 экз. Заказ 651.

Издатель и полиграфическое исполнение: учреждение образования  
«Белорусский государственный аграрный технический университет».  
ЛИ № 02330/0552841 от 14.04.2010.  
ЛП № 02330/0552743 от 02.02.2010.  
Пр. Независимости, 99–2, 220023, Минск.