

УДК 339.187:63-021.66

<https://doi.org/10.56619/2078-7138-2024-161-1-44-48>

ПЕРСПЕКТИВЫ РАЗВИТИЯ СЕЛЬСКОГО ХОЗЯЙСТВА РЕСПУБЛИКИ БЕЛАРУСЬ В УСЛОВИЯХ ПРИМЕНЕНИЯ СТИМУЛИРУЮЩИХ СУБСИДИЙ

И.А. Войтко,

доцент каф. инновационного развития АПК Института повышения квалификации и переподготовки кадров АПК БГАТУ, канд. экон. наук, доцент

В статье рассмотрены применяемые в настоящее время механизмы поддержки производства отдельных видов сельскохозяйственной продукции на примере выделения надбавок за реализованную и (или) направленную в обработку (переработку) сельскохозяйственную продукцию. Установлено, что выделяемые надбавки могут быть рассмотрены как субсидии, стимулирующие увеличение объемов производства интенсивными методами. На основании разработанного методического подхода обоснованы перспективы развития сельского хозяйства Республики Беларусь в условиях применения стимулирующих субсидий как мер поддержки, направленных на повышение эффективности производства.

Ключевые слова: государственная поддержка, субсидия, надбавка, сельское хозяйство, эффективность, урожайность, продуктивность.

The article examines currently used mechanisms of supporting the production of certain types of agricultural products on the example of allocating allowances for agricultural products sold and (or) sent to processing. It has been established that the allocated allowances can be considered as subsidies that stimulate an increase in production volumes using intensive methods. Based on the developed methodological approach, the prospects for the development of agriculture in the Republic of Belarus in the context of the use of incentive subsidies as support measures aimed at increasing production efficiency are substantiated.

Key words: domestic support, subsidy, allowance, agriculture, efficiency, yield, productivity.

Введение

Аграрная политика, проводимая разными странами мира, сыграла важную роль в формировании современных продовольственных систем. Исторически сложилось так, что оказание поддержки сельскому хозяйству было мотивировано множеством целей, которые включали обеспечение продовольственной безопасности, улучшение экологических результатов и поддержку доходов фермеров. Исследования показывают, что меры аграрной политики нашей страны и ряда других государств не всегда имеют целью стимулирование роста объемов производства и реализации продукции, а также повышение доходности субъектов бизнеса. Это обусловлено тем, что сельское хозяйство, являясь направлением бизнеса, представляет собой уникальную отрасль, создающую базу для обеспечения продовольственной безопасности. Значимую роль в этом играет бюджетная поддержка, благодаря которой многие сельскохозяйственные организации, несмотря на то, что в сложившихся условиях они не всегда способны производить продукцию с высокой прибылью и добавленной стоимостью, сохранили достигнутые объемы производства, рабочие места [1-3]. В то же время немаловажное значение имеет формирование экономических условий для эффективного и стабильного развития аграрного биз-

неса и сельских территорий как места для проживания и работы сельских жителей.

Вопросам формирования эффективной системы государственной поддержки сельского хозяйства уделяют внимание ряд отечественных (Гусаков В.Г., Бельский В.И., Киреенко Н.В., Турбан Т.В.) и зарубежных ученых (С. В. Киселев, Р. А. Ромашкин, Е. В. Серова) [1-8; 12-14]. В научных трудах этих и других авторов представлены подходы к выработке эффективной аграрной политики, оценке эффективности использования мер государственной поддержки сельского хозяйства, в том числе в рамках функционирования международных интеграционных объединений. В то же время, возникающие в последнее время внешние вызовы в сочетании со снижением возможностей бюджета страны, требуют пересмотра действующей практики субсидирования аграрной сферы и выработки подходов, направленных на стимулирование роста эффективности деятельности субъектов хозяйствования интенсивными методами.

Исходя из этого, цель настоящей статьи – обосновать перспективы развития сельского хозяйства Республики Беларусь в условиях применения стимулирующих субсидий, как мер поддержки, направленных на повышение эффективности производства.

Материалы и методы

В ходе исследования изучены международные и национальные нормативно-правовые акты в сфере государственной поддержки сельского хозяйства. Используются методы: монографический, системного и сравнительного анализа, расчетно-конструктивный [9].

Основная часть

Мировые тенденции показывают, что повышение эффективности производства продукции, в том числе сельскохозяйственной, в условиях ограниченности производственных ресурсов в большинстве случаев возможно интенсивными методами. Введение субсидии, увязанной с ростом продуктивности животных и урожайности культур, может создать условия для роста экономической эффективности АПК в целом, в том числе за счет снижения себестоимости единицы производимой продукции. Фактические данные по сельскохозяйственным организациям Министерства сельского хозяйства и продовольствия Республики Беларусь показывают, что себестоимость единицы производимой продукции снижается по мере роста продуктивности (урожайности) (рис. 1).

В настоящее время в Республике Беларусь согласно Указу № 347 «О государственной аграрной политике», а также Постановлению Совета министров Республики Беларусь от 11 января 2023 г. № 24 «О выплатах в виде субсидий на единицу реализованной и (или) направленной в обработку (переработку) сельскохозяйственной продукции», предусмотрено выделение

надбавок на молоко, молодняк крупного рогатого скота, овец, шерсть, просо, ячмень, гречиху, льнотресту. Размер надбавок установлен в рублях на единицу продукции. В то же время, как свидетельствует зарубежный опыт, стимулирование продуктивности (урожайности) целесообразно устанавливать исходя из используемого в производстве ресурса, а именно: на голову скота либо на единицу посевной площади. При этом получаемые стимулирующие субсидии должны быть направлены на компенсацию части затрат на производство продукции по видам.

Исследования показывают, что в настоящее время механизмы поддержки, направленные на стимулирование роста объемов производства, получили широкое распространение в зарубежных странах. Так, Постановлением Правительства Республики Калмыкия утвержден Порядок предоставления субсидий из республиканского бюджета на стимулирование увеличения производства картофеля и овощей [10]. Порядком предусмотрено выделение субсидий сельскохозяйственным производителям на финансовое обеспечение (возмещение) части затрат на проведение агротехнологических работ, повышение уровня экологической безопасности сельскохозяйственного производства, а также на повышение плодородия и качества почв – по ставке на 1 гектар посевной площади.

При этом распределение субсидий осуществляется исходя из возможностей бюджета, размера посевных площадей и объема производства продукции в размере не более 50 % от годового максимального размера нормы затрат соответствующего направле-

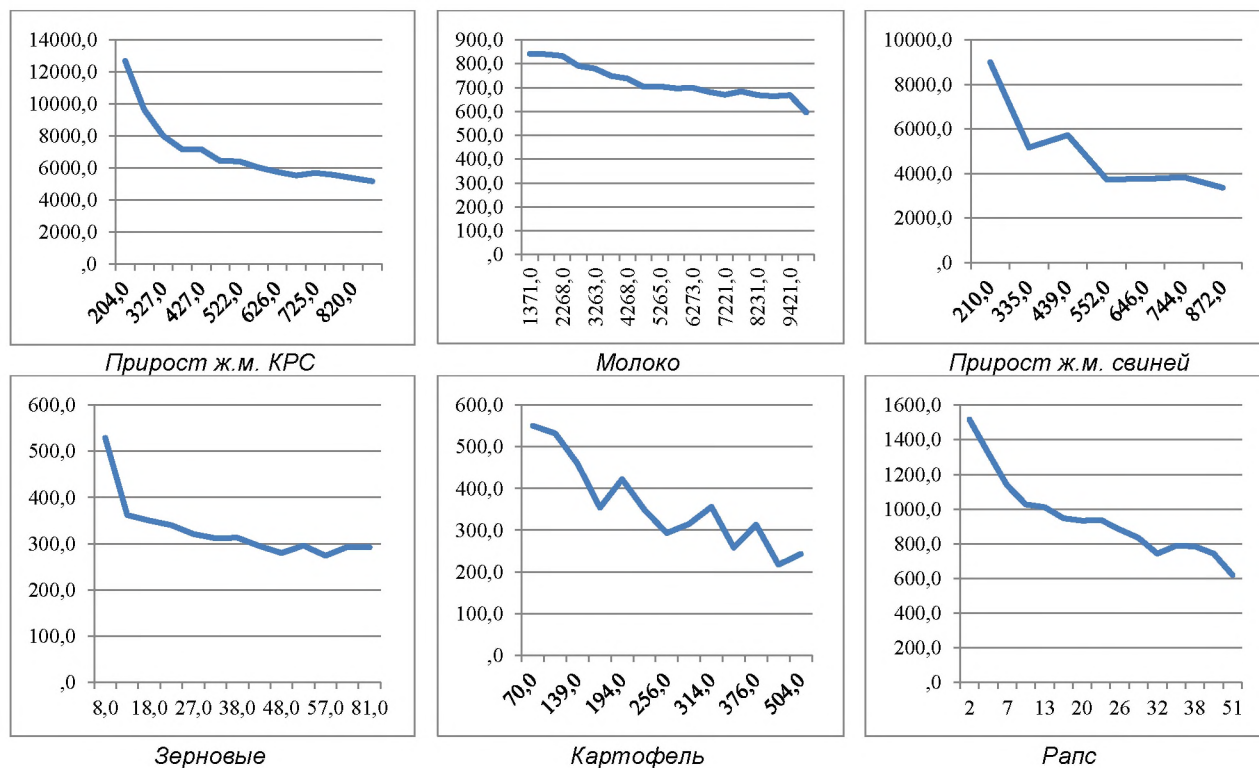


Рисунок 1. Зависимость себестоимости производства 1 т продукции (руб./т) по видам от продуктивности животных (г/гол, кг/гол.) и урожайности культур (ц/га), 2022 г.

ния, установленной уполномоченным органом, и не более 90 % фактически осуществленных расходов. В целом такие подходы отвечают требованиям стимулирования роста урожайности, но не учитывают в полной мере фактические потребности отдельных субъектов бизнеса в финансировании затрат на производство дополнительного объема продукции.

Аналогичные меры применяются в Пензенской и других областях Российской Федерации. Предусматривается выделение субсидий на стимулирование роста объемов производства, как продукции растениеводства, так и животноводства. Правительство Пензенской области Постановлением № 66-пП утвердило Порядок предоставления субсидий, направленных на повышение продуктивности в молочном скотоводстве (на возмещение части затрат на 1 кг реализованного и (или) отгруженного на собственную переработку молока). Порядок определяет механизм предоставления субсидий для молочного скотоводства [11].

Право на получение субсидий предоставлено сельскохозяйственным товаропроизводителям на возмещение части затрат на единицу реализованного и (или) отгруженного на собственную переработку коровьего и (или) козьего молока, отвечающего требованиям по безопасности к сырому молоку, предусмотренным техническим регламентом Таможенного союза ТР ТС 033/2013, и техническим регламентом Таможенного союза ТР ТС 021/2011 «О безопасности пищевой продукции».

Таким образом, обобщая вышеизложенное, на первоначальном этапе проводимых исследований поставлена задача определения размера стимулирующей субсидии. Как уже отмечалось, такая субсидия должна покрывать часть затрат на производство дополнительной продукции (при росте урожайности сельскохозяйственных культур и продуктивности животных). Для определения размера объективно необходимых затрат на производство дополнительного объема продукции применялся маржинальный анализ и предусматривалось деление затрат на постоянные и переменные. Важность применения такого подхода обусловлена тем, что увеличение объемов производства приводит к уменьшению постоянных расходов, приходящихся на единицу продукции, что повышает прибыль с единицы продукции за счет положительного эффекта масштаба. Совокупный размер переменных затрат напрямую зависит от объема выпуска продукции. То есть, к переменным затратам в рамках имеющейся информации по сельскохозяйственным организациям Республики Беларусь по статьям затрат, можно отнести те затраты на единицу продукции, использование которых объективно необходимо в определенном объеме для соблюдения технологии. В своих расчетах в рамках имеющейся информации с определенной степенью условности к переменным затратам были отнесены:

– по продукции растениеводства: затраты на семена, удобрения и средства защиты растений, стоимость ГСМ на технологические цели, стоимость энергоресурсов на технологические цели;

– по продукции животноводства: затраты на корма, стоимость нефтепродуктов на технологические цели, стоимость энергоресурсов на технологические цели.

Для оценки влияния применения предлагаемых стимулирующих субсидий на развитие сельского хозяйства Республики Беларусь автором проведены прогнозные расчеты по данным сельскохозяйственных организаций Министерства сельского хозяйства и продовольствия Республики Беларусь за 2022 г. (по таким видам сельскохозяйственной продукции, как зерновые, картофель, сахарная свекла, рапс, молоко коровье, прирост живой массы КРС).

Таким образом, размер стимулирующей субсидии на 1 га посевов и на голову скота определялся исходя из размера переменных затрат на производство дополнительного 1 ц продукции (табл. 1).

Таблица 1. Размеры стимулирующей субсидии на гектар посевов и на голову скота

Вид сельскохозяйственной продукции	Стимулирующая субсидия, руб.
Зерновые	5,2
Картофель	4,3
Сахарная свекла	1,3
Рапс	15,6
Молоко коровье	10,2
Ж.м. КРС	31,2
<i>Примечание. Таблицы 1-3 составлены автором на основании собственных расчетов</i>	

Полученные данные позволили определить потребность в дополнительном бюджетном финансировании для выплаты стимулирующей субсидии. И уже на основе фактических потребностей определялась отдача от их использования и построение прогнозов развития сельского хозяйства на перспективу до 2030 г. по двум вариантам:

первый вариант предполагает применение в расчетах среднего прогнозируемого уровня инфляции;

второй – показывает, как субсидии влияют на перспективы развития в условиях фиксирования всех других показателей системы (этот вариант не учитывает рост цен на перспективу).

В таблице 2 приведен прогноз развития сельского хозяйства Республики Беларусь при условии применения стимулирующих субсидий с учетом прогнозируемого ежегодного уровня инфляции 7,5 %. Размер субсидии определялся исходя из фактически сложившихся затрат на производство дополнительного объема продукции по видам. Таблица 2 представляет собой свод показателей, расчеты которых проводились отдельно по основным видам сельскохозяйственной продукции.

Приведенные в таблице данные свидетельствуют о том, что стимулирование роста урожайности сельскохозяйственных культур и продуктивности животных создает условия для роста эффективности. Так, согласно проведенным расчетам, размер получаемой прибыли на каждый рубль выделенных субсидий увеличится к 2030 г. до 94 руб., производительность

Таблица 2. Прогноз развития сельского хозяйства Республики Беларусь при условии применения стимулирующих субсидий с учетом прогнозируемого ежегодного уровня инфляции 7,5%¹, 2023-2030 гг.

Показатель	Год								
	2022	2023	2024	2025	2026	2027	2028	2029	2030
Выручка от реализации продукции всего, тыс. руб.	13051480	14610484	16347102	18262029	20372243	22696265	25254296	28068366	31162490
Прибыль от реализации продукции, тыс. руб.	1198281	1739345	2355695	3054714	3845335	4737367	5741573	6869763	8134885
Всего необходимо субсидий, тыс. руб.	91135	86931	84434	83117	82671	82901	83684	84934	86596
Получено прибыли от реализации продукции на рубль стимулирующей субсидии, руб.	13,15	20,01	27,90	36,75	46,51	57,14	68,61	80,88	93,94
Производительность труда по выручке, тыс. руб./чел.	76,9	86,1	96,4	107,7	120,1	133,8	148,9	165,5	183,7
Налоговая нагрузка в выручке ² , %	9,8	9,3	8,8	8,4	8,0	7,5	7,2	6,8	6,5
Рентабельность реализации продукции, %	10,11	13,51	16,84	20,09	23,27	26,38	29,42	32,41	35,33

¹ – <https://lex.by/prognoz-po-inflyatsii-2023-kak-otreguliruyut-tseny-na-lekarstva-mobilnuyu-svyaz-i-toplivo/>
² – Для расчета использовались методические подходы, представленные в источнике [1]

труда при неизменной среднегодовой численности работников, занятых в сельском хозяйстве, возрастет более чем в два раза.

Дальнейшие расчеты, проведенные без учета инфляции, также показывают повышение отдачи от использования выделяемых из республиканского бюджета стимулирующих субсидий (табл. 3).

Как показывают данные таблицы, при условии выделения стимулирующих субсидий и при неизменных прочих условиях, прирост прибыли от реализа-

ции продукции составит порядка 4 раз, производительность труда увеличится на 34 %, налоговая нагрузка в выручке снизится на 0,9 п.п. При этом, как показывают расчеты, при учете прогнозируемого ежегодного уровня инфляции, наблюдается более существенный прирост показателей.

Таким образом, выделение стимулирующих субсидий с увязкой их размера с фактически необходимыми затратами на производство дополнительного объема продукции создает предпосылки для наращивания объ-

Таблица 3. Прогноз развития сельского хозяйства Республики Беларусь при условии применения стимулирующих субсидий без учета инфляции, 2023-030 гг.

Показатель	Год								
	2022	2023	2024	2025	2026	2027	2028	2029	2030
Выручка от реализации продукции всего, тыс. руб.	13051480	13591148	14145681	14700213	15254746	15809279	16363812	16918345	17472878
Прибыль от реализации продукции, тыс. руб.	1198281	1617995	2038460	2458924	2879389	3299854	3720319	4140783	4561248
Всего необходимо субсидий, тыс. руб.	91135	80866	73063	66906	61904	57746	54224	51194	48555
Получено прибыли от реализации продукции на рубль стимулирующей субсидии, руб.	13,15	20,01	27,90	36,75	46,51	57,14	68,61	80,88	93,94
Производительность труда по выручке, тыс. руб./чел.	76,9	80,1	83,4	86,7	89,9	93,2	96,5	99,7	103,0
Налоговая нагрузка в выручке, %	9,8	9,6	9,5	9,3	9,2	9,1	9,0	9,0	8,9

ема производства и реализации сельскохозяйственной продукции и, как следствие, роста основных результативных показателей (производительности труда, выручки и прибыли от реализации продукции и др.).

Заключение

На основании проведенных исследований по обобщению перспектив развития сельского хозяйства Республики Беларусь в условиях применения стимулирующих субсидий сделаны следующие выводы:

1. В Республике Беларусь субъектам сельского хозяйства предоставляются различные меры поддержки, в том числе, направленные на производство отдельных видов продукции. В рамках реализации Указа Президента Республики Беларусь № 347, а также Постановления Совета Министров Республики Беларусь от 11 января 2023 г. № 24 предусмотрено выделение надбавок на реализованные и переданные в переработку молоко, молодняк крупного рогатого скота, овец, шерсть, просо, ячмень, гречиху, льнотресту.

2. Выделение дополнительных субсидий, стимулирующих рост продуктивности животных и урожайности культур, в размере, установленном исходя из размера затрат на производство дополнительного объема продукции, создает дополнительные экономические условия для повышения эффективности деятельности в сельском хозяйстве интенсивными методами.

3. Применение предлагаемых подходов по выделению стимулирующих субсидий позволяет увеличить объемы производства и реализации сельскохозяйственной продукции по видам, увеличить показатели рентабельности, производительности труда и др.

СПИСОК ИСПОЛЬЗОВАННЫХ ИСТОЧНИКОВ

1. Войтко, И.А. Рекомендации по формированию методологических подходов по совершенствованию системы государственной поддержки сельского хозяйства с учетом оценки эффективности ее применения / И. А. Войтко, Н.В. Киреевко. – Минск: БГАТУ, 2023. – 155 с.

2. Войтко, И.А. Методологические подходы к определению уровня налоговой нагрузки в цене реализации отдельных видов сельскохозяйственной продукции / И.А. Войтко // Агропанорама. – 2021. – № 6. – С. 40-45.

3. Войтко, И.А. Прямое бюджетное субсидирование как фактор устойчивого развития сельскохозяйственного производства Республики Беларусь / И.А. Войтко // Вести Национальной академии наук Беларуси. Серия аграрных наук. – 2023. – № 2. – С. 95-108.

4. Бельский, В.И. Экономический механизм государственного регулирования сельскохозяйственного производства: теория, методология, практика /

В.И. Бельский. – Минск: Ин-т системных исследований в АПК НАН Беларуси, 2018. – 265 с.

5. Гусаков, В. Как обеспечить устойчивость, конкурентность и эффективность национального АПК / В. Гусаков // Аграрная экономика. – 2020. – № 2 (297). – С. 3-11.

6. Киреевко, Н.В. Диверсификация государственной поддержки сельского хозяйства в Беларуси с учетом международных требований и обязательств / Н.В. Киреевко, И.А. Казакевич // Белорусский экономический журнал. – 2018. – № 4. – С. 65-76.

7. Киселев, С.В. Агропродовольственный экспорт России в условиях пандемического шока / С.В. Киселев // Научные исследования экономического факультета. – 2021. – Т. 13. – № 3. – С. 46-56.

8. Ромашкин, Р.А. Обзор правил предоставления сельскохозяйственных субсидий, перспективы их совершенствования и обязательства России в ВТО в области сельского хозяйства / Р.А. Ромашкин // Торговая политика. – 2015. – № 2/2. – С. 116-124.

9. Савицкая, Г.В. Анализ хозяйственной деятельности: учеб. / Г.В. Савицкая. – 2-е изд., испр. и доп. – Минск: РИГТО, 2012. – 367 с.

10. Об утверждении Порядка предоставления субсидий из республиканского бюджета на стимулирование увеличения производства картофеля и овощей [Электронный ресурс]: постановление Правительства Республики Калмыкия, 12 декабря 2022 г., № 470. – Режим доступа: <http://publication.pravo.gov.ru/document/0800202212190008>. – Дата доступа: 09.01.2024.

11. О порядке предоставления субсидий на реализацию мероприятий Государственной программы развития сельского хозяйства и регулирования рынков сельскохозяйственной продукции, сырья и продовольствия на 2013-2020 годы, утвержденной постановлением Правительства Российской Федерации 14.07.2012 г. № 717 [Электронный ресурс]: постановление Правительства Пензенской области, 13 февраля 2017 г., № 66-пП. – Режим доступа: <http://publication.pravo.gov.ru/Document/View/5800201702160003>. – Дата доступа: 09.01.2024.

12. Серова, Е.В. Мировая аграрная политика / Е.В. Серова, О.В. Шик. – М.: ГУ ВШЭ, 2007. – 407 с.

13. Тенденции управления государственными активами в Республике Беларусь в системе обеспечения экономической безопасности государства / Н.В. Киреевко, С.С. Рябова, М.Г. Рубеж, В.А. Урбанович // Проблемы управления. – 2023. – № 3 (89) июль – сентябрь. – С. 83-90.

14. Турбан, Г.В. Мировая торговля и торговые ограничения в условиях COVID-19 в соответствии с правилами ВТО / Г.В. Турбан // Oikonomos: J. Soc. Market Econ. – 2020. – № 2 (17). – Р. 27-38.

ПОСТУПИЛА В РЕДАКЦИЮ 31.01.2024