

Таблица 2. Сравнение показателей рентабельности реализованной продукции видов деятельности специализированных свиноводческих организаций со значениями по Республике Беларусь, %

Вид деятельности	2011 г.		2018 г.	
	по всем хозяйствам	в целом по стране	по всем хозяйствам	в целом по стране
Выращивание КРС для получения мяса	-0,5	-7,9	-27	-37,9
Получение молока от молочного КРС	19,8	26,3	32,5	25,9
Выращивание картофеля	-1,1	22,2	-8,5	-0,7
Выращивание зерновых	3	15,3	1,8	14,3
Выращивание сахарной свеклы	44,8	36,4	36,6	19,9
Выращивание плодов	202,6	-	42,8	-
Выращивание рапса	27,4	30,4	26,4	-
Получение яиц	14	12,6	4,9	4,5
Выращивание и разведение сельскохозяйственной птицы	27,7	18,1	-11,7	4,8
Выращивание свиней	15,8	13,7	3,1	-4,1

УДК 631.16:336.279

МЕТОДОЛОГИЧЕСКИЕ АСПЕКТЫ ЭКОНОМИЧЕСКОЙ НЕСОСТОЯТЕЛЬНОСТИ (БАНКРОТСТВА) В СЕЛЬСКОМ ХОЗЯЙСТВЕ

Бычков Н.А., к.э.н., доцент

Хаткевич Г.В., ст. преподаватель

УО «Белорусский государственный аграрный технический университет» г. Минск

Ключевые слова: обязательства, неплатежеспособность, банкротство, себестоимость, выручка, доход, прибыль, кредиторская задолженность.

Key words: liabilities, insolvency, bankruptcy, cost, revenue, income, profit, accounts payable.

Аннотация: Рассмотрены условия возникновения экономической несостоятельности (банкротства) сельскохозяйственных организаций.

Summary: The conditions for the emergence of economic insolvency (bankruptcy) of agricultural organizations are considered.

В связи с тем, что обязательства организаций являются ключевым фактором для понятия неплатежеспособности, определим структуру обязательств, возникающих у организации.

Обязательства организации могут быть подразделены на следующие группы:

- *обязательства перед фискальной системой.* Это обязательства по налогам, штрафам и пени перед бюджетами, платежам в фонд социальной защиты населения и другие, то есть те обязательства, по которым необходимо платить в установленном порядке независимо от воли предприятия;

- *обязательства перед финансово-кредитной системой.* Это обязательства перед банками, финансовыми компаниями в случае, если предприятие взяло ссуду или заем в денежной форме либо в виде ценных бумаг на основе кредитного договора. Сюда же входят обязательства перед страховыми компаниями, где предприятие берет будущий заем под свои страхуемые риски;

- *обязательства перед кредиторами за поставленные им товары или услуги.* Это обязательства перед другими предприятиями или предпринимателями, которые возникают в результате договора;

- *обязательства перед акционерами и работниками предприятия (внутренний долг).* В эту группу входят обязательства по оплате труда, выплате премий, дивидендов и т. д.

Обязательства предприятия, возникающие в ходе его хозяйственной деятельности, имеют определенные сроки исполнения.

Когда предприятие испытывает дефицит или кризис возможностей для исполнения имеющихся обязательств, возникает вопрос, способно ли оно в полной мере удовлетворить кредиторов в надлежащие сроки, платежеспособно ли оно. Предприятие, которое из режима своевременного исполнения обязательств переходит в кризисную зону ненадежного исполнения, со сбоями и срывами вплоть до безнадежного состояния, становится как партнер неплатежеспособным или несостоятельным, наносящим ущерб своим кредиторам.

Исследование причин возникновения кризисных ситуаций в сельскохозяйственных организациях позволило установить, что риск возникновения неплатежеспособности может быть определен как рядом макроэкономических факторов, негативно сказывающихся на финансовом состоянии всех сельскохозяйственных организаций в целом, так и микроэкономическими факторами – характерными для каждой конкретной организации. При этом в странах с развитой рыночной экономикой доля внутренних (микроэкономических) факторов риска наступления банкротства, обусловленных ошибочными действиями менеджмента, составляет до 80 процентов случаев экономической несостоятельности компаний.

Факторы макроуровня (внешние) характеризуются тем, что возможности хозяйствующего субъекта воздействовать на них минимальны, а последствия их могут быть значимыми для деятельности организации. К таким факторам относятся: воздействие на экономику научно-

технологического прогресса; снижение реальных доходов населения и доли затрат на продовольственную продукцию в структуре потребления, сложное финансовое положение у основных организаций – потребителей продукции; диспаритет цен и добавленной стоимости в цепи «производитель сельскохозяйственной продукции» – «предприятие – производитель продовольственной продукции» – «торговая организация»; инфляционные процессы в экономике и курсы валют; высокие процентные ставки по кредитам и налоги; увеличение числа производителей продукции и поставщиков и как следствие – ужесточение конкуренции между ними; международные факторы, обусловленные глобализацией экономики и деятельностью транснациональных компаний и т.п.

К факторам микроуровня (внутренним) относятся присущие данному хозяйственному субъекту недостатки деятельности, оказывающие влияние на его экономическое положение: низкая квалификация управленческого персонала, непрофессионализм менеджмента, ведущий к неправильной оценке рисков, принятию ошибочных решений; организационные недостатки при создании субъекта предпринимательской деятельности; низкая производственная эффективность при осуществлении сельскохозяйственной деятельности; низкий уровень используемой техники и технологий и организации производства, физический и моральный износ основных средств; неэффективное использование ресурсов, высокие затраты из-за низкого уровня использования мощностей; недиверсифицированность производства и ориентация его на монопродукты; цикличность производства и жизненные циклы продуктов; отсутствие долгосрочной концепции развития; неэффективная производственно-коммерческая и инвестиционная деятельность; ограниченность финансовых ресурсов, сложное финансовое положение и отсутствие собственного капитала и оборотных средств, привлечение краткосрочных заемных средств, которые могут превысить чистые текущие активы (собственный оборотный капитал); значительные объемы остатков незавершенного строительства, незавершенного производства, производственных запасов, готовой продукции; рост дебиторской задолженности; замедление оборачиваемости капитала и образование его дефицита; большой объем заимствований для финансирования проектов и привлечение заемных средств в оборот предприятия на невыгодных условиях; высокие накладные расходы; нерациональное распределение прибыли.

Анализ деятельности сельскохозяйственных организаций показывает, что в ряде случаев причиной возникновения неплатежеспособности является превышение затрат на производство и реализацию продукции (себестоимость реализованных товаров, работ, услуг, управленческие расходы, расходы на реализацию) над выручкой от реализации товаров, работ, услуг. И как следствие, образование убытка по конечному финансовому результату и возник-

новение неплатежеспособности. Такую зависимость можно проследить на примере ОАО «Новая Гвардия» Браสลавского района (рисунок 1).

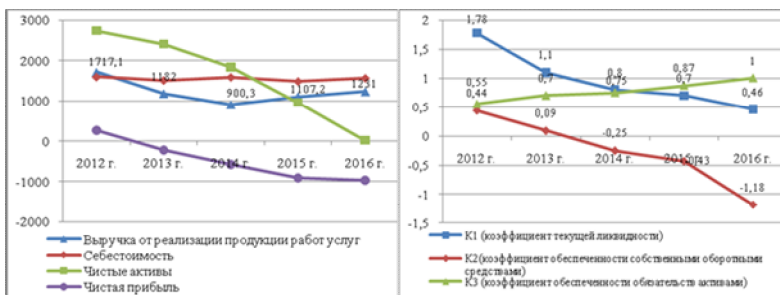


Рисунок 1. Динамика изменения финансовых показателей и коэффициентов платежеспособности ОАО «Новая Гвардия» Браสลавского района Витебской области

Для сравнения, у эффективно функционирующих организаций наблюдается иное соотношение: выручка от реализации товаров, продукции, работ и услуг превышает затраты на производство и реализацию продукции, за счет чего образуется прибыль (рисунок 2).

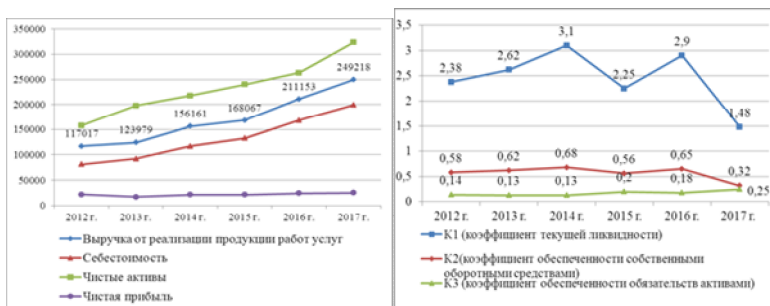


Рисунок 2. Динамика изменения финансовых показателей и коэффициентов платежеспособности ОАО «Агрокомбинат «Дзержинский»

Более подробный анализ хозяйственной деятельности ОАО «Новая Гвардия» показал, что неплатежеспособность возникла после превышения краткосрочной кредиторской задолженности над собственными оборотными средствами организации.

В дальнейшем возникло увеличение себестоимости производимой продукции и снижение выручки от реализации продукции, товаров, работ, услуг. При этом размер кредиторской задолженности значительно вырос, а стоимость чистых активов в период с 2011 по 2016 г. снизилась до нулевого значения (Рисунок 3).

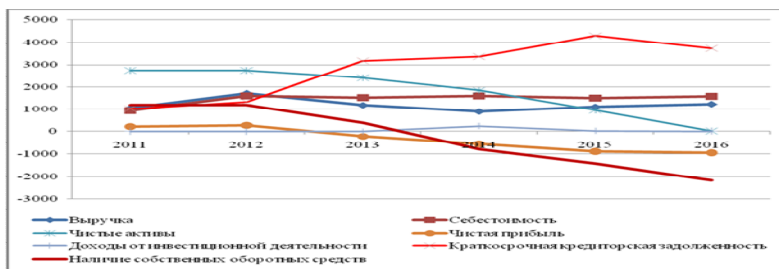


Рисунок 3. Анализ функционирования ОАО «Новая Гвардия» тыс. руб.

В настоящее время данная организация находится в процедуре ликвидации в соответствии с Указом Президента Республики Беларусь от 4 июля 2016 г. № 253 «О мерах по финансовому оздоровлению сельскохозяйственных организаций».

Кризисная ситуация возможна в случае, если денежные средства организации меньше текущих хозяйственных потребностей в оборотных средствах. То есть денежные средства и их эквиваленты являются показателями для определения кризисного состояния организации. Так, в случае, если выручка от реализации продукции превышает себестоимость продукции, но собственные оборотные средства меньше краткосрочной кредиторской задолженности, сельскохозяйственная организация также подвержена риску экономической несостоятельности (банкротства).

Неплатежеспособность прямо пропорциональна объему обязательств. Действительно, абсолютно платежеспособным является предприятие, капитал которого полностью является собственным, а обязательства отсутствуют. Так как обязательства возникают всегда (например, по налогам), это означает, что данное предприятие с опережением (авансом) исполняет свои обязательства. Оно никому не должно, и вопрос о его неплатежеспособности просто не возникает. В то же время предприятие может абсолютно не иметь собственного капитала, работать целиком на заемных средствах и оставаться платежеспособным. Все зависит от выручки.

Неплатежеспособность обратно пропорциональна выручке. Чем меньше выручка, тем выше неплатежеспособность (естественно, при наличии обязательств). Если за определенный период темпы роста обязательств были выше темпов прироста выручки, то предприятие продвинулось в направлении роста неплатежеспособности.

Неплатежеспособность есть некая переменная характеристика, которая может иметь разные градации – от эпизодической до устойчивой (хронической). Устойчивая и хроническая неплатежеспособность предприятия с финансовой точки зрения означает, что такое предприятие: поглощает (с задержкой или безнадежно) ресурсы или средства кредиторов, их товары, денежные средства и услуги. Это средства банков, других

предприятий, собственных работников, акционеров и т. д.; формирует недоимки по налогам и иным обязательным платежам, что из-за дефицита средств мешает в полной мере исполнить республиканский и местный бюджеты. Иными словами, неплатежеспособное предприятие наносит финансовый ущерб кредиторам, оказывает на них депрессивное влияние путем изъятия их ресурсов.

Вместе с тем даже при правильном соотношении выручки и себестоимости продукции организация может быть подвержена риску банкротства в случае недостатка собственных оборотных средств и высокой кредиторской задолженности. Это объясняется тем, что при приобретении товаров и услуг с использованием отсрочки платежа поставщик может установить цену, которая будет выше, чем при расчете своевременно. Впоследствии, приобретая у поставщиков сырье и материалы по завышенным ценам и стремясь сэкономить, предприятие получает рост себестоимости при снижении качества производимой продукции и эффективности производства.

Итак, банкротство есть возможный итог неблагоприятного развития финансового состояния предприятия, при котором его способность своевременно погашать долги постоянно уменьшается. Отсюда следует, что предпосылки банкротства зарождаются внутри предприятия, в том числе в структуре его капитала, из-за чего по различным причинам возникает регулярная неспособность платежа.

УДК 338.2

ПОВЫШЕНИЕ ЭФФЕКТИВНОСТИ УПРАВЛЕНИЯ ПУТЕМ БЕЗВОЗМЕЗДНОЙ ПЕРЕДАЧИ АКЦИЙ В СОБСТВЕННОСТЬ МЕНЕДЖМЕНТУ

Бычков Н.А., к.э.н., доцент

*УО «Белорусский государственный аграрный технический университет»,
г. Минск*

Ключевые слова: Финансовое оздоровление, акция, безвозмездная передача, менеджмент, платежеспособность, специальный фонд

Keyword: Financial recovery, promotion, gratuitous transfer, management, solvency, special Fund

Аннотация: В статье раскрываются особенности совершенствования системы управления убыточными, неплатежеспособными хозяйственными обществами путем участия менеджмента в акционерном капитале