

организации общества «Знание» есть немало проблем, которые требуют своего решения. Так, далеко не все райисполкомы рассмотрели меры по оказанию помощи районным и городским организациям общества «Знание» за счет местных бюджетов в укреплении их материально-технической базы, в том числе выделение ежеквартальной дотации на проведение информационно-лекционной работы. Ведь тем самым можно будет привлечь для работы с людьми широкий круг местной интеллигенции - учителей, врачей, работников культуры, правоохранительных органов и специалистов агропромышленного комплекса.

Практически не решается вопрос по вводу в штаты отделов информации районных и городских исполкомов должности специалиста по организации научно-просветительской и образовательной работы. Так, из существующих 26 районных и городских организаций общества «Знание» реально имеют в своем составе штатного ответственного секретаря только 12. Это организации в городах Слуцке, Молодечно, Солигорс-

ке, Жодино, Борисове, в районах Борисовском, Воложинском, Дзержинском, Крупском, Несвижском, Пуховичском, Смолевичском.

В настоящее время правлением Минской областной организации общества «Знание» предпринимаются меры для подбора ответственных секретарей для работы в тех местах, где они отсутствуют. В то же время есть вопросы, где нужна помощь и поддержка Администрации Президента и Правительства Республики Беларусь, прежде всего в вопросе снижения бремени налогов, связанных с деятельностью лекторского состава, имеется и ряд других нерешенных вопросов.

Однако, несмотря на имеющиеся проблемы, правление Минской областной организации Белорусского общества «Знание» глубоко убеждено, что рано или поздно эти проблемы будут решены. Гарантия этого - повседневное конструктивное взаимодействие с Минским облисполкомом и другими органами государственной власти. Ибо в знании - сила.

## АГРОКОМБИНАТ «СНОВ» - ПРЕДПРИЯТИЕ XXI ВЕКА

К. П. СЕРДЮК, к.и.н., (БАТУ)

Не сразу и не вдруг коллективное предприятие "Снов" стало одним из лучших в республике. И то, что по производству молока в расчете на 100 га сельскохозяйственных земель оно достигло выше среднеевропейских показателей в 3,6 раза и в 2,1 раза превысило показатели стран ЕС, уступая в Европе лишь таким государствам, как Бельгия, Люксембург, Нидерланды, Норвегия. Предшествовали годы кропотливого труда, поисков новых форм хозяйствования, управления, подбора и формирования руководящего состава и профессиональных работников.

В хозяйстве более тридцати лет используются интенсивные технологии. Всё просчитывалось, взвешивалось, прогнозировалось. Приобретали самую современную технику. Ездили в ближнее и дальнее зарубежье, учились, перенимали опыт, пробовали, экспериментировали; и так из года в год, пока не сложилась определенная система, своя модель хозяйствования, соответствующая сегодняшним технологиям и тем параметрам, которые полностью отвечают местным климатическим условиям...



*Председатель правления КП АК «Снов»  
Карчим М. А.*

В 17 километрах от районного центра, города Несвижа, почти на равнинной местности, расположен поселок Снов - центральная усадьба колхоза им. Калинина. Ордена Дружбы Народов колхоз им.

Калинина организован в 1951 году на базе объединения шести мелких колхозов: им. Калинина, "Знамя Советов", "Борец", "Богатырь", "Луч коммунизма", "Красный огородник". В его состав вошло 700 хуторских поселений.

15 февраля 1994 года колхоз был преобразован в коллективное предприятие агрокомбинат "Снов" с коллективно - долевой формой собственности. Его территория составляет 5591 га; сельскохозяйственные земли занимают 5251 га, из них: пашня - 4351 га, сенокосы - 92 га, пастбища - 766 га, под многолетними насаждениями занято 42 га. Со временем АК "Снов" становится многоотраслевым сельскохозяйственным предприятием, специализирующимся на производстве продукции животноводства.

Помимо производства молока и говядины в хозяйстве развито свиноводство и птицеводство. Ещё с 1991 года начали создавать цеха по переработке сельскохозяйственной продукции (молока и мяса).

Почвы здесь в основном дерново - подзолистые, суглинистые, подстилаемые моренным суглинком, неоднородные по механическому составу. Среднее качество сельскохозяйственных земель измеряется 44 баллами, встречаются с 45-ю. В хозяйстве постоянно ведется работа по повышению плодородия земель. Так в прошлом году на гектар пашни внесено 36 т органических удобрений и 298 кг. д. в. минеральных.



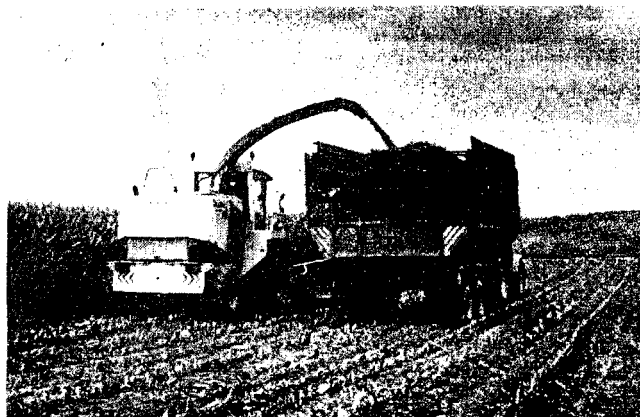
*Уборка сахарной свеклы.*

Структура посевных площадей определяется специализацией хозяйства.

Наибольший удельный вес занимает зерновая группа - 49,4%; многолетние травы - 23,2%; сахарная свекла - 10,4%; кукуруза - 10,4%; картофель - 2,3%; кормовые корнеплоды - 0,7%; однолетние травы - 3,4%; овощи - 0,2%.

В агрокомбинате работает 1340 человек, в том числе - руководителей и специалистов 103 человека или 8% от общего количества. За последние 10 лет численность работающих сокращена на 17%.

В животноводстве работает 18% от списочной численности работников. Трактористы-машинисты и во-



*Уборка кукурузы комбайном.*

дители занимают 19%. В подсобном производстве занято 23%.

Среднемесячная заработная плата одного работника в 2000 году увеличилась по сравнению с 1999 годом в 4,4 раза и составила 86 тыс. рублей.

В агрокомбинате среди руководителей и специалистов много выпускников Белорусского института механизации сельского хозяйства - нынешнего Белорусского аграрного технического университета. А именно: председатель правления КП АК "Снов", заслуженный работник сельского хозяйства, лауреат Государственной премии Республики Беларусь Карчмит Михаил Александрович, главный энергетик Радоман Николай Вячеславович, главный инженер Беиня Игорь Клементьевич, директор мясокомбината Томашевский Виктор Ярославович, зав. машинным двором Харьков Петр Николаевич, инженер по трудоемким процессам Курило Михаил Константинович, инженер-электрик Соц Александр Михайлович, инженер комбикормового завода Шарапа Сергей Васильевич, инженер-механик Нечай Александр Иванович, инженер-механик автогаража Скачко Викентий Александрович, инженер-механик Канцелярчик Александр Викентьевич.

Затраты труда на производстве 1ц основных видов продукции в 1999 году составляют: зерно - 1,5 чел/час., картофель - 3,6 чел/час., сахарной свеклы - 0,3 чел/час., привес КРС - 13,5 чел/час., свиней - 15,7 чел/час., птицы - 3,6 чел/час., молока - 4,6 чел/час.

Фондооснащенность хозяйства в 1999 году составила - 12390 млн. рублей, фондовооруженность - 848 млн. рублей/чел., энергетические мощности на 100 га с/х угодий - 921 л.с., энерговооруженность труда - 63 л.с./чел..

На 100 га пашни приходится 34 трактора, нагрузка на один зерноуборочный комбайн составляет 90га. В парке зерноуборочных машин: "МЕГА - 218" - 2 шт. и CF - 525 (Лида); "Ягуар - 840" - 3 шт. и другая техника.

Уборка свеклы производится свеклоуборочным комбайном фирмы "Kleine" без применения ручного труда.

Для эффективного ведения животноводства основой является кормовая база.

В прошлом году произведено всего кормов в пересчете на к. ед. 18348 т., по 19,5ц. к. ед. на условную голову.

В текущем году заготовлено 1100т. сена, 17260т. сенажа, 18970т. силоса, 3370т. кормовой свеклы - по 25,1 ц. к. ед. на 1 условную голову. Благодаря применению новой техники и строгому соблюдению технологического процесса все корма заготовлены высокого качества.

В структуре себестоимости продукции животноводства корма занимают от 55% в молочном скотоводстве до 86% в птицеводстве. Поэтому производству кормов, анализу их использования уделяется большое внимание. Много проблем, связанных с обеспечением кормами, удалось решить после реконструкции комбикормового завода.

Новый производственный корпус комбикормового завода был введен в строй в 1997 году. Все производимые на нем корма гранулируются и подвергаются влажно-тепловой обработке.

Рентабельность животноводства в 1999 году составила 32,7%. Удельный вес отраслей животноводства в структуре товарной продукции хозяйства составил 38%. С 1990 по 1999 годы плотность поголовья КРС увеличилась на 14%, свиней- на 15%. За 10 месяцев текущего года в хозяйстве произведено 8115 т. молока (+758 т. к соответствующему уровню прошлого года), удой на корову составил 5321 кг (+449 кг), жирность молока-3,82%, товарность-92%. Продано государству молока около 9 тысяч тонн. Рентабельность производства молока-23%.

За 10 месяцев текущего года произведено на 100га сельскохозяйственных угодий 1545ц. молока и 1013ц. мяса.

В перспективе агрокомбинат ставит задачу получить удой на корову до 7000 кг за лактацию при жирности 3,8...4%. Это будет достигнуто за счет племенной работы, улучшения условий кормления и содержания, технологии доения и других факторов.

Среднесуточный привес молодняка крупного рогатого скота увеличился по сравнению с прошлым го-

дом на 4,7% и составил 687гр. Расход кормов на один центнер привеса КРС увеличился с 8,7ц. к. ед. до 8,8ц. к. ед. Средний вес 1 головы скота при сдаче- 463 кг., рентабельность - 12%.

За 10 месяцев текущего года произведено свинины на 236 т. больше, чем в прошлом году, среднесуточный привес свиней составляет 481гр.(+17гр.). Получено 3826 голов поросят на 100 основных свиноматок, средний вес поросёнка -18 кг. Расход кормов на 1ц. привеса снизился с 4,7ц. к. ед. в прошлом году до 4,3ц. к. ед. в текущем. Рентабельность производства свинины- 13,4 %.

Когда резко подорожали энергоносители, встал вопрос о дальнейшем развитии производства, снижении себестоимости продукции, модернизации производства и внедрении новых технологий для достижения лучших европейских показателей хозяйствования.

Учитывая свои возможности и ограниченность в средствах, было принято решение выполнять работы поэтапно.

Начали с птицеводства - отрасли, способной наиболее быстро окупить капиталовложения.

За два года провели реконструкцию бройлерной птицефабрики. Перевели 8 птичников клеточного содержания на напольное, заменили устаревшее оборудование. Установили высокоэффективные теплогенераторы прямого действия AGA-101 голландской фирмы "АВБИ-SUN", приточно-вытяжную вентиляцию и линию кормораздачи бельгийской фирмы "ROXEL". Контроль за технологическими параметрами и вакцинацией производится автоматически компьютером. Это дало возможность сократить потребление электроэнергии в 10 раз, топлива в 2 раза. Выход мяса увеличился с 1700 до 2150 т/год, затраты труда уменьшились с 11,2 чел/час на центнер привеса до 3,6. До реконструкции на фабрике работало 100 человек, после реконструкции осталось 30.

После этого начали работы на животноводческом комплексе, где внедрили доильное оборудование фирмы "Импульс". Оно позволяет десяти дояркам и трем слесарям за 4 часа подоить 1000 коров. Компьютер управляет процессом дойки и фиксирует надой каждой коровы.

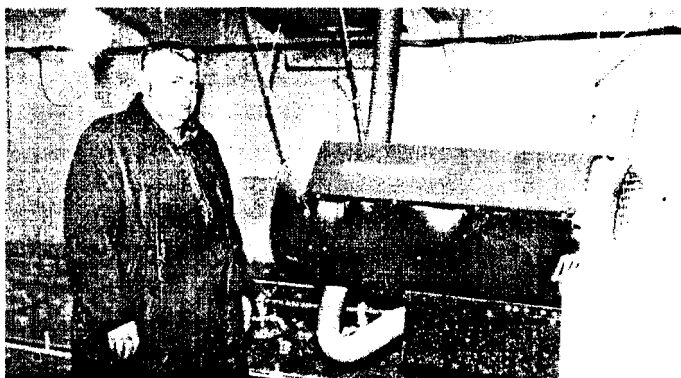
Теплота, выделяемая при охлаждении молока, обогревает помещение.

Компьютерная система следит также и за индивидуальной выпойкой телят. Каждый теленок получит свою норму тогда, когда ему положено и столько, сколько ему положено в данном возрасте.

Ежегодно для воспроизводства стада отбирается около 750 голов ремонтных телок. Повторный отбор телок для воспроизводства проводится в 5...6-мес. возрасте.

Осеменяют телок искусственно в возрасте 16...18 месяцев живой массой 380...400 кг.

Через 4...22 месяца по результатам ректального обследования проводится выбраковка неоплодотво-



Главный энергетик агрокомбината Радоман Н.В. у агрегата отопительной системы.

рившихся телок. На 5...6 месяце стельности телки передаются в контрольные группы. Затем после растелов по результатам раздоя отбирается 70% лучших первотелок для дальнейшего использования, что обеспечивает повышение удоя стада за поколение на 5...6%. Это в условиях хозяйства составляет 250...290 кг на корову.

На комбинате автоматизирована кормораздача.

Для этого использованы кормораздатчики «LUCLAR» (Италия).

По заданной оператором программе компьютер по весу загружает нужные компоненты (комбикорм, сенаж, патока и т.д.), производит их смешивание и раздачу животным.

В настоящее время идет реконструкция свиноводческого комплекса на 24 тысячи голов. Переоборудовано 8 помещений откорма, начаты работы в помещениях-маточниках.

О объемах работ можно судить по расходу цемента, он достигает двух вагонов в неделю.

Перерабатывающая отрасль АК "Снов" представлена мясокомбинатом, построенным в 1991 году и цехом по переработке молока (1995г.). Этим подразделениям предоставлено право заготовительных организаций.

Сменная производительность цехов:

МЖЦ - 13 тонн мяса свинины и говядины.

Колбасный цех - 3,6 тонны.

Консервный цех - 10 туб.

Птицех - 9,6 тонны.

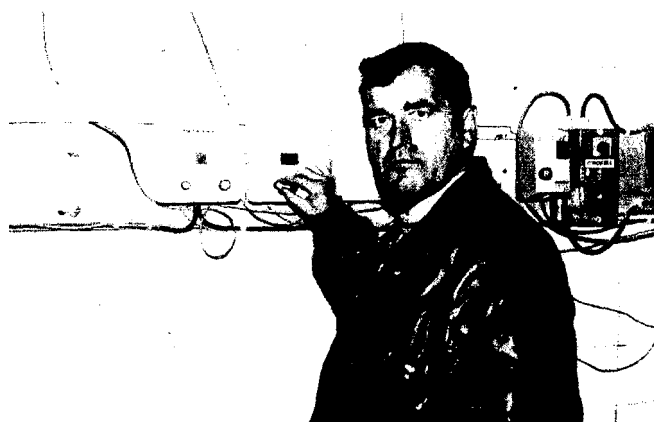
Молочный цех (производство масла, сметаны, молока пастеризованного, творога, кефира...) - 40 тонн.

За 10 месяцев текущего года перерабатывающими цехами хозяйства реализовано продукции на сумму 5370 млн. рублей.

Растениеводство в структуре товарной продукции хозяйства занимает 6,4 %, в т. ч. сахарная свекла - 5,5 %. Выход кормовых единиц с одного гектара в 2000 году: селхозугодий - 87,5 ц.к.ед.; пашни - 96,2 ц.к.ед.; сенокосы - 17,4 ц.к.ед.; пастбища - 46,6 ц.к.ед., кукуруза - 450 га, многолетние травы - 1170 га, картофель - 100га, корнеплоды - 30га.

Накопленный опыт применения интенсивных технологий позволил хозяйству выйти на высокие показатели развития растениеводства. В 2000 году с каждого гектара собрано 74,6 ц зерна (1999 - 52,1 ц/га); картофеля - 357 ц/га (1999 - 208 ц/га); сахарной свеклы - 644 ц/га (353 в 1999г), кормовых корнеплодов - 1050 ц/га (1999 - 651 ц/га).

В агрокомбинате развита социальная сфера. Имеются дома культуры, быта, механизатора, животновода, музей, магазины. На территории хозяйства расположены больница, амбулатория, фельдшерско-акушерский пункт, аптека, две средние школы, книжный магазин, детсад, зимний плавательный бассейн, банно-прачечный комбинат. Основная часть трудоспособного населения занята в агрокомбинате.



*Начальник птицефабрики Крайко П.И.  
у пульта управления оборудованием птичника.*

На всех фермах имеются комнаты отдыха, телефонная и радиосвязь, душевые, туалеты. В коллективе постоянно проводятся различные массовые гулянья - масленица, праздник на Ивана Купалу, зажинки, дожинки (подведение итогов за полугодие и год), день работника сельского хозяйства, празднование 8 Марта, 1 Мая, 9 Мая и других. Организуются поездки в цирк, театры, на концерты в город Минск.

Более 50 тружеников хозяйства награждены орденами и медалями. В их числе свинарка Степанович Елена Андреевна - Герой Социалистического Труда, бывший председатель колхоза Герой Социалистического Труда Алексанкин Яков Васильевич, который много отдал сил и энергии становлению хозяйства и многие другие.

В прошлом году введено в строй 10 домов усадебного типа в деревне Хвоево - это 864 м<sup>2</sup>, а в молодых семьях появилось на свет 33 малыша.

Здесь творчески изучают и внедряют опыт лучших агрофирм Германии, Франции, Польши, Аргентины, Голландии, Бельгии, Литвы, Молдавии. Такие деловые контакты способствуют обмену опытом, передовым технологиям, позволяют поднять работу в агрокомбинате на качественно новый, современный уровень.

В достижениях и успехах агрокомбината "Снов" большая заслуга его руководителя председателя правления КП АК "Снов" - Карчмита Михаила Александровича, главного зоотехника Чернявского Николая Анатольевича, главного агронома Бобер Владимира Серафимовича, главного экономиста Матусевич Тамары Петровны, главного энергетика Радомана Николая Вячеславовича и других.

Агропредприятия, подобные «Снову», должны стать базовыми для сельскохозяйственных высших и средних специальных учебных заведений.

**Фото О. Тюриной.**