

**ВЗАИМОСВЯЗЬ АКЦЕНТУАЦИЙ ХАРАКТЕРА
И ДЕВИАНТНОГО ПОВЕДЕНИЯ УЧАЩИХСЯ КОЛЛЕДЖА**

Аксючиц С.Г.

УО «Городокский государственный аграрно-технический колледж», г. Городок, Республика Беларусь

Девиантное поведение подростков приобретает в последнее время массовый характер, что ставит это явление в центр внимания социологов, педагогов, психологов, медиков, работников правоохранительных органов. С развитием девиантного поведения у подростков все больше притупляются положительные чувства и они могут стать резервом для будущей преступности. Причина этого отклонения лежит в особенностях взаимосвязи и взаимодействия с окружающим миром, социальной средой и самим собой.

Не обошло стороной девиантное поведение подростков и в нашем учебном заведении. Наиболее распространённая форма девиации у учащихся колледжа – употребление алкоголя.

Несмотря на профилактическую работу, распитие спиртных напитков всё же является популярным времяпровождением. В последнее время наблюдается тенденция раннего приобщения к распитию спиртных напитков у учащихся 1-х курсов. А ведь известно, что основы пьянства как стереотип поведения закладываются именно в подростковом возрасте и быстрее, чем у взрослых, приводят к формированию алкоголизма.

Ежегодно в колледже проводится анкетирование «Отношение к алкоголю». Анализ результатов показывает, что большинство молодых людей подвержены данной вредной привычке (61 %). Основной целью потребления спиртных напитков является повышение настроения – 50 %. Кроме того, 25 % молодых людей употребляют спиртное, чтобы поддержать компанию. Отказаться от предложения выпить уже не могут 20 %. К сожалению, исследование выявило пристрастие 27 % опрошенных исключительно к напиткам с высоким содержанием алкоголя (водка). Наиболее популярным напитком среди учащихся оказалось пиво (48 %). Большинство респондентов знают о вреде алкоголя для здоровья – 97 %, но не видят в употреблении спиртных напитков чего – либо, противоречащего нормам окружающей жизни. Употребление алкоголя учащимися связано с их девиантным поведе-

нием: бранятся, затевают драки, неадекватно реагируют на замечания в свой адрес, становятся раздражительными, эмоционально неустойчивыми, уклоняются от учёбы, совершают правонарушения.

Известно, что акцентуации в ряде случаев сочетаются с отклоняющимся поведением.

В колледже была предпринята попытка рассмотреть, как акцентуации характера взаимосвязаны с девиантным поведением. В состав выборки вошли учащиеся 1-х курсов в количестве 40 человек. Возраст учащихся 15-16 лет.

При помощи методики определения акцентуаций характера К. Леонгарда было выявлено: у 28 учащихся (70 %) – гипертимный тип акцентуации характера, циклотимный тип акцентуации характера – у 21 учащегося (52 %), далее следуют лабильный и педантичный типы акцентуаций с одинаковым процентным соотношением – 19 учащихся (47 %). Ригидный тип акцентуации характера – у 17 учащихся (42 %). Экзальтированный тип акцентуации характера встречается у 14 учащихся (35 %). Демонстративный и дистимичный типы акцентуаций также выявлены с одинаковым процентным соотношением у 11 учащихся (27 %). У 21 учащегося выявлен неуравновешенный тип акцентуации характера (52 %).

Таким образом, у исследуемых, преобладают гипертимный, циклотимный, лабильный, педантичный и неуравновешенный типы акцентуаций характера.

С помощью методики «Мотивация употребления алкоголя у больных алкоголизмом и здоровых людей», модифицированной В.Ю. Завьяловым, было установлено, что 7 из 40 опрошенных учащихся имеют высокий уровень мотивации потребления алкоголя, что составляет 18 %, для которых характерна триада «социально-психологических» мотивов и группа личностных, персональных мотивов потребления алкоголя. Максимальные оценки выявляют традиционные, социально обусловленные, культурно распространенные мотивы, а также псевдокультурный тип мотивов, свидетельствующий о стремлении человека приспособить свой личный опыт к «алкогольным ценностям» социальной микросреды, в которой он функционирует, атарактические мотивы, связанные с желанием нейтрализовать негативные эмоциональные переживания – напряжение, тревогу, страх – с помощью алкоголя, мотивы гиперактивации поведения (стимулирующий, растормаживающий эффект) и насы-

шение сенсориума с помощью выпивки, отражающей стремление выйти из состояния скуки, «психологической» пустоты, незанятости, душевного бездействия, либо желание усилить эффективность своего поведения. У 6 других учащихся из 40 уровень мотивации потребления алкоголя близок к высокому уровню, что составляет 15%. У учащихся с близким к высокому уровню мотивации потребления алкоголя доминирует триада «социально-психологических» мотивов приёма алкоголя. Анализ результатов показывает, что большинство молодых людей не видят в употреблении спиртных напитков чего-либо, противоречащего нормам окружающей жизни.

При сопоставлении выявлено, что наибольшая склонность к алкоголизации у подростков, акцентуации характера которых относятся к неуравновешенному и гипертимному типам. В качестве мотива алкоголизации подростков неуравновешенного типа обычно приводится желание испытать веселое настроение. Гипертимы выпивают они всегда в компаниях с приятелями. Предпочитают неглубокие эйфорические стадии опьянения, но легко становятся на путь частых и даже регулярных выпивок.

Таким образом, можно говорить, что неуравновешенный и гипертимный типы определяют девиантное поведение подростков.

Была рассмотрена зависимость между акцентуациями характера и девиантным поведением учащихся исследуемой выборки. Данные зависимости получены с помощью кросстабулирования и отражены в следующих гистограммах (см. рис. 1.1 – 1.2).

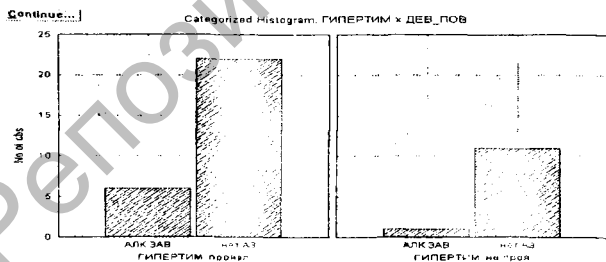


Рисунок 1.1 – Категоризованная гистограмма по признаку гипертимной акцентуации характера и склонности к алкоголизации

АЛК ЗАВ – алкогольная зависимость; нет АЗ – нет алкогольной зависимости; ГИПЕРТИМ проявл – гипертимный проявляется; ГИПЕРТИМ не проявл – гипертимный не проявляется; ДЕВ ПОВ – девиантное поведение

Как видно из категоризованной гистограммы у 6 учащихся (15%) наблюдается гипертимная акцентуация характера и склонность к алкогольной зависимости. У 22 испытуемых (55%), у которых не выявлена гипертимная акцентуация характера, алкогольная зависимость отсутствует.

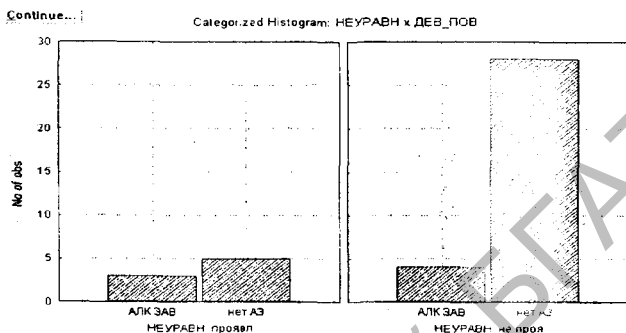


Рисунок 1. 2 – Категоризованная гистограмма по признаку неуравновешенной акцентуации характера и склонности к алкоголизации
 АЛК ЗАВ – алкогольная зависимость; нет АЗ – нет алкогольной зависимости;
 НЕУРАВН проявл – неуравновешенный проявляется;
 НЕУРАВН не проявл – неуравновешенный не проявляется;
 ДЕВ ПОВ – девиантное поведение

Как видно из данной гистограммы 3 учащихся (7.5 %), имеющих неустойчивую акцентуацию характера, склонны к алкогольной зависимости.

Таким образом, качественный анализ показал, что у исследуемых преобладают гипертимный, циклотимный, лабильный, педантичный, неуравновешенный типы акцентуаций характера. На основании проведенного исследования, при анализе данных, полученных по применяемым методикам: методика определения акцентуаций характера К. Леонгарда и методика «Мотивация употребления алкоголя у больных алкоголизмом и здоровых людей», модифицированная В. Ю. Завьяловым, можно говорить, что неуравновешенный и гипертимный типы акцентуаций характера определяют девиантное поведение подростков. У 7 учащихся выявлен высокий уровень мотивации потребления алкоголя, что свидетельствует о необходимости проведения коррекционной работы.

С целью профилактики и коррекции девиантного поведения среди акцентуированных учащихся колледжа была разработана и проведена программа психокоррекции девиантного поведения у акцентуированных учащихся колледжа, были разработаны рекомендации для педагогов, кураторов, воспитателей, родителей для работы с акцентуированными подростками, направленные на профилактику девиантного поведения.

Литература

1. Братусь, Г.М., Сидоров, П.И. Психопатология, клиника и профилактика раннего алкоголизма. М.: МГУ, 1984.
2. Буйневич, Т.В. Психопрофилактическая и психокоррекционная работа с учащимися девиантного поведения: метод. пособие/ Т.В. Буйневич, Э.Л. Ратникова.- Мн.: РИПО, 2005.
3. Гоголева, А.В. Аддиктивное поведение и его профилактика. Москва-Воронеж, 2002.
4. Змановская Е. В. Девиантология (Психология отклоняющегося поведения). М.: АСADEMIA, 2003.

УДК 001.895

ТЕЛЕКОНСУЛЬТИРОВАНИЕ В СФЕРЕ БИЗНЕС-ПРОЕКТИРОВАНИЯ ИННОВАЦИЙ

Бевзелюк А.А., канд. экон. наук, доцент, Шкляр А.П., канд. с.-х. наук, доцент

УО «Белорусский государственный аграрный технический университет», г. Минск, Республика Беларусь

Аннотация

В работе рассмотрены методы анализа эффективности инвестиционных проектов. Сделаны предложения по улучшению методов оценки эффективности инвестиций.

К важнейшим факторам коммерциализации инноваций относятся их обоснованное бизнес-проектирование. В то же время в Беларуси экономическая проработка и подготовка проектов инноваций является наиболее слабым звеном в цикле «наука – производство».