

ПУТИ СОВЕРШЕНСТВОВАНИЯ РАБОТЫ МЯСОМОЛОЧНОЙ ПРОМЫШЛЕННОСТИ ПО УГЛУБЛЕНИЮ ПЕРЕРАБОТКИ ЖИВОТНОВОДЧЕСКОГО СЫРЬЯ

А.М. ДМИТРИЕВ, д.т.н., член-корреспондент ААН РБ;
В.С. ВЕТРОВ, к.х.н. (УП БЕЛНИКТИММП)

Бесспорно, что эффективность работы предприятий мясомолочной промышленности зависит во многом от количества и качества поступающего на переработку скота и молока. В последние годы в результате снижения объемов производства животноводческого сырья, а также поставок его на промышленную переработку на предприятиях образовались избыточные производственные мощности. Недогрузка производственных мощностей перерабатывающих предприятий наносит ущерб не только их финансовому состоянию, но и тормозит их техническое и технологическое развитие. Недостаток сырья - болезнь многих перерабатывающих предприятий, но из шести областей республики Витебская и Гомельская находятся в наиболее худшем положении с обеспеченностью сырьем мясомолочных предприятий. Поэтому в процессе работы над "Основными направлениями развития мясомолочной промышленности АПК Беларуси" УП "БЕЛНИКТИММП" сосредоточил свое внимание на этих двух областях.

Анализ производственно-

хозяйственной деятельности мясомолочных перерабатывающих предприятий Витебской и Гомельской областей позволяет сделать вывод, что назрела необходимость реструктуризации ряда предприятий с целью повышения эффективности переработки сырья на наиболее крупных и более технически оснащенных. Однако ситуация в мясной и молочной отраслях различная, поэтому в наибольшей степени необходимость этого мероприятия относится прежде всего к молокоперерабатывающим предприятиям.

Результаты исследований показали, что на современном этапе концентрация производств мясоперерабатывающей отрасли нецелесообразна по многим причинам. Во-первых, количество мясокомбинатов невелико (пять - в Витебской области, три - в Гомельской). Во-вторых, в мясной отрасли (в отличие от молочной) отсутствует перевалка сырья. В третьих, экономически более выгодно перевозить к месту потребления готовую продукцию, чем увеличивать время перевозки скота к месту переработки. К тому же мясоперерабатывающие предприятия имеют сравнительно большую

численность работников, что может создать проблему трудоустройства при реформировании предприятий. В связи с этим при спаде поступления сырья для сохранения рабочих мест на предприятиях необходимо идти по пути комплексной, глубокой переработки сырья. Проведение реструктуризации целесообразно только в части агропромышленно-торговой интеграции, а в объединении и перепрофилировании мясокомбинатов острой необходимости нет.

Совсем иная ситуация в молокоперерабатывающей отрасли. Она характеризуется обостряющимися проблемами, среди которых главными являются: спад производства и закупок животноводческого сырья (33 - 46 % к 1990 г.); низкий уровень загрузки производственных мощностей (30-40 %); большой износ основных средств (60-70 %); имеющееся оборудование лишь на 15-20 % способно производить продукцию по прогрессивным технологиям; низкий уровень рентабельности не позволяет проводить реконструкцию предприятий. Но, главное, не сбалансированы хозрасчетные отношения между участниками единого процесса -

1. Сопоставление производственных мощностей молочных заводов и их прибыли (2000 г.)

Группа заводов	Производственная мощность по переработке молока, т/см	Количество заводов в группе	Прибыль на 1 т молока	
			тыс. руб.	%
Витебская область				
1	до 20	13	188	30
2	21-100	3	508	83
3	более 100	3	612	100
Гомельская область				
1	до 20	8	297	30
2	21-100	11	449	46
3	более 100	2	969	100

производства, переработки и реализации продукции.

Совершенствование работы мясомолочной промышленности могло бы начаться с жестко проведенного лицензирования перерабатывающих предприятий с установлением четких критериев. Но, насколько можно судить об итогах лицензирования, количество потребителей-переработчиков животноводческого сырья не уменьшилось. На наш взгляд, нужна реструктуризация перерабатывающих предприятий, включающая концентрацию производства на основе объединения предприятий и их перепрофилирования, а, главное, осуществление комплексной агропромышленно-торговой интеграции.

Исследования показали, что по Витебской области для перепрофилирования целесообразно отобрать 10 молокоперерабатывающих предприятий из 22, по Гомельской - девять из 23. Наиболее четко экономическая эффективность концентрации сырья выявляется при сопоставлении производственных мощностей предприятий и прибыли, рассчитанной на 1 т переработанного сырья (табл.1).

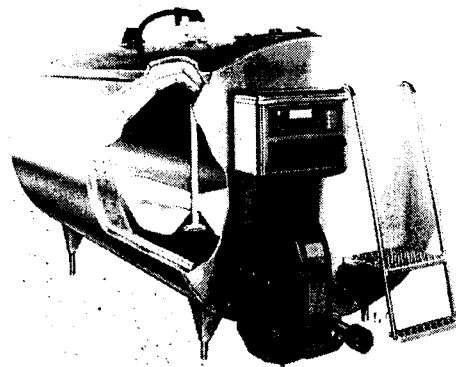
По имеющимся расчетам осуществление реструктуризации (концентрации сырья и перепрофилирования некоторых) молокоперерабатывающих предприятий Витебской области позволит получить дополнительную прибыль в сумме более семи млрд. рублей. Этих средств может оказаться достаточно для финансирования конкретных программ технического перевооружения предприятий молочной отрасли. Основные средства должны быть использованы на оздоровление экономики колхозов и совхозов, развитие животноводства.

Совершенствование работы мясомолочной промышленности путем углубления переработки животноводческого сырья целесообразно увязать с производством отечественных пищевых добавок. Сырьем для них могут быть зерновые и зернобобовые культуры, овощи, плоды, картофель, ягоды, дикорастущие травы и ягоды, а также молочно-белковые концентраты. Естественно, что должен быть материальный интерес у производителей этих добавок и их потребителей - переработчиков животноводческого сырья, а также других отраслей. Ситу-

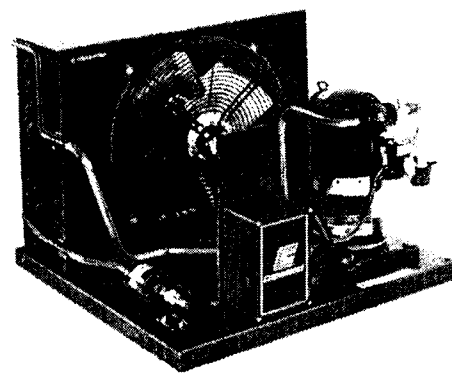
ация должна быть такой, чтобы стало невыгодно использование импортных пищевых добавок не только из-за цены, но и с учетом того, что они часто являются не натуральными, а идентичными природным или вообще искусственными.

DeLaval

Танки DX/C с автоматом промывки и контроля Hygienus



Компрессорный агрегат



Россия, 196084, г. Санкт-Петербург,
Московский проспект, 65
Тел. (812) 325 5309
Факс (812) 325 2733
E-mail: alaspb@mail.wplus.net

Россия, 141070, Московская область,
г. Королев, ул. Советская, 73
Тел. (095) 232 2350
Факс (095) 232 2351
E-mail: delaval.zao@delaval.com